



**รายงานผล**  
**การติดตามและประเมินผลแผนพัฒนาท้องถิ่นสี่ปี (พ.ศ. ๒๕๖๑-๒๕๖๔)**  
**ประจำปีงบประมาณ พ.ศ. ๒๕๖๒**

**ขององค์การบริหารส่วนตำบลนาม่วง**  
**อำเภอประจักษ์ศิลปาคม จังหวัดอุดรธานี**



**รายงานผล**  
**การติดตามและประเมินผลแผนพัฒนาท้องถิ่นสี่ปี (พ.ศ. ๒๕๖๑-๒๕๖๔)**  
**ประจำปีงบประมาณ พ.ศ. ๒๕๖๒**

**ขององค์การบริหารส่วนตำบลนาม่วง**  
**อำเภอประจักษ์ศิลปาคม จังหวัดอุตรธานี**

## คำนำ

ตามระเบียบกระทรวงมหาดไทย ว่าด้วยการจัดทำแผนพัฒนาขององค์กรปกครองส่วนท้องถิ่น พ.ศ. ๒๕๔๘ และแก้ไขเพิ่มเติม (ฉบับที่ ๒) พ.ศ. ๒๕๕๙ ข้อ ๒๘ (ฉบับที่ ๓) พ.ศ. ๒๕๖๑ ข้อ ๒๙ และ ข้อ ๓๐ ให้ผู้บริหารท้องถิ่นแต่งตั้งคณะกรรมการติดตามและประเมินผลแผนพัฒนาท้องถิ่น เพื่อดำเนินการติดตามและประเมินผลแผนพัฒนาท้องถิ่น และรายงานผลและเสนอความเห็นซึ่งได้จากการติดตามและประเมินผลแผนพัฒนาต่อผู้บริหารท้องถิ่น เพื่อให้ผู้บริหารท้องถิ่นเสนอต่อสภาท้องถิ่น และคณะกรรมการพัฒนาท้องถิ่น พร้อมทั้งประกาศผลการติดตามและประเมินผลแผนพัฒนาให้ประชาชนในท้องถิ่นทราบในที่เปิดเผยภายในสิบห้าวันนับแต่วันรายงานผลและเสนอความเห็นดังกล่าวและต้องปิดประกาศไว้เป็นระยะเวลาไม่น้อยกว่าสามสิบวันโดยอย่างน้อยปีละหนึ่งครั้งภายในเดือนธันวาคมของทุกปี

ดังนั้น เพื่อให้การปฏิบัติเป็นไปตามเจตนารมณ์ของระเบียบกระทรวงมหาดไทย ว่าด้วยการจัดทำแผนพัฒนาขององค์กรปกครองส่วนท้องถิ่น พ.ศ. ๒๕๔๘ แก้ไขเพิ่มเติม (ฉบับที่ ๒) พ.ศ. ๒๕๕๙ ข้อ ๒๙ (๓) องค์การบริหารส่วนตำบลนาม่วง จึงขอรายงานผลการติดตามและประเมินผลแผนพัฒนาท้องถิ่น (พ.ศ. ๒๕๖๑-๒๕๖๕) ประจำปีงบประมาณ พ.ศ. ๒๕๖๒ (ตั้งแต่เดือนตุลาคม ๒๕๖๑-กันยายน ๒๕๖๒) มาเพื่อให้ผู้บริหารได้ดำเนินการตามระเบียบฯ ต่อไป

คณะกรรมการติดตามและประเมินผลแผนพัฒนา  
องค์การบริหารส่วนตำบลนาม่วง

## สารบัญ

	หน้า
คำนำ	
สารบัญ	
ส่วนที่ ๑ บทนำ	๑
ส่วนที่ ๒ การติดตามและประเมินผล	๘
ส่วนที่ ๓ ผลการวิเคราะห์การติดตามและประเมินผล	๒๖
ส่วนที่ ๔ สรุปผล ข้อเสนอแนะและข้อเสนอแนะ	๔๗

## ส่วนที่ ๑ บทนำ

### ๑. ความสำคัญของการติดตามและประเมินผล

การติดตาม (Monitoring) และ การประเมิน (Evaluation) เป็นกระบวนการที่แตกต่างกันมีจุดหมายไม่เหมือนกัน แต่กระบวนการทั้งสองมีความเกี่ยวข้องสัมพันธ์กัน และเมื่อนำแนวคิดและหลักการติดตามและประเมินผล (Monitoring and Evaluation) มาประสานใช้ด้วยกันอย่างเหมาะสม จะช่วยให้ผู้บริหารท้องถิ่น สมาชิกสภาท้องถิ่น พนักงานส่วนตำบล และพนักงานจ้าง สามารถกำกับดูแล ทบทวน และพัฒนางาน พัฒนาท้องถิ่นตามแผนงาน โครงการได้อย่างมีประสิทธิภาพและประสิทธิผล การติดตามและประเมินผลแผนพัฒนาท้องถิ่น ขององค์การบริหารส่วนตำบลนาม่วงจึงเป็นการติดตามผลที่สำคัญ ดังนี้

๑. ผลการปฏิบัติงานของผู้รับผิดชอบแต่ละแผนงาน โครงการเพื่อการพัฒนาองค์การบริหารส่วนตำบลนาม่วงหรือกิจกรรมต่าง ๆ ที่ดำเนินการหรือไม่ได้ดำเนินการตามแผนพัฒนาท้องถิ่นที่ได้กำหนดไว้หรือไม่ รวมทั้งงบประมาณในการดำเนินงาน

๒. ผลการใช้ปัจจัยหรือทรัพยากรต่าง ๆ ในการพัฒนาองค์การบริหารส่วนตำบลนาม่วงตรวจสอบดูว่าแผนงาน โครงการเพื่อการพัฒนาได้รับปัจจัยหรือทรัพยากรทั้งด้านปริมาณ และคุณภาพตามระยะเวลาที่กำหนดไว้หรือไม่อย่างไร

๓. ผลการดำเนินงาน ตรวจสอบดูว่าได้ผลตรงตามเป้าหมายที่กำหนดไว้หรือไม่เพียงใด มีปัญหาอุปสรรคอะไรบ้าง ทั้งในด้านการจัดทำแผนพัฒนาท้องถิ่น การดำเนินการตามแผนงานและโครงการเพื่อการพัฒนาท้องถิ่น และขั้นตอนต่าง ๆ ในการดำเนินการตามโครงการเพื่อการพัฒนาท้องถิ่น

๔. ความสำคัญของการติดตามและประเมินแผนเป็นเครื่องมือสำคัญในการทดสอบผลการดำเนินงานตามภารกิจขององค์การบริหารส่วนตำบลนาม่วงว่าดำเนินการได้ตามเป้าหมายที่กำหนดไว้หรือไม่ ทำให้ทราบและกำหนดทิศทางการพัฒนาได้อย่างเป็นรูปธรรมและเกิดความชัดเจนที่จะทำให้ทราบถึงจุดแข็ง (strengths) จุดอ่อน (weaknesses) โอกาส (opportunities) ปัญหาหรืออุปสรรค (threats) ของแผนพัฒนาท้องถิ่นสี่ปี (พ.ศ. ๒๕๖๑-๒๕๖๔) โครงการ กิจกรรมต่าง ๆ ซึ่งอาจเกิดจากผู้บริหารท้องถิ่น สมาชิกสภาท้องถิ่น ปลัด/รองปลัดองค์การบริหารส่วนตำบลนาม่วง หัวหน้าสำนัก/ผู้อำนวยการกอง บุคลากรขององค์การบริหารส่วนตำบลนาม่วง สภาพพื้นที่และผู้มีส่วนเกี่ยวข้องเพื่อนำไปสู่การปรับปรุงแผนงาน โครงการพัฒนาให้เกิดความสอดคล้องกับสภาพพื้นแวดล้อมในสังคมภายใต้ความต้องการและความพึงพอใจของประชาชนตำบล นาม่วง

**บทสรุปของความสำคัญก็คือ** ในการไปสู่การวางแผนการพัฒนาในปีต่อ ๆ ไปเพื่อให้เกิดผลสัมฤทธิ์เชิงคุณค่าในกิจการสาธารณะมากที่สุดและเมื่อพบจุดแข็งก็ต้องเร่งรีบดำเนินการและจะต้องมีความสุขรอบคอบในการดำเนินการขยายโครงการ งานต่าง ๆ ที่เป็นจุดแข็งและพึงรอโอกาสในการเสริมสร้างให้เกิดจุดแข็งนี้ และเมื่อพบปัญหาและอุปสรรคก็ต้องตั้งรับให้มั่น รอโอกาสที่จะดำเนินการและตั้งมั่นอย่างสุขุมรอบคอบพยายามลดถอยสิ่งที่เป็นปัญหาและอุปสรรค เมื่อพบจุดอ่อนต้องหยุดและถดถอยปัญหาลงให้ได้ ดำเนินการปรับปรุงให้ดีขึ้นตั้งรับให้มั่นเพื่อรอโอกาสและสุดท้ายเมื่อมีโอกาสก็จะต้องใช้พันธมิตรหรือผู้มีส่วนได้เสียในองค์การบริหารส่วนตำบลนาม่วงให้เกิดประโยชน์เพื่อดำเนินการขยายแผน โครงการ งานต่าง ๆ พร้อมการปรับปรุงและเร่งรีบดำเนินการ สิ่งเหล่านี้จะถูกค้นพบเพื่อให้เกิดการพัฒนาองค์การบริหารส่วนตำบลนาม่วงโดยการติดตามและประเมินผลซึ่งส่งผลให้เกิดกระบวนการพัฒนาอย่างเข้มแข็งและมีความยั่งยืน เป็นไปตามเป้าหมายประสงค์ที่ตั้งไว้ได้อย่างดียิ่ง

## ๒. วัตถุประสงค์ของการติดตามและประเมินผล

การติดตามและประเมินผลแผนพัฒนาท้องถิ่นที่มุ่งค้นหาแผนงาน โครงการที่ได้ดำเนินการไปแล้วว่าสิ่งใดควรดำเนินการต่อไปตามวัตถุประสงค์ของแผนงาน โครงการ หรือศึกษาระหว่างดำเนินการตามโครงการ เพื่อการพัฒนาท้องถิ่นว่ามีปัญหาใดควรปรับปรุงเพื่อการบรรลุเป้าหมาย ติดตามและประเมินผลแผนงาน โครงการเพื่อการพัฒนาท้องถิ่นที่ไม่ได้ดำเนินการเป็นเพราะเหตุใด เกิดปัญหาจากเรื่องใด จึงได้กำหนดเป็นวัตถุประสงค์ได้ดังนี้

๑. เพื่อเป็นเครื่องมือในการบริหารราชการท้องถิ่นขององค์การบริหารส่วนตำบลนาม่วงซึ่งจะช่วยตอบสนองภารกิจตามอำนาจหน้าที่ของหน่วยงาน รวมทั้งปรับปรุงการปฏิบัติงานให้ดีขึ้น มีประสิทธิภาพ และประสิทธิผล

๒. เพื่อให้ทราบความก้าวหน้าการดำเนินงานตามระยะเวลาและเป้าหมายที่กำหนดไว้ สภาพผลการดำเนินงาน ตลอดจนปัญหา อุปสรรคในการพัฒนาท้องถิ่นตามภารกิจที่ได้กำหนดไว้

๓. เพื่อเป็นข้อมูลสำหรับเร่งรัด ปรับปรุง แก้ไข ข้อบกพร่องของการดำเนินงาน โครงการ การยกเลิกโครงการที่ไม่เหมาะสมหรือหมดความจำเป็นขององค์การบริหารส่วนตำบลนาม่วง

๔. เพื่อทราบถึงสภาพการบริหารการใช้จ่ายงบประมาณขององค์การบริหารส่วนตำบลนาม่วง

๕. เพื่อสร้างความรับผิดชอบของผู้บริหารท้องถิ่น ปลัด/รองปลัด ผู้บริหารระดับสำนัก/กองทุกระดับขององค์การบริหารส่วนตำบลนาม่วงที่จะต้องผลักดันให้การดำเนินการตามแผนงาน โครงการต่าง ๆ เป็นไปอย่างมีประสิทธิภาพ บรรลุวัตถุประสงค์กับให้เกิดประโยชน์กับผู้มีส่วนได้เสีย ผู้มีส่วนเกี่ยวข้อง ประชาชนในตำบลนาม่วง หรือสังคมส่วนรวมมากที่สุด

๖. เพื่อติดตามและประเมินผลการดำเนินงานตามตัวชี้วัดร้อยละความสำเร็จของปฏิบัติงานตามแผนงาน/โครงการของสำนัก/กองต่าง ๆ ในปีงบประมาณ พ.ศ. ๒๕๖๒

## ๓. ขั้นตอนการติดตามและประเมินผล

ระเบียบกระทรวงมหาดไทยว่าด้วยการจัดทำแผนพัฒนาขององค์กรปกครองส่วนท้องถิ่น พ.ศ. ๒๕๔๘ แก้ไขเพิ่มเติม (ฉบับที่ ๒) พ.ศ. ๒๕๕๙ และแก้ไขเพิ่มเติม (ฉบับที่ ๓) พ.ศ. ๒๕๖๑ ข้อ ๒๙ และ ข้อ ๓๐ กำหนดว่า คณะกรรมการติดตามและประเมินผลแผนพัฒนาท้องถิ่น มีอำนาจหน้าที่ ดังนี้ (๑) กำหนดแนวทาง วิธีการในการติดตามและประเมินผลแผนพัฒนา (๒) ดำเนินการติดตามและประเมินผลแผนพัฒนา (๓) รายงานผลและเสนอความเห็นซึ่งได้จากการติดตามและประเมินผลแผนพัฒนาต่อผู้บริหารท้องถิ่นเพื่อให้ผู้บริหารท้องถิ่นเสนอต่อสภาท้องถิ่น และคณะกรรมการพัฒนาท้องถิ่น พร้อมทั้งประกาศผลการติดตามและประเมินผลแผนพัฒนาให้ประชาชนในท้องถิ่นทราบในที่เปิดเผยภายในสิบห้าวันนับแต่วันรายงานผลและเสนอความเห็นดังกล่าวและต้องปิดประกาศไว้เป็นระยะเวลาไม่น้อยกว่าสามสิบวันภายในเดือนธันวาคมของทุกปี (๔) แต่งตั้งคณะอนุกรรมการหรือคณะทำงานเพื่อช่วยปฏิบัติงานตามที่เห็นสมควร

### ๑. การดำเนินการติดตามและประเมินผล

คณะกรรมการติดตามและประเมินผลแผนพัฒนาท้องถิ่น มีจำนวน ๑๑ คน ประกอบด้วย

- ๑) สมาชิกสภาท้องถิ่นที่สภาท้องถิ่นคัดเลือก จำนวน ๓ คน
- ๒) ผู้แทนประชาคมท้องถิ่นที่ประชาคมท้องถิ่นคัดเลือก จำนวน ๒ คน
- ๓) ผู้แทนหน่วยงานที่เกี่ยวข้องที่ผู้บริหารท้องถิ่นคัดเลือก จำนวน ๒ คน
- ๔) หัวหน้าส่วนการบริหารที่คัดเลือกกันเอง จำนวน ๒ คน และผู้ทรงคุณวุฒิที่ผู้บริหารท้องถิ่นคัดเลือก จำนวน ๒ คน

คณะกรรมการติดตามและประเมินผลแผนพัฒนาท้องถิ่นขององค์การบริหารส่วนตำบลนาม่วง ต้องดำเนินการให้การติดตามและประเมินผลแผนพัฒนาท้องถิ่นบรรลุวัตถุประสงค์ตามแผนพัฒนาท้องถิ่น ดังนี้

๑. ประชุมเพื่อกำหนดกรอบแนวทาง และวิธีการติดตามและประเมินผลแผนพัฒนาท้องถิ่น โดยการกำหนดกรอบ แนวทาง วิธีการ และห้วงเวลาที่เหมาะสมกับองค์การบริหารส่วนตำบลนาม่วง

๒. ดำเนินการติดตามและประเมินพัฒนาท้องถิ่นตามกรอบแนวทาง วิธีการ และห้วงเวลาที่ กำหนด โดยสามารถติดตามและประเมินผลได้ตลอดระยะเวลา

๓. รายงานผลและเสนอความเห็นซึ่งได้จากการติดตามและประเมินผลแผนพัฒนาท้องถิ่นต่อ ผู้บริหารท้องถิ่นเพื่อดำเนินการต่อไป

## ๒. การกำหนดแนวทางและวิธีการ

คณะกรรมการติดตามและประเมินผลแผนพัฒนาท้องถิ่นขององค์การบริหารส่วนตำบลนาม่วง ได้กำหนดการแบ่งขั้นตอนเพื่อเป็นการกำหนดแนวทางและวิธีการสำหรับการติดตามและประเมินผลแผนพัฒนา ขององค์การบริหารส่วนตำบลนาม่วง ดังนี้

๒.๑ การกำหนดวัตถุประสงค์และขอบเขตการติดตามและประเมินผล การติดตามยุทธศาสตร์ และโครงการเพื่อการพัฒนาท้องถิ่น จะเริ่มดำเนินการศึกษาและรวบรวมข้อมูลของโครงการที่จะติดตามว่ามี วัตถุประสงค์หลักอะไร มีการกำหนดการติดตามและประเมินผลไว้หรือไม่ (ซึ่งดูได้จากการกำหนดตัวชี้วัด : KPI) ถ้ากำหนดไว้แล้วมีความชัดเจนเพียงใด ใครเป็นผู้รับผิดชอบ ใครเป็นผู้ใช้ผลการติดตาม เป็นต้น จากนั้นศึกษาว่า ผู้ใช้ผล การนำผลไปใช้ประโยชน์อย่างไร เมื่อใด ข้อมูลหลัก ๆ ที่ต้องการคืออะไร ต้องการให้รายงานผลอย่างไร มีข้อเสนอแนะในการติดตามผลอย่างไร ซึ่งการศึกษาดังกล่าวอาจใช้วิธีสัมภาษณ์และ/หรือสังเกตแล้วนำผลที่ได้ มากำหนดเป็นวัตถุประสงค์และขอบเขตในการติดตาม

๒.๒ วางแผนติดตามและประเมินผล จะนำวัตถุประสงค์และขอบเขตในการติดตามงานจาก ข้อ ๒.๑ มาวิเคราะห์ แล้วเขียนรายละเอียด ซึ่งประกอบด้วย ประเด็นหลัก ๆ คือ วัตถุประสงค์การติดตาม แหล่งข้อมูล เวลาที่เก็บข้อมูล วิธีการเก็บรวบรวมข้อมูล และวิธีการวิเคราะห์ข้อมูล จากนั้นสร้างเครื่องมือซึ่งส่วน ใหญ่จะเป็นแบบสัมภาษณ์หรือแบบสอบถาม กำหนดการทดลองและปรับปรุงเครื่องมือ

๒.๓ ดำเนินการหรือปฏิบัติตามแผนพัฒนาท้องถิ่น เป็นการดำเนินการตามวัตถุประสงค์และ ขั้นตอนที่ได้กำหนดไว้ ซึ่งสิ่งสำคัญที่ต้องการในขั้นนี้ คือ ข้อมูลจากแหล่งต่าง ๆ ดังนั้น แม้จะวางแผนพัฒนา ท้องถิ่นไว้ดีและได้ข้อมูลที่มีคุณภาพเพียงใดก็ตาม แต่ถ้าในเชิงปริมาณได้น้อยก็ต้องติดตามเพิ่มจนกว่าจะได้ครบ ขั้นต่ำตามที่กำหนดไว้ตามแผนพัฒนาท้องถิ่น

๒.๔ การวิเคราะห์ข้อมูล เป็นการวิเคราะห์ตามวัตถุประสงค์ของการติดตามที่กำหนดไว้ แต่ ละโครงการตามตัวชี้วัดที่กำหนดไว้ โดยอาจใช้วิธีการทางสถิติพื้นฐาน เช่น การแจกแจง ค่าร้อยละ ค่าเฉลี่ย ค่า เบี่ยงเบนมาตรฐาน จำนวน เป็นต้น หรืออาจใช้การวิเคราะห์แบบ Matrix การพรรณนาเปรียบเทียบ การเขียน Flow Chart การแสดงแผนภูมิแกนต์ (Gantt Chart) หรืออาจใช้หลาย ๆ วิธีประกอบกันตามความเหมาะสมของพื้นที่ องค์การบริหารส่วนตำบลนาม่วง

๒.๕ รายงานตามแบบแผนพัฒนาท้องถิ่นเป็นการรายงานให้ผู้เกี่ยวข้องทราบโดยรายงานตามแบบ ที่กำหนดไว้ตามแผนพัฒนาท้องถิ่น ทั้งนี้ การรายงานผลการติดตามแผนงาน โครงการหนึ่ง ๆ อาจมีหลายลักษณะ ก็ได้ตามความเหมาะสมขององค์การบริหารส่วนตำบลนาม่วง ในการรายงานผลการติดตามโครงการอาจเขียน เป็นรายงานเชิงเทคนิคซึ่งประกอบด้วยก็ได้ ความเป็นมาของโครงการที่จะติดตามโดยสรุปวัตถุประสงค์และ ประโยชน์ที่คาดว่าจะได้รับการติดตาม ซึ่งจะปรากฏในส่วนที่ ๒ และส่วนที่ ๓

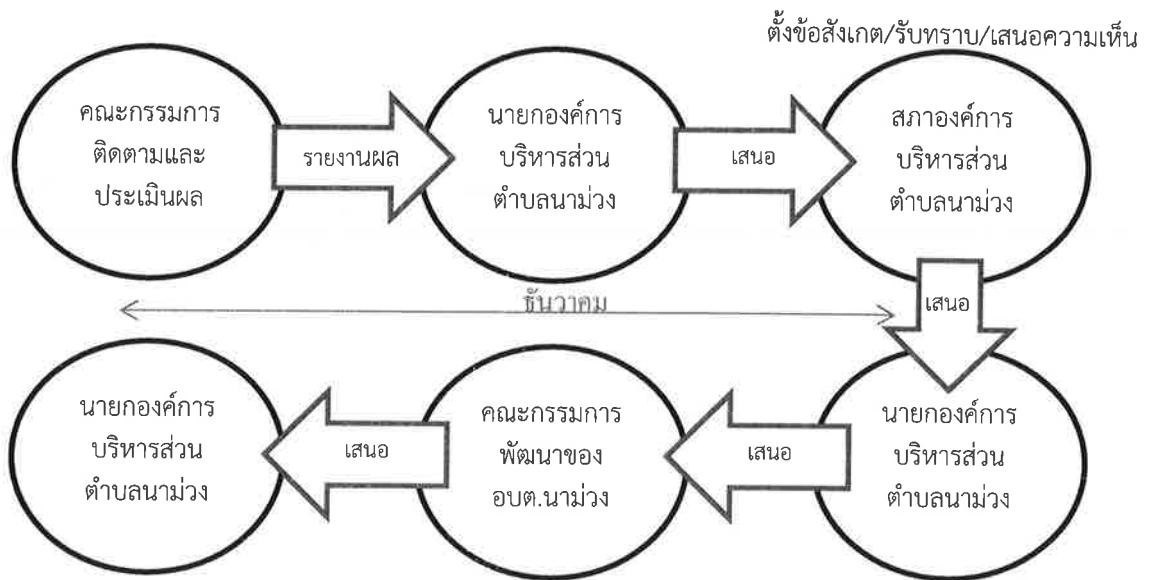
๒.๖ รายงานผล คณะกรรมการติดตามและประเมินผลแผนพัฒนาท้องถิ่น รายงานผลและเสนอความเห็นซึ่งได้จากการติดตามและประเมินผลแผนพัฒนาขององค์การบริหารส่วนตำบลนาม่วงต่อนายกองคการบริหารส่วนตำบลนาม่วง เพื่อให้ นายกองคการบริหารส่วนตำบลนาม่วง เสนอต่สภาองค์การบริหารส่วนตำบลนาม่วง และคณะกรรมการพัฒนาท้องถิ่นขององค์การบริหารส่วนตำบลนาม่วง โดยอย่างปีละหนึ่งครั้งภายในเดือนธันวาคมของทุกปี

๒.๗ การวินิจฉัยสั่งการ การนำเสนอเพื่อให้เกิดการเปลี่ยนแปลง ปรับปรุง แก้ไขที่ดี หลังจากคณะกรรมการติดตามและประเมินผลแผนพัฒนาขององค์การบริหารส่วนตำบลนาม่วงหรือผู้เกี่ยวข้องหรือผู้มีอำนาจในสำนัก กอง ฝ่ายต่าง ๆ ได้รับรายงานสรุปแล้วจะวินิจฉัย/สั่งการ เพื่อแก้ไข้ปัญหาที่ได้จากรายงานสรุปซึ่งอาจกระทำโดยตรงหรือเสนอรายงานตามสายบังคับบัญชาก็ได้ตามความเหมาะสมต่อนายกองคการบริหารส่วนตำบลนาม่วง

### ๓. การรายงานผล

คณะกรรมการติดตามและประเมินผลแผนพัฒนาขององค์การบริหารส่วนตำบลนาม่วงมีอำนาจหน้าที่ในการรายงานผลและเสนอความเห็นซึ่งได้จากการติดตามและประเมินผลแผนพัฒนาต่อนายกองคการบริหารส่วนตำบลนาม่วง เพื่อให้ นายกองคการบริหารส่วนตำบลนาม่วง เสนอต่สภาองค์การบริหารส่วนตำบลนาม่วงและคณะกรรมการพัฒนาขององค์การบริหารส่วนตำบลนาม่วงโดยอย่างน้อยปีละหนึ่งครั้งภายในเดือนธันวาคมของทุกปี

#### ขั้นตอนการรายงานผล



ประกาศผลการติดตามและประเมินผลแผนพัฒนาให้ประชาชนในตำบลนาม่วงทราบในที่เปิดเผยภายในสิบห้าวัน นับแต่วันรายงานผลและเสนอความเห็นดังกล่าว และต้องปิดประกาศไว้เป็นระยะเวลาไม่น้อยกว่าสามสิบวัน

ตั้งข้อสังเกต/รับทราบ/เสนอความเห็น

#### ๔. เครื่องมือการติดตามและประเมินผล

เครื่องมือการติดตามและประเมินผลแผนพัฒนาท้องถิ่น (Monitoring and evaluation tools for local development plans) เป็นสิ่งของ วัสดุ อุปกรณ์หรือเทคนิควิธีการที่คณะกรรมการติดตามและประเมินผลแผนพัฒนาองค์การบริหารส่วนตำบลนำมาใช้ในการเก็บข้อมูลการติดตามผลรวมทั้งโดยการพิจารณาเลือกใช้เครื่องมือและเทคนิควิธีการที่คณะกรรมการติดตามและประเมินผลแผนพัฒนาท้องถิ่นได้คิดสร้างไว้เพื่อใช้ในการติดตามและประเมินผล เช่น แบบสอบถามวัดทัศนคติ มาตรฐานประมาณค่า และวิธีการ เป็นต้น และหรือโดยการสร้างเครื่องติดตามและประเมินผลแผนพัฒนาท้องถิ่นได้แก่ แบบสอบถาม (Questionnaires) แบบสัมภาษณ์ (Interview) และแบบสังเกตการณ์ (Observation) เป็นต้น โดยอาศัยสภาพพื้นที่ทั่วไป อำนาจหน้าที่ ภารกิจขององค์การบริหารส่วนตำบลรวมถึงผู้มีส่วนได้เสียในท้องถิ่นรวมทั้งเกณฑ์มาตรฐาน แบบต่าง ๆ ที่ได้กำหนดขึ้นหรือการนำไปทดลองใช้เพื่อปรับปรุงแก้ไขแล้ว จึงนำเครื่องมือการติดตามและประเมินผลแผนพัฒนาท้องถิ่นไปใช้ในการปฏิบัติงานจริงหรือภาคสนาม ดำเนินการสำรวจและเก็บข้อมูลวิเคราะห์ข้อมูล สรุปข้อมูลที่เป็นจริงต่อไป

##### ๑. กรอบและแนวทางในการติดตามและประเมินผล

คณะกรรมการติดตามและประเมินผลแผนพัฒนาท้องถิ่นขององค์การบริหารส่วนตำบลนำมากำหนดกรอบและแนวทางในการติดตามและประเมินผล ดังนี้

##### ๑.๑ กำหนดกรอบเวลา (Time & Time Frame) โดยกำหนดกรอบระยะเวลา ดังนี้

๑) ประชุมคณะกรรมการติดตามและประเมินผลแผนพัฒนาท้องถิ่นขององค์การบริหารส่วนตำบลอย่างปี่ละ ๑ ครั้ง

๒) สรุปผลการติดตามและประเมินผลทุกปี และสรุปภาพรวมของทุกปีที่ผ่านมา

๓) รายงานผลและเสนอความเห็นซึ่งได้จากการติดตามและประเมินผลแผนพัฒนาต่อนายกองค์การบริหารส่วนตำบลภายในเดือนธันวาคม เพื่อให้นายกองค์การบริหารส่วนตำบลเสนอสภาองค์การบริหารส่วนตำบลภายในระยะเวลาที่กำหนด

๑.๒ ความสอดคล้อง (Relevance) เป็นความสอดคล้องของยุทธศาสตร์ แผนงาน โครงการ (หรือผลผลิต) ที่ได้กำหนดขึ้นมีความสอดคล้องและนำไปกำหนดเป็นวิสัยทัศน์ขององค์การบริหารส่วนตำบล

๑.๓ ความเพียงพอ (Adequacy) กำหนดทรัพยากรสำหรับการดำเนินการติดตามและประเมินผลประกอบด้วยคน เงิน วัสดุ อุปกรณ์ เครื่องมือในการปฏิบัติงานตามศักยภาพโดยนำเครื่องมือที่มีอยู่จริงในองค์การบริหารส่วนตำบลนำมาปฏิบัติงาน

๑.๔ ความก้าวหน้า (Progress) กรอบของความก้าวหน้าแผนงาน โครงการต่าง ๆ จะวัดจากรายการที่เป็นโครงการในรอบ ๕ ปี วัดได้จากช่องปีงบประมาณและที่ผ่านมา โครงการที่ต่อเนื่องจากปีงบประมาณที่ผ่านมา

๑.๕ ประสิทธิภาพ (Efficiency) เป็นการติดตามและประเมินผลความสัมพันธ์กันระหว่างผลผลิตหรือผลที่ได้รับจริงกับทรัพยากรที่ถูกใช้ไปในการพัฒนาท้องถิ่นขององค์การบริหารส่วนตำบลซึ่งสามารถวัดได้ในเชิงปริมาณ ขนาด ความจุ พื้นที่ จำนวน ระยะเวลา เป็นต้น

๑.๖ ประสิทธิภาพ (Effectiveness) เป็นผลที่ได้จากประสิทธิภาพทำให้เกิดผลลัพธ์และผลผลิต (Outcome and Output) ซึ่งสามารถวัดได้ในเชิงปริมาณและเชิงคุณภาพหรือวัดได้เฉพาะเชิงคุณภาพ ซึ่งวัดเป็นความพึงพอใจหรือสิ่งที่ประชาชนชื่นชอบหรือการมีความสุข เป็นต้น

กำหนดแนวทางการวิเคราะห์สภาพแวดล้อมการติดตามและประเมินผลมีความจำเป็นที่จะต้องวิเคราะห์สภาพแวดล้อมขององค์การบริหารส่วนตำบลนาม่วงทั้งในระดับหมู่บ้านและระดับตำบล และอาจรวมถึงอำเภอและจังหวัดด้วย เพราะว่ามีความสัมพันธ์และปฏิสัมพันธ์ในเชิงการพัฒนาท้องถิ่นแบบองค์รวมของจังหวัดเดียวกัน

## ๒. ระเบียบ วิธีในการติดตามและประเมินผล

คณะกรรมการติดตามและประเมินผลแผนพัฒนาท้องถิ่นขององค์การบริหารส่วนตำบลนาม่วง กำหนดระเบียบ วิธีในการติดตามและประเมินผล ดังนี้

๒.๑ ระเบียบในการติดตามและประเมินผลแผนพัฒนา ระเบียบวิธีในการติดตามและประเมินผลมีองค์ประกอบใหญ่ ๆ ที่สำคัญ ๓ ประการ คือ

- ๑) ผู้เข้าร่วมติดตามและประเมินผล
- ๒) เครื่องมือ
- ๓) กรรมวิธีหรือวิธีการต่าง ๆ

### ๒.๒ วิธีในการติดตามและประเมินผลแผนพัฒนา

๑) การออกแบบการติดตามและประเมินผล การออกแบบเพื่อการติดตามและประเมินผลแผนพัฒนามีเป้าหมายเพื่อมุ่งตอบปัญหาการติดตามและประเมินผลได้อย่างตรงประเด็น อธิบายหรือควบคุมความผันแปรของโครงการเพื่อการพัฒนาท้องถิ่นที่จะเกิดขึ้นได้

๒) การสำรวจ (survey) เป็นการรวบรวมข้อมูลจากบันทึกหรือทะเบียนที่ผู้รับผิดชอบโครงการจัดทำไว้แล้ว หรืออาจเป็นข้อมูลที่คณะกรรมการติดตามและประเมินผลต้องจดบันทึก (record) สังเกต (observe) หรือวัด (measurement) โดยคณะกรรมการติดตามและประเมินผลจะดำเนินการในพื้นที่จากผู้มีส่วนเกี่ยวข้อง เจ้าหน้าที่ บุคลากรขององค์การบริหารส่วนตำบลนาม่วงเป็นข้อมูลที่มีอยู่ตามธรรมชาติ พฤติกรรม ความต้องการ ซึ่งศึกษาได้โดยวิธีการสังเกตและสามารถวัดได้

### ๓. กำหนดเครื่องมือที่ใช้ในการติดตามและประเมินผล

คณะกรรมการติดตามและประเมินผลแผนพัฒนาท้องถิ่นขององค์การบริหารส่วนตำบลนาม่วง กำหนดเครื่องมือที่ใช้ในการติดตามและประเมินผล ดังนี้

๓.๑ การทดสอบและการวัด (Tests & Measurements) วิธีการนี้จะทำการทดสอบและวัดผลเพื่อระดับการเปลี่ยนแปลง ซึ่งรวมถึงแบบทดสอบต่าง ๆ การประเมินการปฏิบัติงาน และแนวทางการวัด จะใช้เครื่องมือใดในการทดสอบและการวัดนั้นเป็นไปตามความเหมาะสมของโครงการพัฒนาท้องถิ่น เช่น โครงการก่อสร้างถนน คสล. จะใช้การวัดกว้างยาวหน้า เป็นต้น

๓.๒ การสัมภาษณ์ (Interviews) อาจเป็นการสัมภาษณ์เดี่ยว หรือกลุ่มก็ได้ การสัมภาษณ์เป็นการยืนยันว่า ผู้มีส่วนเกี่ยวข้อง ผู้ได้รับผลกระทบมีความเกี่ยวข้องและได้รับผลกระทบในระดับใด โดยทั่วไปการสัมภาษณ์ถูกแบ่งออกเป็น ๒ ประเภท คือ การสัมภาษณ์แบบเป็นทางการหรือกึ่งทางการ (formal or semi-formal interview) ซึ่งใช้แบบสัมภาษณ์แบบมีโครงสร้าง (structure interviews) ดำเนินการสัมภาษณ์ และการสัมภาษณ์แบบไม่เป็นทางการ (informal interview) ซึ่งคล้าย ๆ กับการพูดสนทนาอย่างไม่มีพิธีรีตอง ไม่เคร่งครัดในขั้นตอน

๓.๓ การสังเกต (Observations) คณะกรรมการติดตามและประเมินผลแผนพัฒนาองค์การบริหารส่วนตำบลนาม่วงใช้การสังเกตเพื่อเฝ้าดูว่ากำลังเกิดอะไรขึ้นกับการพัฒนาท้องถิ่นขององค์การบริหารส่วนตำบลนาม่วงมีการบันทึกการสังเกต แนวทางในการสังเกต และกำหนดการดำเนินการสังเกต (๑) การสังเกตแบบมีส่วนร่วม (Participant observation) เป็นวิธีการสังเกตที่คณะกรรมการติดตามและประเมินผลเข้าไปใช้ชีวิต

ร่วมกับประชาชนในหมู่บ้าน มีกิจกรรมร่วมกัน (๒) การสังเกตแบบไม่มีส่วนร่วม (Non-participant observation) หรือการสังเกตโดยตรง (Direct observation) เป็นการสังเกต บันทึกลักษณะทางกายภาพ โครงสร้าง และความสัมพันธ์ของผู้มีส่วนได้เสียในองค์การบริหารส่วนตำบลนาม่วง

๓.๔ การสำรวจ (surveys) ในที่นี้หมายถึง การสำรวจเพื่อประเมินความคิดเห็น การรับรู้ทัศนคติ ความพึงพอใจ ความจำเป็น ความต้องการของประชาชนในตำบลนาม่วง คณะกรรมการติดตามและประเมินผลแผนพัฒนาองค์การบริหารส่วนตำบลนาม่วงจะมีการบันทึกการสำรวจ และทิศทางการสำรวจไว้เป็นหลักฐาน

๓.๕ เอกสาร (Documents) การติดตามและประเมินผลยุทธศาสตร์และโครงการมีความจำเป็นอย่างยิ่งที่จะต้องใช้เอกสาร ซึ่งเป็นเอกสารที่เกี่ยวข้องกับยุทธศาสตร์การพัฒนา ปัญหาความต้องการของประชาชนในท้องถิ่น สาเหตุของปัญหา แนวทางการแก้ไขปัญหาหรือแนวทางการพัฒนา ตลอดจนเป้าประสงค์ ค่าเป้าหมาย กลยุทธ์ แผนงาน ผลผลิตหรือโครงการ วิสัยทัศน์ขององค์การบริหารส่วนตำบลนาม่วง

## ๕. ประโยชน์ของการติดตามและประเมินผล

การติดตามและประเมินผลมีประโยชน์ที่สำคัญคือ การนำไปใช้แก้ไขปัญหาดัง ๆ ระหว่างดำเนินโครงการ รองลงมาคือนำไปใช้สำหรับวางแผนการจัดทำแผนพัฒนาท้องถิ่นในอนาคต ประโยชน์ต่าง ๆ แยกเป็นหัวข้อได้ ดังนี้

๑. ได้ทราบถึงสถานภาพและสถานการณ์ต่าง ๆ ของการจัดทำแผนพัฒนาท้องถิ่นและการดำเนินการตามโครงการ ซึ่งจะทำให้วิธีการปฏิบัติดำเนินการไปแนวทางเดียวกัน

๒. ได้ทราบถึงข้อดี ข้อเสีย ข้อบกพร่องต่าง ๆ ตลอดจนปัจจัยที่ทำให้แผนพัฒนาท้องถิ่นและการดำเนินการตามโครงการพัฒนาท้องถิ่นมีปัญหา ทำให้สามารถแก้ไขได้ทุกจุด ตรงเป้าหมายอย่างทันที่ทั้งในปัจจุบันและอนาคต

๓. ช่วยให้การใช้ทรัพยากรต่าง ๆ เกิดความประหยัด คุ่มค่าไม่เสียประโยชน์ ประหยัดเวลางบประมาณ และทรัพยากรในการดำเนินโครงการพัฒนาท้องถิ่น

๔. สามารถเก็บรวบรวม วิเคราะห์ข้อมูลต่าง ๆ ที่เกี่ยวกับรายละเอียด ความต้องการ สภาพปัญหาต่าง ๆ ที่จะนำไปจัดทำเป็นโครงการเพื่อพัฒนาท้องถิ่น เพื่อนำเสนอโครงการในเชิงสถิติหรือข้อมูลที่เป็นจริง ทำให้ได้รับความเชื่อถือและการยอมรับจากประชาชน ผู้มีส่วนได้เสีย หน่วยงานราชการ รัฐวิสาหกิจ องค์กรต่าง ๆ

๕. กระตุ้นให้ผู้ปฏิบัติงานและผู้เกี่ยวข้องกับการพัฒนาท้องถิ่น การจัดทำโครงการและรับผิดชอบโครงการ มีความสำนึกต่อหน้าที่ความรับผิดชอบ และกระตือรือร้นในการแก้ไข ตลอดจนปรับปรุงรายละเอียดเนื้อหา ข้อมูลให้เป็นปัจจุบันเสมอ

๖. การวินิจฉัย สั่งการ นายกององค์การบริหารส่วนตำบลนาม่วง ปลัด/รองปลัด ผู้บริหารระดับสำนัก/กอง/ฝ่ายต่าง ๆ ขององค์การบริหารส่วนตำบลนาม่วงสามารถวินิจฉัย สั่งการได้อย่างถูกต้อง ชัดเจน รัดกุมมีเหตุมีผลในการพัฒนาท้องถิ่นให้สอดคล้องกับสภาพความเป็นจริงและตามอำนาจหน้าที่ นอกจากนี้ยังสามารถกำหนดมาตรการต่าง ๆ สำหรับการปรับปรุงแก้ไขและป้องกันความผิดพลาดที่จะเกิดขึ้นได้

๗. ทำให้ภารกิจต่าง ๆ ของบุคลากรในองค์การบริหารส่วนตำบลนาม่วงแต่ละคน แต่ละสำนัก/กอง/ฝ่ายต่าง ๆ มีความสอดคล้องกัน ประสานการทำงานให้เป็นองค์รวมของหน่วยงาน ทำให้เป้าหมายขององค์การบริหารส่วนตำบลนาม่วงเกิดความสำเร็จตามเป้าหมายหลัก มีความสอดคล้องและเกิดประสิทธิภาพและประสิทธิผล

๘. สามารถรักษาคุณภาพของงานหรือภารกิจให้เป็นไปและตรงตามวัตถุประสงค์ของโครงการ กิจกรรม งานต่าง ๆ และประชาชนพึงพอใจเมื่อได้รับการบริการประชาชนในเขตตำบลนาม่วง

## ส่วนที่ ๒ การติดตามและประเมินผล

### ๑. สรุปผลการติดตามและประเมินผล ปีงบประมาณ พ.ศ. ๒๕๕๘-๒๕๖๑

#### ๑.๑ ยุทธศาสตร์การพัฒนา ปีงบประมาณ พ.ศ. ๒๕๕๘-๒๕๖๑

๑.๑.๑ แผนยุทธศาสตร์การพัฒนาองค์การบริหารส่วนตำบลนาม่วง เป็นแผนยุทธศาสตร์ที่กำหนดระยะเวลา ๕ ปี พ.ศ. ๒๕๕๘-๒๕๖๓ ซึ่งเป็นแผนพัฒนาเศรษฐกิจและสังคมขององค์การบริหารส่วนตำบลนาม่วง ที่กำหนดยุทธศาสตร์ และแนวทางการพัฒนาขององค์การบริหารส่วนตำบลนาม่วงซึ่งแสดงถึงวิสัยทัศน์ พันธกิจ และจุดมุ่งหมายเพื่อการพัฒนาในอนาคต โดยสอดคล้องกับแผนพัฒนาเศรษฐกิจและสังคมแห่งชาติ แผนการบริหารราชการแผ่นดิน ยุทธศาสตร์การพัฒนาจังหวัดอุดรธานี และแผนชุมชนตำบล

#### ๑. วิสัยทัศน์การพัฒนาขององค์การบริหารส่วนตำบล (Vision)

“ท้องถิ่นน่าอยู่ คุณภาพชีวิตดี วิถีพอเพียง ”

#### ๒. พันธกิจ (Mission)

๑. การจัดทำมีโครงข่ายสาธารณูปโภค สาธารณูปการให้เพียงพอ สะดวก ปลอดภัย มีการวางผังเมืองอย่างเป็นระบบ
๒. การส่งเสริมการประกอบอาชีพของประชาชน
๓. การส่งเสริมการศึกษา การดูแลรักษาสุขภาพของประชาชน ความปลอดภัยในชีวิตและทรัพย์สิน
๔. การพัฒนาสิ่งแวดล้อม
๕. การอนุรักษ์วัฒนธรรมประเพณีท้องถิ่น

#### ๓. เป้าประสงค์ (Goals)

๑. เพื่อพัฒนาด้านโครงสร้างพื้นฐาน
๒. เพื่อพัฒนาด้านเศรษฐกิจ สภาพความเป็นอยู่
๓. เพื่อพัฒนาด้านการศึกษา ศาสนาและวัฒนธรรมประเพณีท้องถิ่น
๔. เพื่อพัฒนาด้านสุขภาพอนามัยและการป้องกันโรค
๕. เพื่อพัฒนาด้านการบริหารจัดการและการอนุรักษ์ทรัพยากรธรรมชาติและสิ่งแวดล้อม
๖. เพื่อพัฒนาด้านการจัดระเบียบสังคมและความปลอดภัยในชีวิตและทรัพย์สิน
๗. เพื่อพัฒนาด้านการเมืองการปกครอง การบริหาร

#### ๔. จุดมุ่งหมายการพัฒนาที่ยั่งยืน

๑. มีการดำเนินกิจกรรม การอนุรักษ์ ประเพณีวัฒนธรรมในท้องถิ่นและชุมชนอย่างต่อเนื่อง
๒. ประชาชนในท้องถิ่นมีการศึกษา นักเรียนในเขต อบต. มีความรู้ด้านเทคโนโลยีทางการเรียนการสอน
๓. ประชาชนในเขตองค์การบริหารส่วนตำบล มีการประกอบอาชีพและรายได้พอเพียงกับความ เป็นอยู่
๔. ประชาชนผู้ด้อยโอกาส คนชรา มีโอกาสทางสังคมและได้รับการสงเคราะห์อย่างทั่วถึง

๕. ประชาชนมีความสะดวกสบายในการคมนาคม

**๕. ยุทธศาสตร์การพัฒนาขององค์การบริหารส่วนตำบลนาม่วง**

**๑. ยุทธศาสตร์ที่ ๑ การพัฒนาด้านโครงสร้างพื้นฐานสาธารณูปโภค สาธารณูปการ**

แนวทางที่ ๑ การก่อสร้าง ปรับปรุง ซ่อมแซมถนน ทางระบายน้ำ

แนวทางที่ ๒ ติดตั้งและปรับปรุงไฟฟ้าสาธารณะ

แนวทางที่ ๓ พัฒนาและปรับปรุงแหล่งน้ำ และจัดหาน้ำสะอาดเพื่ออุปโภค บริโภค

แนวทางที่ ๔ การวางผังเมือง

**๒. ยุทธศาสตร์ที่ ๒ การพัฒนาด้านเศรษฐกิจ**

แนวทางที่ ๑ การพัฒนาด้านอาชีพ การส่งเสริมและพัฒนาอาชีพให้แก่ประชาชน

แนวทางที่ ๒ การส่งเสริมการทำเกษตรอินทรีย์

แนวทางที่ ๓ การพัฒนาผลผลิตเพื่อเพิ่มมูลค่าและลดต้นทุน

แนวทางที่ ๔ การพัฒนาฝีมือแรงงาน

แนวทางที่ ๕ การส่งเสริมสินค้า หนึ่งตำบล หนึ่งผลิตภัณฑ์

**๓. ยุทธศาสตร์ที่ ๓ การพัฒนาด้านสังคม วัฒนธรรมและภูมิปัญญาท้องถิ่น**

แนวทางที่ ๑ ปรับปรุงและพัฒนาคุณภาพการศึกษา

แนวทางที่ ๒ ส่งเสริมวัฒนธรรมและประเพณีท้องถิ่น

แนวทางที่ ๓ ส่งเสริมการกีฬาและนันทนาการ

แนวทางที่ ๔ ส่งเสริมผู้ด้อยโอกาสทางสังคม สตรี เด็ก คนชรา

แนวทางที่ ๕ ส่งเสริมผู้ประสบสาธารณภัยต่างๆ

**๔. ยุทธศาสตร์ที่ ๔ การพัฒนาด้านสุขภาพอนามัยและการป้องกันโรค**

แนวทางที่ ๑ ส่งเสริมสุขอนามัยประชาชน

แนวทางที่ ๒ การป้องกันและระงับโรคติดต่อ

แนวทางที่ ๓ การจัดสุขาภิบาลบ้านเรือน ชุมชนสถานที่

**๕. ยุทธศาสตร์ที่ ๕ การพัฒนาด้านทรัพยากรธรรมชาติและสิ่งแวดล้อม**

แนวทางที่ ๑ การจัดระบบระบายน้ำทั้งจากชุมชน ระบบป้องกันแก้ไขปัญหาน้ำท่วม

แนวทางที่ ๒ การรักษาความสะอาดและความเรียบร้อยของบ้านเมือง

แนวทางที่ ๓ การจัดการขยะมูลฝอยในชุมชน

แนวทางที่ ๔ การส่งเสริมความร่วมมือในการรักษา สิ่งแวดล้อม

**๖. ยุทธศาสตร์ที่ ๖ การพัฒนาด้านการรักษาความสงบเรียบร้อย การจัดระเบียบสังคม ความปลอดภัยในชีวิตและทรัพย์สิน**

แนวทางที่ ๑ การส่งเสริมสร้างชุมชนให้เข้มแข็งเพื่อขจัดสันยาเสพติด

แนวทางที่ ๒ การรักษาความสงบเรียบร้อยและความปลอดภัยในชุมชน

แนวทางที่ ๓ การพัฒนาเครื่องมือเครื่องใช้และสถานที่ในการป้องกันและบรรเทาฯ

**๗. ยุทธศาสตร์ที่ ๗ การพัฒนาด้านการการเมืองการปกครอง การบริหารจัดการ**

แนวทางที่ ๑ การพัฒนาศักยภาพบุคลากร

แนวทางที่ ๒ การปรับปรุงขั้นตอนการทำงานและการบริการประชาชน

แนวทางที่ ๓ การพัฒนาเครื่องมือ เครื่องใช้ และสถานที่ปฏิบัติงาน

แนวทางที่ ๔ การพัฒนารายได้ และการมีส่วนร่วมของประชาชนในการปฏิบัติงาน

แนวทางที่ ๕ การปกป้องสถาบันและสร้างความปรองดองสมานฉันท์

๑.๒ สรุปโครงการเพื่อการพัฒนาท้องถิ่นที่ไม่ได้ดำเนินการและได้ดำเนินการจริง ปีงบประมาณ พ.ศ. ๒๕๕๘-๒๕๖๑

ยุทธศาสตร์	๒๕๕๘		๒๕๕๙		๒๕๖๐		๒๕๖๑	
	โครงการ	ดำเนินการ	โครงการ	ดำเนินการ	โครงการ	ดำเนินการ	โครงการ	ดำเนินการ
๑. การพัฒนาด้านโครงสร้างพื้นฐานสาธารณูปโภคสาธารณูปการ	๑๓๘	๒๔	๒๒๑	๔๒	๒๘๘	๗๗	๒๐๒	๖๔
๒. การพัฒนาด้านเศรษฐกิจ	๒๗	๑	๒๑	๑	๓๔	-	๓๑	๑
๓. การพัฒนาด้านสังคมวัฒนธรรมและภูมิปัญญาท้องถิ่น	๕๕	๑๔	๔๑	๒๒	๕๒	๑๕	๑๐๒	๑๐
๔. การพัฒนาด้านสุขภาพอนามัยและการป้องกันโรค	๑๒	๕	๑๐	๖	๑๔	๑	๑๐	๓
๕. การพัฒนาด้านทรัพยากรธรรมชาติและสิ่งแวดล้อม	๑๐	๕	๘	-	๑๐	๑	๙	-
๖. การพัฒนาด้านการรักษาความสงบเรียบร้อย การจัดระเบียบสังคมความปลอดภัยในชีวิตและทรัพย์สิน	๑๘	๗	๑๘	๕	๑๗	๖	๗	๕
๗. การพัฒนาด้านการการเมืองการปกครอง การบริหารจัดการ	๑๙	๑๔	๒๐	๒๐	๓๑	๑๓	๒๐	๑๔
รวม	๒๗๙	๗๐	๓๓๙	๙๖	๔๖๖	๑๑๓	๓๘๑	๙๗

## ๒. การติดตามและประเมินผลยุทธศาสตร์ ปีงบประมาณ พ.ศ. ๒๕๖๒

(ระหว่าง ๑ ตุลาคม ๒๕๖๑ - ๓๐ กันยายน ๒๕๖๒)

### ๒.๑.๑ ความสัมพันธ์ระหว่างแผนพัฒนาระดับมหภาค

การจัดทำแผนพัฒนาท้องถิ่นสี่ปีขององค์การบริหารส่วนตำบลนาม่วง มีความสัมพันธ์กับแผนยุทธศาสตร์ชาติ ๒๐ แผนพัฒนาเศรษฐกิจและสังคมแห่งชาติ ฉบับที่ ๑๒ ยุทธศาสตร์กลุ่มจังหวัด/จังหวัด ยุทธศาสตร์การพัฒนาขององค์กรปกครองส่วนท้องถิ่นในเขตจังหวัดอุดรธานี ได้แก่

๑. ยุทธศาสตร์การพัฒนาด้านการบริหารจัดการน้ำ ทรัพยากรธรรมชาติและสิ่งแวดล้อม ความสอดคล้องกับยุทธศาสตร์ชาติ ๒๐ ปี ยุทธศาสตร์ด้านการสร้างการเติบโตบนคุณภาพชีวิตที่เป็นมิตรกับสิ่งแวดล้อม สอดคล้องกับแผนพัฒนาเศรษฐกิจและสังคมแห่งชาติ ฉบับที่ ๑๒ ยุทธศาสตร์ที่ ๔ : การเติบโตที่เป็นมิตรกับสิ่งแวดล้อมเพื่อการพัฒนาอย่างยั่งยืน สอดคล้องกันกับยุทธศาสตร์จังหวัดอุดรธานี ตามยุทธศาสตร์ที่ ๑ การบริหารจัดการน้ำ ดิน ทรัพยากรธรรมชาติและสิ่งแวดล้อมอย่างสมดุล สอดคล้องเชื่อมโยงกับยุทธศาสตร์พัฒนาองค์กรปกครองส่วนท้องถิ่นในเขตจังหวัดอุดรธานี ยุทธศาสตร์การพัฒนาที่ ๕ การจัดการทรัพยากรธรรมชาติและสิ่งแวดล้อมเพื่อการใช้ ประโยชน์อย่างยั่งยืน

๒. ยุทธศาสตร์การพัฒนาด้านเศรษฐกิจจากฐานการเกษตรและฐานชุมชนที่เข้มแข็งและยั่งยืน ความสอดคล้องกับยุทธศาสตร์ชาติ ๒๐ ปี ยุทธศาสตร์ด้านการสร้างความสามารถในการแข่งขัน สอดคล้องกับแผนพัฒนาเศรษฐกิจและสังคมแห่งชาติ ฉบับที่ ๑๒ ยุทธศาสตร์ที่ ๓ : การสร้างความเข้มแข็งทางเศรษฐกิจและแข่งขันได้อย่างยั่งยืน สอดคล้องกันกับยุทธศาสตร์จังหวัดอุดรธานี ยุทธศาสตร์การพัฒนาที่ ๒ การส่งเสริมการพัฒนาเกษตรอุตสาหกรรม ยกระดับมาตรฐาน การผลิตสินค้าเกษตรปลอดภัยและเกษตรอินทรีย์

๓. ยุทธศาสตร์การพัฒนาด้านการพัฒนาสังคมและคุณภาพชีวิตตามแนวทางเศรษฐกิจพอเพียง ความสอดคล้องกับยุทธศาสตร์ชาติ ๒๐ ปี ยุทธศาสตร์การสร้างโอกาสความเสมอภาคและเท่าเทียมกันทางสังคม สอดคล้องกับแผนพัฒนาเศรษฐกิจและสังคมแห่งชาติ ฉบับที่ ๑๒ ยุทธศาสตร์ที่ ๒ : การสร้างความเป็นธรรมลดความเหลื่อมล้ำในสังคม สอดคล้องกันกับยุทธศาสตร์จังหวัดอุดรธานี ยุทธศาสตร์การพัฒนาที่ ๓ การยกระดับคุณภาพชีวิตเพื่อสร้างความเข้มแข็งให้สังคมมี ความพร้อมกับการเปลี่ยนแปลงทางเศรษฐกิจ สังคม วัฒนธรรม และเทคโนโลยี

๔. ยุทธศาสตร์การพัฒนาด้านการบริหารจัดการบ้านเมืองที่ดี และบริการสู่สากล ความสอดคล้องกับยุทธศาสตร์ชาติ ๒๐ ปี ยุทธศาสตร์ด้านการปรับปรุงสมดุลและพัฒนาระบบการบริหารจัดการภาครัฐ สอดคล้องกับแผนพัฒนาเศรษฐกิจและสังคมแห่งชาติ ฉบับที่ ๑๒ ยุทธศาสตร์ที่ ๑.การเสริมสร้างและพัฒนาศักยภาพทุนมนุษย์ สอดคล้องกันกับยุทธศาสตร์จังหวัดอุดรธานี ตามยุทธศาสตร์ที่ ๗ ด้านบริหารจัดการแบบบูรณาการ

๕. ยุทธศาสตร์การพัฒนาด้านการพัฒนาคุณภาพการศึกษา และระบบการจัดการเรียนรู้ ความสอดคล้องกับยุทธศาสตร์ชาติ ๒๐ ปี ยุทธศาสตร์ด้านการเสริมสร้างและพัฒนาศักยภาพทุนมนุษย์ สอดคล้องกับแผนพัฒนาเศรษฐกิจและสังคมแห่งชาติ ฉบับที่ ๑๒ ยุทธศาสตร์ที่ ๒.การเสริมสร้างและพัฒนาศักยภาพทุนมนุษย์ สอดคล้องกันกับยุทธศาสตร์จังหวัดอุดรธานี ตามยุทธศาสตร์ที่ ๓ การยกระดับคุณภาพชีวิตเพื่อสร้างความเข้มแข็งให้สังคมมี ความพร้อมกับการเปลี่ยนแปลงทางเศรษฐกิจ สังคม วัฒนธรรม และเทคโนโลยี

๒.๑.๒ ยุทธศาสตร์ขององค์การบริหารส่วนตำบลนาม่วง (พ.ศ.๒๕๖๑-๒๕๖๕)

๑ วิสัยทัศน์ (Vision)

“ท้องถิ่นน่าอยู่ คุณภาพชีวิตดี วิถีพอเพียง ”

๒ ยุทธศาสตร์

๑. ยุทธศาสตร์ การพัฒนาด้านโครงสร้างพื้นฐานสาธารณูปโภค สาธารณูปการ
๒. ยุทธศาสตร์ที่ การพัฒนาด้านเศรษฐกิจ
๓. ยุทธศาสตร์ การพัฒนาด้านสังคม วัฒนธรรมและภูมิปัญญาท้องถิ่น
๔. ยุทธศาสตร์ การพัฒนาด้านสุขภาพอนามัยและการป้องกันโรค
๕. ยุทธศาสตร์ การพัฒนาด้านทรัพยากรธรรมชาติและสิ่งแวดล้อม
๖. ยุทธศาสตร์ การพัฒนาด้านการรักษาความสงบเรียบร้อย การจัดระเบียบสังคมความปลอดภัยในชีวิตและทรัพย์สิน
๗. ยุทธศาสตร์ การพัฒนาด้านการการเมืองการปกครอง การบริหารจัดการ

๓ เป้าประสงค์

๑. เพื่อพัฒนาด้านโครงสร้างพื้นฐาน
๒. เพื่อพัฒนาด้านเศรษฐกิจ สภาพความเป็นอยู่
๓. เพื่อพัฒนาด้านการศึกษาศาสนาและวัฒนธรรมประเพณีท้องถิ่น
๔. เพื่อพัฒนาด้านสุขภาพอนามัยและการป้องกันโรค
๕. เพื่อพัฒนาด้านการบริหารจัดการและการอนุรักษ์ทรัพยากรธรรมชาติและสิ่งแวดล้อม
๖. เพื่อพัฒนาด้านการจัดระเบียบสังคมและความปลอดภัยในชีวิตและทรัพย์สิน
๗. เพื่อพัฒนาด้านการเมืองการปกครอง การบริหาร

๔ ตัวชี้วัด

- ๑.กรณีโครงการโครงสร้างพื้นฐาน วัดคุณภาพงานจากการที่ คกก.ตรวจรับงานจ้างตรวจรับงานโดยจะต้องได้คุณภาพงานที่ดี ไม่มีปัญหาและข้อท้วงติง
- ๒.กรณีโครงการด้านอื่นๆ วัดจากการบรรลุวัตถุประสงค์ที่กำหนดไว้ในโครงการทุกประการ

## ๒.๕ คำเป้าหมาย

ยุทธศาสตร์	เป้าหมาย
๑. ยุทธศาสตร์การพัฒนาด้านโครงสร้างพื้นฐาน	การก่อสร้าง ปรับปรุง บำรุงรักษาโครงสร้างพื้นฐานต่างๆในพื้นที่ เช่น ถนน สะพาน รางระบายน้ำ คสล. ท่อระบายน้ำ หอกระจายข่าว ระบบน้ำอุปโภค บริโภค อาคารต่างๆ สิ่งก่อสร้างในฌาปนสถาน ป้ายจราจร กระจกโค้งป้องกันอุบัติเหตุ ไฟกระพริบ ฯลฯ
๒. การพัฒนาด้านเศรษฐกิจ	-การพัฒนาด้านอาชีพ การส่งเสริมและพัฒนาอาชีพให้แก่ประชาชน -การส่งเสริมการทำเกษตรอินทรีย์ -การพัฒนาผลผลิตเพื่อเพิ่มมูลค่าและลดต้นทุน -การพัฒนาฝีมือแรงงาน -การส่งเสริมสินค้า หนึ่งตำบล หนึ่งผลิตภัณฑ์
๓. การพัฒนาด้านสังคม วัฒนธรรมและภูมิปัญญาท้องถิ่น	-ปรับปรุงและพัฒนาคุณภาพการศึกษา -ส่งเสริมวัฒนธรรมและประเพณีท้องถิ่น -ส่งเสริมการกีฬาและนันทนาการ -ส่งเสริมผู้ด้อยโอกาสทางสังคม สตรี เด็ก คนชรา -สงเคราะห์ผู้ประสบสาธารณภัยต่างๆ
๔. การพัฒนาด้านสุขภาพอนามัยและการป้องกันโรค	-ส่งเสริมสุขภาพอนามัยประชาชน -การป้องกันและระงับโรคติดต่อ -การจัดสุขาภิบาลบ้านเรือน ชุมชนสถานที่
๕. การพัฒนาด้านทรัพยากรธรรมชาติและสิ่งแวดล้อม	-การจัดระบบระบายน้ำทิ้งจากชุมชน ระบบป้องกันแก้ไขปัญหาน้ำท่วม -การรักษาความสะอาดและความเรียบร้อยของบ้านเมือง -การจัดการขยะมูลฝอยในชุมชน -การส่งเสริมความร่วมมือในการรักษา สิ่งแวดล้อม
๖. การพัฒนาด้านการรักษาความสงบเรียบร้อย การจัดระเบียบสังคมความปลอดภัยในชีวิตและทรัพย์สิน	-การส่งเสริมสร้างชุมชนให้เข้มแข็งเพื่อขจัดสิ้นยาเสพติด -การรักษาความสงบเรียบร้อยและความปลอดภัยในชุมชน -การพัฒนาเครื่องมือเครื่องใช้และสถานที่ในการป้องกันและบรรเทาสาธารณภัย
๗. การพัฒนาด้านการเมืองการปกครอง การบริหารจัดการ	-การพัฒนาศักยภาพบุคลากร -การปรับปรุงขั้นตอนการทำงานและการบริการประชาชน -การพัฒนาเครื่องมือ เครื่องใช้ และสถานที่ปฏิบัติงาน -การพัฒนารายได้ และการมีส่วนร่วมของประชาชนในการปฏิบัติงาน -การปกป้องสถาบันและสร้างความปรองดองสมานฉันท์

## ๒.๖ กลยุทธ์

ยุทธศาสตร์ ที่ ๑ การพัฒนาโครงสร้างพื้นฐาน สาธารณูปโภค สาธารณูปการ มีกลยุทธ์หลักในการดำเนินการ ดังนี้

- การพัฒนาการก่อสร้าง ปรับปรุง บำรุงรักษา ถนน สะพาน ทางเท้า ท่อระบายน้ำ
- การพัฒนาระบบประปา
- การพัฒนาระบบไฟฟ้า

ยุทธศาสตร์ ที่ ๒ การพัฒนาด้านเศรษฐกิจ มีกลยุทธ์หลักในการดำเนินการ ดังนี้

- การส่งเสริมและพัฒนาอาชีพให้แก่ประชาชน
- การส่งเสริมการทำเกษตรอินทรีย์
- การพัฒนาฝีมือแรงงาน
- การส่งเสริมสินค้า หนึ่งตำบล หนึ่งผลิตภัณฑ์

ยุทธศาสตร์ ที่ ๓ การพัฒนาด้านสังคม วัฒนธรรมและภูมิปัญญาท้องถิ่น มีกลยุทธ์หลักในการดำเนินการ ดังนี้

- ปรับปรุงและพัฒนาคุณภาพการศึกษา
- ส่งเสริมวัฒนธรรมและประเพณีท้องถิ่น
- ส่งเสริมการกีฬาและนันทนาการ
- ส่งเสริมผู้ด้อยโอกาสทางสังคม สตรี เด็ก คนชรา
- ส่งเคราะห์ผู้ประสบสาธารณภัยต่างๆ

ยุทธศาสตร์ ที่ ๔ การพัฒนาด้าน สุขภาพอนามัยและการป้องกันโรค มีกลยุทธ์หลักในการดำเนินการ ดังนี้

- ส่งเสริมสุขอนามัยประชาชน
- ส่งเสริมสุขอนามัยประชาชน
- การจัดสุขาภิบาลบ้านเรือน ชุมชนสถานที่

ยุทธศาสตร์ ที่ ๕ การพัฒนาด้านทรัพยากรธรรมชาติและสิ่งแวดล้อม มีกลยุทธ์หลักในการดำเนินการ ดังนี้

- การจัดระบบระบายน้ำทิ้งจากชุมชน ระบบป้องกันแก้ไขปัญหาน้ำท่วม
- การรักษาความสะอาดและความเรียบร้อยของบ้านเมือง
- การจัดการขยะมูลฝอยในชุมชน

ยุทธศาสตร์ ที่ ๖ การพัฒนาด้านการรักษาความสงบเรียบร้อย การจัดระเบียบสังคมความปลอดภัยในชีวิตและทรัพย์สิน มีกลยุทธ์หลักในการดำเนินการ ดังนี้

- การส่งเสริมสร้างชุมชนให้เข้มแข็งเพื่อขจัดสิ้นยาเสพติด
- การรักษาความสงบเรียบร้อยและความปลอดภัยในชุมชน
- การพัฒนาเครื่องมือเครื่องใช้และสถานที่ในการป้องกันและบรรเทาสาธารณภัย

## ยุทธศาสตร์ ที่ ๗ การพัฒนาด้านการเมือง การปกครองบริหารจัดการ มีกลยุทธ์ หลักในการดำเนินการ ดังนี้

- การพัฒนาศักยภาพบุคลากร
- การพัฒนาศักยภาพบุคลากร
- การปรับปรุงขั้นตอนการทำงานและการบริการประชาชน
- การพัฒนารายได้ และการมีส่วนร่วมของประชาชนในการปฏิบัติงาน

### ๒.๗ จุดยืนทางยุทธศาสตร์

#### จุดยืนทางยุทธศาสตร์ (Positioning) ขององค์การบริหารส่วนตำบลนาม่วง

การกำหนดจุดยืนทางยุทธศาสตร์ (Positioning) ขององค์การบริหารส่วนตำบลนาม่วง กำหนดการพัฒนาที่ครอบคลุมกิจกรรมต่างๆขององค์การบริหารส่วนตำบลนาม่วง ที่เกี่ยวข้องกับยุทธศาสตร์ การพัฒนา จำนวน ๗ ยุทธศาสตร์ และกำหนดเพื่อให้แสดงถึงปัจจัยแห่งความสำเร็จของการบริหารงานภายใน องค์การ ด้วยการหาจุดแข็งขององค์การที่จะสามารถนำไปใช้ในการบริหารงาน และนำจุดแข็งนั้นเป็นตัวนำไปสู่ ความสำเร็จ ซึ่งยิ่งองค์กรมีจุดยืนที่ชัดเจนมากเท่าไร จะส่งผลให้บุคลากรขององค์การสามารถเข้าใจตรงกันไม่มี ความสับสน กลยุทธ์ต่างๆ ขององค์การก็ต้องสอดคล้องกับจุดยืนทางด้านยุทธศาสตร์ด้วย องค์การบริหาร ส่วนตำบลนาม่วง ได้กำหนดจุดยืนทางยุทธศาสตร์เพื่อการพัฒนาท้องถิ่น ไว้ดังนี้

#### ๑. เป็นองค์กรแห่งธรรมาภิบาล

มุ่งบริหารงานพัฒนาโดย “ยึดมั่นธรรมาภิบาล บริการเพื่อประชาชน” ประชาชนจะต้อง ได้รับบริการสาธารณะที่ดีขึ้นหรือไม่ต่ำกว่าเดิม มีคุณภาพมาตรฐาน การบริหารจัดการด้วยความโปร่งใส มี ประสิทธิภาพและรับผิดชอบต่อผู้ใช้บริการให้มากขึ้น รวมทั้งส่งเสริมให้ประชาชน ภาคประชาสังคม และชุมชน มีส่วนร่วมในการตัดสินใจ ร่วมดำเนินงานและติดตามตรวจสอบ ทั้งนี้ เพื่อให้เป็นแนวทางการการปฏิบัติ ราชการให้เกิดประโยชน์สูงสุดต่อประชาชน โดยมีองค์ประกอบที่สำคัญ ๖ ประการดังนี้

**๑.๑ หลักนิติธรรม** คือ การบริหารองค์กรโดยยึดระเบียบกฎหมายต่างๆและนำไปปฏิบัติอย่างเท่า เทียม ตลอดจนการตราข้อบัญญัติ ระเบียบข้อบังคับและกติกาต่าง ๆ ให้ทันสมัยและเป็นธรรมไม่เอื้อประโยชน์ ให้ฝ่ายหนึ่งฝ่ายใด เป็นที่ยอมรับของประชาชน และยินยอมพร้อมใจและถือปฏิบัติร่วมกันอย่างเสมอภาคและ เป็นธรรม และสร้างวัฒนธรรมองค์กรทั้งฝ่ายบริหารและพนักงานส่วนตำบลปฏิบัติตามข้อบังคับต่างๆที่ตราขึ้น อย่างตรงไปตรงมา ยึดมั่นในผลประโยชน์ของประชาชนเป็นที่ตั้ง

**๑.๒ หลักคุณธรรม** คือ การบริหารองค์กรโดยการยึดถือและเชื่อมั่นในความถูกต้องดีงาม โดยการ สร้างค่านิยมที่ดีงามให้ผู้บริหารองค์การบริหารส่วนตำบล พนักงานท้องถิ่นทุกคนถือปฏิบัติ ได้แก่ ความซื่อสัตย์ สุจริต ความเสียสละ ความอดทนขยันหมั่นเพียร ความมีระเบียบวินัย เป็นต้น เพื่อให้การปฏิบัติราชการเป็นที่ ยอมรับของประชาชน

**๑.๓ หลักความโปร่งใส** คือ การบริหารองค์กรโดยปราศจากการทุจริตคอร์รัปชัน โดยการทำให้ ประชาชนได้รับรู้ข้อมูลข่าวสารอย่างตรงไปตรงมา และสามารถตรวจสอบความถูกต้องได้โดยการปรับปรุง ระบบและกลไกการทำงานขององค์กรให้มีความโปร่งใส มีการเปิดเผยข้อมูลข่าวสารหรือเปิดให้ประชาชน สามารถเข้าถึงข้อมูลข่าวสารได้สะดวก ตลอดจนมีระบบหรือกระบวนการตรวจสอบและประเมินผลที่มี ประสิทธิภาพ ซึ่งจะเป็นการสร้างความไว้วางใจซึ่งกันและกัน และช่วยให้การทำงานของภาครัฐและภาคเอกชน ปลอดภัยจากการทุจริตคอร์รัปชัน

**๑.๔ หลักการมีส่วนร่วม** คือ การบริหารองค์กรโดยถือว่าประชาชนเป็นส่วนหนึ่งขององค์กรย่อมที่จะมีส่วนร่วมในการบริหารราชการในด้านต่างๆของท้องถิ่น โดยให้ประชาชนมีส่วนร่วมรับรู้ และร่วมเสนอความเห็นในการตัดสินใจสำคัญ ๆ ขององค์การบริหารส่วนตำบล โดยเปิดโอกาสให้ประชาชนมีช่องทางในการเข้ามามี ส่วนร่วม ได้แก่ การแจ้งความเห็น การไต่สวนสาธารณะ การประชาพิจารณ์การแสดงประชามติ หรืออื่น ๆ หรือการเข้ามามีส่วนร่วมในการกำหนดทิศทางเชิงบริหารราชการของเทศบาลภายใต้ข้อระเบียบกฎหมายขององค์การบริหารส่วนตำบล

**๑.๕ หลักความรับผิดชอบ** คือการบริหารองค์กรท้องถิ่นหรือปฏิบัติราชการด้วยความรับผิดชอบ โดยผู้บริหารองค์การบริหารส่วนตำบล ตลอดจนพนักงานส่วนตำบลทุกคน ต้องตั้งใจปฏิบัติภารกิจตามหน้าที่อย่างดียิ่ง โดยมุ่งให้บริการแก่ผู้มารับบริการ เพื่ออำนวยความสะดวกต่าง ๆ มีความรับผิดชอบต่อความบกพร่องในหน้าที่การงานที่ตนรับผิดชอบอยู่ และพร้อมที่จะปรับปรุงแก้ไขได้ทันท่วงที

**๑.๖ หลักความคุ้มค่า** คือ การบริหารองค์กรท้องถิ่นที่คำนึงถึงประสิทธิภาพและประสิทธิผลการใช้จ่ายงบประมาณที่มีอยู่อย่างจำกัดให้เกิดประโยชน์สูงสุดต่อการพัฒนาองค์การบริหารส่วนตำบล โดยยึดถือผลประโยชน์สูงสุดของประชาชนเป็นที่ตั้ง สามารถตอบสนองความต้องการของประชาชนและแก้ไขปัญหาที่เกิดขึ้นได้อย่างมีประสิทธิภาพ

ทั้งนี้ องค์การบริหารส่วนตำบลนาม่วง คาดว่าเมื่อกำหนดแนวทางการบริหารองค์การบริหารส่วนตำบลหรือแนวทางการปฏิบัติราชการโดยยึดมั่นในหลักการบริหารกิจการบ้านเมืองที่ดีแล้ว การพัฒนาท้องถิ่นย่อมเกิดประสิทธิภาพสูงสุดและประชาชนได้รับประโยชน์ในคุณภาพการจ้ดบริการสาธารณะที่มีประสิทธิภาพและรวดเร็วตลอดจนเป็นไปตามเจตนารมณ์ของประชาชนเจ้าของท้องถิ่นอย่างแท้จริง

## **๒. เป็นเมืองน่าอยู่ สังคมน่าอยู่ ประชาชนมีคุณภาพชีวิตที่ดี**

มุ่งพัฒนาให้ประชาชนมีคุณภาพชีวิตที่ดี ส่งเสริมสนับสนุนการจ้ดบริการสาธารณะที่มีคุณภาพและได้มาตรฐาน นำไปสู่ความเป็น “เมืองน่าอยู่ สังคมเป็นสุข” คือ

(๑) การมีผังเมืองที่ดี มีการจัดแบ่งการใช้ประโยชน์ที่ดินที่ไม่ก่อให้เกิดมลพิษและความเดือดร้อนรำคาญแก่ประชาชน

(๒) มีการจัดสาธารณูปโภคและบริการสาธารณะที่ครบถ้วน สมบูรณ์ เพียงพอต่อความต้องการ มีการจัดระบบคมนาคมที่เหมาะสม

(๓) มีสวนสาธารณะ แหล่งนันทนาการเพื่อการพักผ่อนหย่อนใจที่ดี เพียงพอต่อการให้บริการแก่ประชาชนอย่างทั่วถึง เป็นธรรม

(๔) ประชาชนเห็นคุณค่าและสามารถอนุรักษ์พื้นที่ หลักฐานทางประวัติศาสตร์และโบราณคดีไว้ได้ ชุมชนที่มีลักษณะอาคารบ้านเรือนที่อยู่อาศัยที่มีเอกลักษณ์ทางสถาปัตยกรรมของท้องถิ่น มีความสงบร่มรื่น มีความสะอาด เป็นระเบียบเรียบร้อย

(๕) มีแหล่งน้ำที่มีศักยภาพ มีความสะอาด มีการบริหารจัดการที่ดี

(๖) รักษามรดกทางวัฒนธรรมของท้องถิ่น ให้มีความเป็นเอกลักษณ์เฉพาะตน

(๗) ประชาชนมีโอกาสได้รับการศึกษาและพัฒนาศักยภาพอย่างกว้างขวาง ทั่วถึงและเท่าเทียมกัน

(๘) เป็นเมืองที่มีระเบียบวินัยดี ประพฤติปฏิบัติตนถูกต้องตามกฎหมาย มีความปลอดภัยจากยาเสพติดให้โทษ ปลอดภัยจากอาชญากรรม มีการจัดระเบียบสังคมที่ดี

(๙) ประชาชนมีสุขภาพกายและสุขภาพจิตดี มีความมั่นคง ปลอดภัยในชีวิตและทรัพย์สิน

(๑๐) ประชาชนมีงานทำ และมีรายได้เพียงพอต่อการดำรงชีวิต ค่าครองชีพไม่สูงเกินไป ซึ่งทำให้มีคุณภาพชีวิตที่ดีขึ้นได้ พร้อมทั้งส่งเสริมสนับสนุนความเข้มแข็งของชุมชนอย่างยั่งยืน

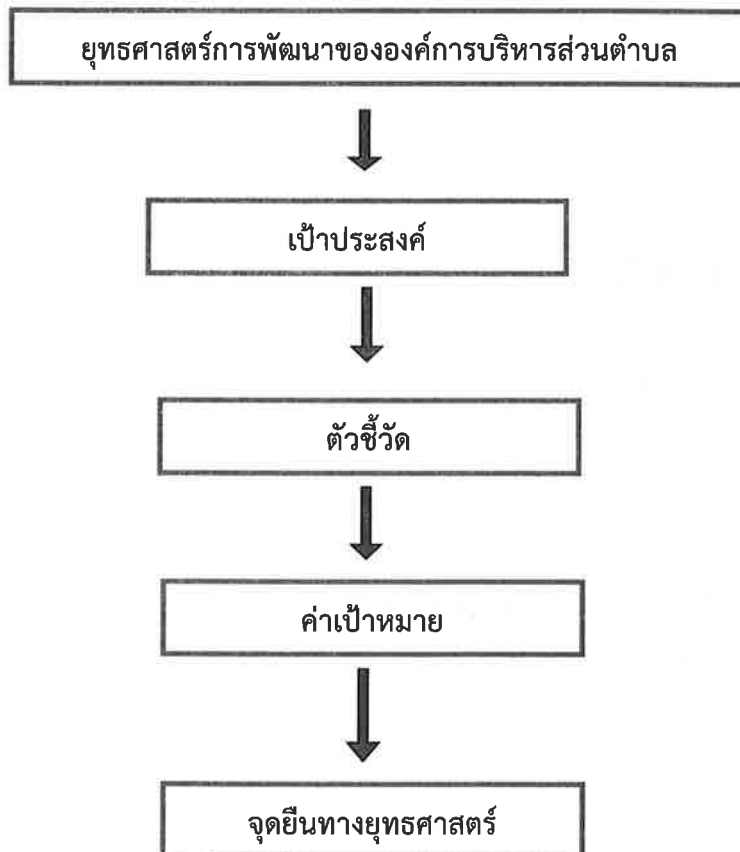
(๑๑) มีผู้บริหารและจัดการเมืองที่มีความสามารถดี มุ่งปฏิบัติงานเพื่อประชาชน ชุมชน และสังคม ถูกต้องตามทำนองคลองธรรม

### ๓. เป็นเมืองที่มีโครงสร้างพื้นฐานที่ได้มาตรฐาน

การพัฒนาด้านสาธารณูปโภคและสาธารณูปการ เป็นหน้าที่ขององค์การบริหารส่วนตำบลที่ต้องพัฒนาปรับปรุงให้มีคุณภาพยิ่งขึ้น เช่น ขยายเขตจำหน่ายน้ำประปาให้ประชาชนสามารถรับบริการได้ทั่วครัวเรือน การขยายเขตไฟฟ้าแรงดันต่ำและเขตไฟฟ้าสาธารณะให้ครอบคลุมพื้นที่เพื่อยกระดับคุณภาพชีวิตของประชาชน ก่อสร้างปรับปรุงบำรุงรักษาผิวจราจรให้ได้มาตรฐาน การก่อสร้างและปรับปรุงทางเท้าในถนนสายหลักและสายรอง การก่อสร้างและบำรุงรักษาระบบระบายน้ำ ที่ได้มาตรฐาน และมีคุณภาพ เพื่อส่งเสริมให้ประชาชนมีคุณภาพชีวิตที่ดี รวมถึงการวางแผนการจัดทำผังเมืองรวมเพื่อประโยชน์ในการควบคุมดูแลส่งเสริมให้มีการประโยชน์ที่ดีได้อย่างมีคุณ

### ๒.๘ ความเชื่อมโยงของยุทธศาสตร์ในภาพรวม

การจัดทำแผนพัฒนาท้องถิ่นสี่ปีขององค์การบริหารส่วนตำบลนาม่วง มีความเชื่อมโยงของยุทธศาสตร์ในภาพรวม ดังนี้



## ๒.๑.๓ การวิเคราะห์เพื่อพัฒนาท้องถิ่น

การวิเคราะห์ใช้หลักSWOT (การวิเคราะห์จุดแข็ง จุดอ่อน โอกาสและอุปสรรค) ดังนี้

### ๑) จุดแข็ง (S : Strength)

➤ ประชาชน ผู้นำชุมชน มีความพร้อมที่จะให้ความร่วมมือกับทางราชการในการพัฒนาท้องถิ่นของตนเอง

➤ ชุมชนเข้มแข็งได้รับการบริการสาธารณะด้านโครงสร้างพื้นฐานครบถ้วน

➤ ชุมชนมีความเข้มแข็งในพื้นที่มีกองทุนเงินล้าน

➤ มีเส้นทางสัญจรการคมนาคมที่สะดวก

➤ ประชาชนยังยึดมั่นในขนบธรรมเนียมประเพณีและวัฒนธรรมท้องถิ่น

➤ ประชากรส่วนใหญ่มีอาชีพเกษตรกรรม ผลผลิตทางการเกษตรที่สำคัญ ได้แก่ ข้าว

อ้อยและมัน เลี้ยงสัตว์ ฯลฯ

➤ มีโรงเรียนสังกัด สพฐ. ๙ โรงเรียน สอนตั้งแต่ระดับก่อนประถมศึกษาถึงระดับประถมศึกษา จำนวน ๘ แห่ง และสอนระดับมัธยมศึกษา จำนวน ๑ แห่ง

➤ ศูนย์พัฒนาเด็กเล็ก ๔ แห่ง สังกัดองค์การบริหารส่วนตำบลนาม่วง

➤ รัฐวิสาหกิจ ๑ แห่ง อยู่ในเขตองค์การบริหารส่วนตำบลนาม่วง

➤ มีการประสานความร่วมมือระหว่างองค์การบริหารส่วนตำบลนาม่วงกับส่วน

ราชการในพื้นที่

➤ มีความสงบไม่ค่อยจะมีปัญหา ด้านความปลอดภัยและด้านมลพิษ

➤ ผู้นำชุมชนให้ความร่วมมือในการพัฒนาท้องถิ่น

➤ มีระบบประปาเพิ่มขึ้นทำให้มีน้ำใช้อุปโภคบริโภคตลอดทั้งปี

➤ องค์การบริหารส่วนตำบลนาม่วง มีศักยภาพเพียงพอที่รองรับการบริการสาธารณะ

และแก้ไขปัญหาความเดือดร้อนของประชาชน

➤ มีโรงพยาบาลประจำอำเภอ อยู่ในพื้นที่องค์การบริหารส่วนตำบลนาม่วง

➤ มีประเพณี วัฒนธรรมท้องถิ่นที่โดดเด่นและสืบสานกันมายาวนาน

➤ มีฟาร์มสุกรในพื้นที่ จำนวน ๑ แห่ง

➤ มีศาสนสถานที่ใช้ในการปฏิบัติธรรม จำนวน ๑๙ แห่ง

➤ หมู่บ้านในเขตองค์การบริหารส่วนตำบลนาม่วง มีหอกระจายข่าวประชาสัมพันธ์ให้

ประชาชนในชุมชนได้รับทราบข้อมูลข่าวสาร

➤ มีการให้บริการด้านการสื่อสาร ของบริษัท ทีไอที และมีสัญญาณโทรศัพท์ไร้สายของเอกชนหลายบริษัท และมีจุดบริการ wifi ฟรี ทุกหมู่บ้าน

➤ มีธนาคาร ๑ แห่ง อยู่ในพื้นที่ตำบลนาม่วง

### ๒) จุดอ่อน (W : Weakness)

➔ คนในวัยทำงาน คนหนุ่มสาวอพยพไปทำงานทำในเมืองและต่างประเทศ

➔ ราษฎรยากจน ส่วนใหญ่ประชาชนประกอบอาชีพทางการเกษตรเพียงอย่างเดียวทำ

ให้ขาดรายได้

➔ ประชาชนไม่สามารถรวมกลุ่มกันเพื่อดำเนินการด้านเศรษฐกิจของชุมชนในรูปแบบของ

กลุ่มอาชีพอย่างเข้มแข็ง

➔ ขาดแหล่งเก็บกักน้ำเพื่อการอุปโภค บริโภคและเพื่อการเกษตรไม่เพียงพอ เนื่องจากไม่มีแหล่งน้ำที่เพียงพอต่อความต้องการ

➔ ขาดสถานศึกษาระดับฝึกอาชีพ ขาดแหล่งงานรองรับ แรงงานว่างงานนอกฤดูกาล

➔ ไม่มีสถานประกอบกิจการขนาดใหญ่ ไม่มีโรงงานในพื้นที่

➔ ที่ดินมีราคาสูงถ้าจะพัฒนาในด้านการเกษตรและภาคอุตสาหกรรมต้องใช้งบประมาณจำนวนมาก

➔ เป็นสังคมผู้สูงอายุ

### ๓) โอกาส (O : Opportunity)

☞ จังหวัดอุดรธานี สามารถสนับสนุนงบประมาณให้องค์การบริหารส่วนตำบลนาม่วง ที่มีแผนงาน/โครงการตามแนวทางยุทธศาสตร์การพัฒนาจังหวัด

☞ มีเส้นทางคมนาคมสะดวก สามารถรองรับการขยายตัวของการลงทุนทางเศรษฐกิจ

☞ ได้รับความร่วมมือสนับสนุนจากหน่วยงานของรัฐเป็นอย่างดี การปฏิรูประบบราชการทำให้พนักงานเกิดความกระตือรือร้นในการปฏิบัติงาน

☞ รัฐบาลมีนโยบายให้ประชาชนมีส่วนร่วมในการพัฒนาท้องถิ่นของตนเอง

☞ ได้รับงบประมาณจากส่วนกลางเพิ่มขึ้นเพื่อให้เพียงพอในการบริหารจัดการท้องถิ่น

### ๔) ข้อจำกัด (T : Threat)

☒ ปัจจุบันองค์การบริหารส่วนตำบลนาม่วง เป็นองค์การบริหารส่วนตำบลขนาดกลาง มีงบประมาณจำกัดเมื่อเทียบกับภารกิจหน้าที่ต่างๆ ตามกฎหมายที่กำหนดให้เป็นอำนาจหน้าที่ขององค์การบริหารส่วนตำบลนาม่วงตามกฎหมายอื่น ตามภารกิจถ่ายโอนฯ ตามนโยบายท้องถิ่น นโยบายจังหวัดและนโยบายรัฐบาล

☒ งบประมาณที่ได้รับจากส่วนกลาง ไม่เพียงพอในการบริหารงาน

☒ กฎหมายและระเบียบต่างๆ ในการปฏิบัติงานทำให้ขาดความคล่องตัวในการบริหารงาน

☒ การถ่ายโอนภารกิจต่างๆ ไม่เป็นไปในแนวทางเดียวกัน ทำให้การปฏิบัติงาน เกิดความล่าช้าไม่เป็นไปตามวัตถุประสงค์ที่วางไว้

☒ การพัฒนาบางด้านต้องเป็นไปตามกฎหมาย จึงไม่สามารถดำเนินการแก้ปัญหาได้ ต้องอาศัยความเสียสละของชุมชนเท่านั้น ซึ่งบางครั้งก็ทำได้ยากมาก

๒.๑.๔ การวิเคราะห์เพื่อพัฒนาท้องถิ่น

ยุทธศาสตร์ชาติ ๒๐ ปี	แผนพัฒนาเศรษฐกิจ และสังคมแห่งชาติ ฉบับที่ ๑๒	ยุทธศาสตร์จังหวัด/กลุ่ม จังหวัด/ภาค	ยุทธศาสตร์จังหวัด	ยุทธศาสตร์ของ องค์กรปกครองท้องถิ่นใน เขตจังหวัดอุดรธานี	ยุทธศาสตร์ องค์การบริหารส่วน ตำบลนาม่วง	โครงการเพื่อการพัฒนาท้องถิ่น	
						ตามแผน	ดำเนินการจริง
๑.ด้านความมั่นคง	๑.การเสริมสร้างและ พัฒนาศักยภาพ ทุนมนุษย์	๑. การเพิ่มศักยภาพ การค้าชายแดน	๑ การพัฒนา ส่งเสริมการลงทุน และพาณิชย์กรรม	๑. การพัฒนา ศักยภาพ การค้าการลงทุนเพื่อ เพิ่มขีด ความสามารถในการ แข่งขัน ในอนุภูมิภาค ลุ่มน้ำโขง	๑. การพัฒนา ด้าน โครงสร้างพื้นฐาน สาธารณูปโภค สาธารณูปการ	๒๔๒	๖๕
๒.ด้าน การสร้าง ความสามารถในการ แข่งขัน	๒.การสร้าง ความเป็น ธรรมลดความ เหลื่อมล้ำ ในสังคม	๒. การยกระดับ การค้า การผลิตสินค้า ทางการ เกษตร	๒ การพัฒนา ด้าน ส่งเสริมการ ท่องเที่ยว การ บริหารจัดการ และ อนุรักษ์ ทรัพยากร ธรรมชาติและ สิ่งแวดล้อม	๒. การส่งเสริม การพัฒนา เกษตร อุตสาหกรรม ยกระดับมาตรฐาน การผลิต สินค้าการเกษตร ปลอดภัย และเกษตรอินทรีย์	๒.การพัฒนา ด้าน เศรษฐกิจ	๓๑	-
๓. ๑.การเสริมสร้าง และพัฒนา ศักยภาพ ทุนมนุษย์	๓. การสร้าง ความ เข้มแข็งทาง เศรษฐกิจ และ แข่งขันได้ อย่าง ยั่งยืน	๓. พัฒนา ศักยภาพการ ท่องเที่ยว เชิงนิเวศ	๓ การพัฒนา ด้าน การศึกษา และการ กีฬา	๓.การยกระดับ คุณภาพชีวิต เพื่อสร้าง ความเข้มแข็งให้ สังคมมีความ พร้อมกับการ เปลี่ยนแปลง ทางเศรษฐกิจ สังคม วัฒนธรรม และเทคโนโลยี	๓. การพัฒนา ด้าน สังคมวัฒนธรรม และ ภูมิปัญญาท้องถิ่น	๓๖	๒๑

ยุทธศาสตร์ชาติ ๒๐ ปี	แผนพัฒนาเศรษฐกิจ และสังคมแห่งชาติ ฉบับที่ ๑๒	ยุทธศาสตร์จังหวัด/กลุ่ม จังหวัด/ภาค	ยุทธศาสตร์จังหวัด	ยุทธศาสตร์ของ องค์กรปกครองท้องถิ่นใน เขตจังหวัดอุดรธานี	ยุทธศาสตร์ องค์การบริหารส่วน ตำบลนาม่วง	โครงการเพื่อการพัฒนาท้องถิ่น	
						ตามแผน	ดำเนินการจริง
๔.ด้านการสร้าง โอกาสความเสมอ ภาคและเท่าเทียม กันทางสังคม	๔.การเติบโตที่เป็นมิตร กับสิ่งแวดล้อมเพื่อการ พัฒนาอย่างยั่งยืน		๔ การพัฒนาด้าน โครงสร้าง พื้นฐาน	๔.การยกระดับมาตรฐาน อุตสาหกรรมไมซ์ การ ท่องเที่ยว และอุตสาหกรรม กีฬา โดยใช้อัตลักษณ์และ ศักยภาพด้านที่ตั้ง เพื่อสร้าง ความเป็นเมืองศูนย์กลาง ของอนุภูมิภาคกลุ่มน้ำโขง	๔.การพัฒนาด้าน สุขภาพอนามัยและ การป้องกันโรค	๒๑	๑๙
๕.ด้านการสร้างการ เติบโตบนคุณภาพ ชีวิตที่เป็นมิตรกับ สิ่งแวดล้อม	๕.การเสริมสร้างด้าน ความมั่นคง		๕ การพัฒนาด้าน สังคมและคุณภาพ ชีวิต	๕.การจัดการ ทรัพยากรธรรมชาติเพื่อใช้ ประโยชน์อย่างยั่งยืน	๕.การพัฒนาด้าน ทรัพยากรธรรมชาติ และสิ่งแวดล้อม	๙	-
๖.ด้านการปรับปรุง สมดุลและพัฒนา ระบบการบริหาร จัดการภาครัฐ	๖.การเพิ่มประสิทธิภาพ และธรรมาภิบาลใน ภาครัฐ		๖. การพัฒนาด้าน การบริหารจัดการ และบูรณาการ	๖. การเสริมสร้างความ มั่นคง ความปลอดภัยในชีวิต และทรัพย์สินของประชาชน	๖. การพัฒนาด้านการ จัดระเบียบสังคมความ ปลอดภัยในชีวิตและ ทรัพย์สิน	๑๔	๕
	๗.การพัฒนาโครงสร้าง พื้นฐานและระบบ โลจิสติกส์			๗. ด้านบริหารจัดการแบบ บูรณาการ	๗. การพัฒนาด้าน การเมืองการปกครอง การบริหารจัดการ	๒๒	๓
	๘.การพัฒนา วิทยาศาสตร์ เทคโนโลยี วิจัย และนวัตกรรม						

ยุทธศาสตร์ชาติ ๒๐ ปี	แผนพัฒนาเศรษฐกิจ และสังคมแห่งชาติ ฉบับที่ ๑๒	ยุทธศาสตร์จังหวัด/กลุ่ม จังหวัด/ภาค	ยุทธศาสตร์จังหวัด	ยุทธศาสตร์ของ องค์กรปกครองท้องถิ่นใน เขตจังหวัดอุดรธานี	ยุทธศาสตร์ องค์การบริหารส่วน ตำบลนาม่วง	โครงการเพื่อการพัฒนาท้องถิ่น	
						ตามแผน	ดำเนินการจริง
	๙.การพัฒนาภาคเมือง และพื้นที่เศรษฐกิจ						
	๑๐.ความร่วมมือ						

๑) โครงการเพื่อการพัฒนาท้องถิ่นดำเนินการจริงตามยุทธศาสตร์ในภาพรวมที่ได้กำหนดไว้ จำนวน ๑๑๓ โครงการ จากจำนวนโครงการทั้งหมด ๓๘๕ โครงการ

๒) โครงการเพื่อการพัฒนาท้องถิ่นตามแผนพัฒนาท้องถิ่น ๓๘๕ โครงการ ดำเนินการจริง ๑๑๓ โครงการ หรือคิดเป็นร้อยละ ๒๙.๓๕ ของจำนวนโครงการที่ปรากฏตามแผนพัฒนาท้องถิ่นสี่ปี (วันที่ ๑ ตุลาคม ๒๕๖๑ - ๓๐ กันยายน ๒๕๖๒)

๓. การติดตามและประเมินผลโครงการ ปีงบประมาณ พ.ศ. ๒๕๖๒

๓.๑ วันที่ ๑ ตุลาคม ๒๕๖๑ ถึงวันที่ ๓๐ กันยายน ๒๕๖๒

๓.๑.๑ ยุทธศาสตร์การพัฒนาและแผนงาน

ยุทธศาสตร์	ด้าน	แผนงาน	หน่วยงาน รับผิดชอบหลัก	หน่วยงาน สนับสนุน	ดำเนินการจริง	
					จำนวน โครงการ	จำนวนเงิน (บาท)
๑. ยุทธศาสตร์การพัฒนาด้านโครงสร้างพื้นฐานสาธารณูปโภคสาธารณูปการ	บริการชุมชนและสังคม	-แผนงานเคหะและชุมชน -แผนงานอุตสาหกรรมและการโยธา -แผนงานการเกษตร	-กองช่าง	-สำนักงานปลัด -กองคลัง -กองสวัสดิการสังคม	๖๕	๓๓,๑๘๘,๒๘๕
๒. ยุทธศาสตร์การพัฒนาด้านเศรษฐกิจ	การเศรษฐกิจ	-แผนงานการเกษตร -แผนงานสวัสดิการสังคม -แผนงานสร้างความเข้มแข็งของชุมชน	-สำนักงานปลัด -กองสวัสดิการและสังคม	-กองคลัง -กองช่าง	-	-
๓. ยุทธศาสตร์การพัฒนา ด้านสังคม วัฒนธรรมและภูมิปัญญาท้องถิ่น	บริการชุมชนและสังคม	-แผนงานสังคมสงเคราะห์ -แผนงานการศึกษา -แผนงานศาสนาวัฒนธรรมและนันทนาการ	-สำนักงานปลัด -กองสวัสดิการและสังคม -หน่วยงานที่ขอรับเงินอุดหนุน	-สำนักปลัด	๒๑	๒๐,๒๘๒,๖๑๔
๔. ยุทธศาสตร์การพัฒนาด้านสุขภาพอนามัยและการป้องกันโรค	บริการชุมชนและสังคม	-แผนงานสาธารณสุข	-สำนักงานปลัด -หน่วยงานที่รับเงินอุดหนุน	-สำนักปลัด	๑๙	๘๘๑,๖๘๒
๕. ยุทธศาสตร์การพัฒนาด้านทรัพยากรธรรมชาติและสิ่งแวดล้อม	บริหารทั่วไป	-แผนงานการเกษตร -แผนงานเคหะและชุมชน	-สำนักงานปลัด -หน่วยงานที่รับเงินอุดหนุน	-สำนักปลัด -กองช่าง	-	-

๓.๑.๑ ยุทธศาสตร์การพัฒนาและแผนงาน

ยุทธศาสตร์	ด้าน	แผนงาน	หน่วยงาน รับผิดชอบหลัก	หน่วยงาน สนับสนุน	ดำเนินการจริง	
					จำนวน โครงการ	จำนวนเงิน (บาท)
๖. ยุทธศาสตร์การพัฒนาด้านการรักษา ความสงบเรียบร้อยและความปลอดภัยใน ชีวิตและทรัพย์สิน	การเศรษฐกิจ บริการชุมชนและสังคม	-แผนงานการเกษตร -แผนงานเคหะและชุมชน	-กองช่าง -สำนักงานปลัด	-กองคลัง -กองสวัสดิการ สังคม	๕	๑๖,๖๖๐
๗. ยุทธศาสตร์การพัฒนาด้านการเมือง การปกครอง บริหารจัดการ	บริหารทั่วไป	-แผนงานบริหารงานทั่วไป	-สำนักปลัด -กองคลัง	-สำนักปลัด -กองคลัง	๓	๓๗๐,๐๐๐

๓.๑.๒ ผลของการนำแผนพัฒนาท้องถิ่นไปสู่การปฏิบัติที่องค์การบริหารส่วนตำบลนาม่วงเป็นหน่วยดำเนินการ (แบบ ผ.๑๑)

ลำดับ	โครงการพัฒนา	วัตถุประสงค์	เป้าหมายที่ดำเนินการจริง (ผลผลิตของโครงการ)	งบประมาณที่ดำเนินการจริง	ตัวชี้วัด (KPI)	ผลที่ได้รับจริง	หน่วยงานรับผิดชอบหลัก
๑	โครงการปรับปรุงซ่อมแซมถนนลูกรังเพื่อการเกษตร บ้านนาม่วง หมู่ ๑	เพื่อประชาชนได้รับความสะดวกในการคมนาคมขนส่ง	บ้านนาม่วง หมู่ ๑	๓๑๓,๐๐๐	ร้อยละของถนนเพื่อ	ประชาชนได้รับความสะดวกในการสัญจรไปมา	กองช่าง
๒	โครงการปรับปรุงซ่อมแซมถนนลูกรังเพื่อการเกษตร บ้านดอนค้อ หมู่ ๒	เพื่อประชาชนได้รับความสะดวกในการคมนาคมขนส่ง	บ้านดอนค้อ หมู่ ๒	๓๑๐,๐๐๐	ร้อยละของถนนเพื่อ	ประชาชนได้รับความสะดวกในการสัญจรไปมา	กองช่าง
๓	โครงการปรับปรุงซ่อมแซมถนนลูกรังเพื่อการเกษตร บ้านดอนม่วง หมู่ ๓	เพื่อประชาชนได้รับความสะดวกในการคมนาคมขนส่ง	บ้านดอนม่วง หมู่ ๓	๒๓๕,๐๐๐	ร้อยละของถนนเพื่อ	ประชาชนได้รับความสะดวกในการสัญจรไปมา	กองช่าง
๔	โครงการปรับปรุงซ่อมแซมถนนลูกรังเพื่อการเกษตร บ้านหนองลุมพุก หมู่ ๖	เพื่อประชาชนได้รับความสะดวกในการคมนาคมขนส่ง	บ้านหนองลุมพุก หมู่ ๖	๓๘๙,๐๐๐	ร้อยละของถนนเพื่อ	ประชาชนได้รับความสะดวกในการสัญจรไปมา	กองช่าง
๕	โครงการปรับปรุงซ่อมแซมถนนลูกรังเพื่อการเกษตร บ้านโนนทรายฟอง หมู่ ๙	เพื่อประชาชนได้รับความสะดวกในการคมนาคมขนส่ง	บ้านโนนทรายฟอง หมู่ ๙	๓๖๑,๐๐๐	ร้อยละของถนนเพื่อ	ประชาชนได้รับความสะดวกในการสัญจรไปมา	กองช่าง
๖	โครงการปรับปรุงซ่อมแซมถนนลูกรังเพื่อการเกษตร บ้านโนนแสวง หมู่ ๑๐	เพื่อประชาชนได้รับความสะดวกในการคมนาคมขนส่ง	บ้านโนนแสวง หมู่ ๑๐	๓๑๐,๐๐๐	ร้อยละของถนนเพื่อ	ประชาชนได้รับความสะดวกในการสัญจรไปมา	กองช่าง
๗	โครงการปรับปรุงซ่อมแซมถนนลูกรังเพื่อการเกษตร บ้านโนนสา หมู่ที่ ๔	เพื่อประชาชนได้รับความสะดวกในการคมนาคมขนส่ง	บ้านโนนสา หมู่ที่ ๔	๓๘๘,๐๐๐	ร้อยละของถนนเพื่อ	ประชาชนได้รับความสะดวกในการสัญจรไปมา	กองช่าง

๓.๑.๒ ผลของการนำแผนพัฒนาท้องถิ่นไปสู่การปฏิบัติที่องค์การบริหารส่วนตำบลนาม่วงเป็นหน่วยดำเนินการ (แบบ ผ.๐๑)

ลำดับ	โครงการพัฒนา	วัตถุประสงค์	เป้าหมายที่ดำเนินการจริง (ผลผลิตของโครงการ)	งบประมาณที่ดำเนินการจริง	ตัวชี้วัด (KPI)	ผลที่ได้รับจริง	หน่วยงานรับผิดชอบหลัก
๘	โครงการปรับปรุงซ่อมแซมถนนลูกรังเพื่อการเกษตร บ้านโคกกลาง หมู่ที่ ๕	เพื่อประชาชนได้รับความสะดวกในการคมนาคมขนส่ง	บ้านโคกกลาง หมู่ที่ ๕	๑๗๐,๐๐๐	ร้อยละของถนนเพื่อ	ประชาชนได้รับความสะดวกในการสัญจรไปมา	กองช่าง
๙	โครงการปรับปรุงซ่อมแซมถนนลูกรังเพื่อการเกษตร บ้านหนองหญ้ามา หมู่ที่ ๗	เพื่อประชาชนได้รับความสะดวกในการคมนาคมขนส่ง	บ้านหนองหญ้ามา หมู่ที่ ๗	๕๐๐,๐๐๐	ร้อยละของถนนเพื่อ	ประชาชนได้รับความสะดวกในการสัญจรไปมา	กองช่าง
๑๐	โครงการปรับปรุงซ่อมแซมถนนลูกรังเพื่อการเกษตร บ้านเชียงกรม หมู่ที่ ๑๔	เพื่อประชาชนได้รับความสะดวกในการคมนาคมขนส่ง	บ้านเชียงกรม หมู่ที่ ๑๔	๔๙๖,๐๐๐	ร้อยละของถนนเพื่อ	ประชาชนได้รับความสะดวกในการสัญจรไปมา	กองช่าง
๑๑	โครงการปรับปรุงซ่อมแซมถนนลูกรังเพื่อการเกษตร บ้านเชียงกรม หมู่ที่ ๘	เพื่อประชาชนได้รับความสะดวกในการคมนาคมขนส่ง	บ้านเชียงกรม หมู่ที่ ๘	๓๔๒,๐๐๐	ร้อยละของถนนเพื่อ	ประชาชนได้รับความสะดวกในการสัญจรไปมา	กองช่าง
๑๒	โครงการปรับปรุงซ่อมแซมถนนลูกรังเพื่อการเกษตร บ้านหนองลุมพุก หมู่ที่ ๑๓	เพื่อประชาชนได้รับความสะดวกในการคมนาคมขนส่ง	บ้านหนองลุมพุก หมู่ที่ ๑๓	๒๐๐,๐๐๐	ร้อยละของถนนเพื่อ	ประชาชนได้รับความสะดวกในการสัญจรไปมา	กองช่าง
๑๓	โครงการก่อสร้างถนนคสล. บ้านหนองลุมพุก หมู่ที่ ๖ เส้นทางปลาเผาไปบ้านพ่อคำตัน	เพื่อประชาชนได้รับความสะดวกในการคมนาคมขนส่ง	บ้านหนองลุมพุก หมู่ที่ ๖	๔๒๙,๐๐๐	ร้อยละของถนน คสล.	ประชาชนได้รับความสะดวกในการสัญจรไปมา	กองช่าง
๑๔	โครงการก่อสร้างถนน คสล. บ้านวังแสง หมู่ที่ ๑๐ เส้นทางไปหน้าวัด	เพื่อประชาชนได้รับความสะดวกในการคมนาคมขนส่ง	บ้านวังแสง หมู่ที่ ๑๐	๔๒๖,๐๐๐	ร้อยละของถนน คสล.	ประชาชนได้รับความสะดวกในการสัญจรไปมา	กองช่าง

๓.๑.๒ ผลของการนำแผนพัฒนาท้องถิ่นสู่ปฏิบัติการปฏิบัติที่องค์การบริหารส่วนตำบลนาม่วงเป็นหน่วยดำเนินการ (แบบ ผ.๐๑) ต่อ

ลำดับ	โครงการพัฒนา	วัตถุประสงค์	เป้าหมายที่ดำเนินการจริง (ผลผลิตของโครงการ)	งบประมาณที่ ดำเนินการจริง	ตัวชี้วัด (KPI)	ผลที่ได้รับจริง	หน่วยงาน รับผิดชอบหลัก
๑๕	โครงการก่อสร้างถนน คสล. บ้านดอนม่วง หมู่ที่ ๓ ๒ เส้น ซอย ๑ ซอย ๒	เพื่อประชาชนได้รับความ สะดวกในการคมนาคม ขนส่ง	บ้านดอนม่วง หมู่ที่ ๓	๒๖๐,๐๐๐	ร้อยละของถนน คสล.	ประชาชนได้รับความ สะดวกในการสัญจรไปมา	กองช่าง
๑๖	โครงการก่อสร้างถนน คสล. บ้านหนองหญ้ามา หมู่ที่ ๗ เส้นไปบ้านนาม่วง หมู่ ๑	เพื่อประชาชนได้รับความ สะดวกในการคมนาคม ขนส่ง	บ้านหนองหญ้ามา หมู่ที่ ๗	๔๗๕,๐๐๐	ร้อยละของถนน คสล.	ประชาชนได้รับความ สะดวกในการสัญจรไปมา	กองช่าง
๑๗	โครงการปรับปรุงซ่อมแซม ถนนลูกรังเพื่อการเกษตร บ้านโนนสา หมู่ที่ ๑๒ จำนวน ๓ เส้น	เพื่อประชาชนได้รับความ สะดวกในการคมนาคม ขนส่ง	บ้านโนนสา หมู่ที่ ๑๒	๓๖๓,๐๐๐	ร้อยละของถนนเพื่อ	ประชาชนได้รับความ สะดวกในการสัญจรไปมา	กองช่าง
๑๘	โครงการปรับปรุงซ่อมแซม ถนนลูกรังเพื่อการเกษตร บ้านโนนแสวง หมู่ที่ ๑๑ สายทางบ้านโนนแสวง - ป่าช้า	เพื่อประชาชนได้รับความ สะดวกในการคมนาคม ขนส่ง	บ้านโนนแสวง หมู่ที่ ๑๑	๑๑๖,๐๐๐	ร้อยละของถนนเพื่อ	ประชาชนได้รับความ สะดวกในการสัญจรไปมา	กองช่าง
๑๙	โครงการก่อสร้างถนนดินลูกรัง เพื่อการเกษตร บ้านโนนสา หมู่ที่ ๔ สายวัดโนนศรีสวัสดิ์ - โขงซิมูล	เพื่อประชาชนได้รับความ สะดวกในการคมนาคม ขนส่ง	บ้านโนนสา หมู่ที่ ๔	๒๑๖,๐๐๐	ร้อยละของถนนเพื่อ	ประชาชนได้รับความ สะดวกในการสัญจรไปมา	กองช่าง
๒๐	โครงการก่อสร้างถนนดินลูกรัง เพื่อการเกษตร บ้านดอนม่วง หมู่ที่ ๓ (๒ เส้น)	เพื่อประชาชนได้รับความ สะดวกในการคมนาคม ขนส่ง	บ้านดอนม่วง หมู่ที่ ๓	๓๕๗,๐๐๐	ร้อยละของถนนเพื่อ	ประชาชนได้รับความ สะดวกในการสัญจรไปมา	กองช่าง
๒๑	โครงการก่อสร้างถนนลูกรัง บ้านโนนแสวง หมู่ที่ ๑๑ (จำนวน ๒ เส้น)	เพื่อประชาชนได้รับความ สะดวกในการคมนาคม ขนส่ง	บ้านโนนแสวง หมู่ที่ ๑๑	๑๘๐,๐๐๐	ร้อยละของถนนเพื่อ	ประชาชนได้รับความ สะดวกในการสัญจรไปมา	กองช่าง

๓.๑.๒ ผลของการนำแผนพัฒนาท้องถิ่นสู่ปฏิบัติการปฏิบัติที่องค์การบริหารส่วนตำบลนาม่วงเป็นหน่วยดำเนินการ (แบบ ผ.๐๑) ต่อ

ลำดับ	โครงการพัฒนา	วัตถุประสงค์	เป้าหมายที่ดำเนินการจริง (ผลผลิตของโครงการ)	งบประมาณที่ดำเนินการจริง	ตัวชี้วัด (KPI)	ผลที่ได้รับจริง	หน่วยงานรับผิดชอบหลัก
๒๒	โครงการซ่อมสร้างถนนลูกรัง ม.๑,ม.๓,ม.๑๑	เพื่อประชาชนได้รับความสะดวกในการคมนาคมขนส่ง	บ้านนาม่วง หมู่ที่ ๑ บ้านดอนม่วง หมู่ที่ ๓ บ้านโนนแสง หมู่ที่ ๑๑	๒๕๒,๐๐๐	ร้อยละของถนนลูกรัง	ประชาชนได้รับความสะดวกในการคมนาคมขนส่ง	กองช่าง
๒๓	โครงการก่อสร้างถนนลูกรังเพื่อการเกษตร บ้านโนนทรายฟอง หมู่ที่ ๙	เพื่อประชาชนได้รับความสะดวกในการคมนาคมขนส่ง	บ้านโนนทรายฟอง หมู่ที่ ๙	๒๙๗,๐๐๐	ร้อยละของถนนลูกรัง	ประชาชนได้รับความสะดวกในการคมนาคมขนส่ง	กองช่าง
๒๔	โครงการก่อสร้างถนนลูกรังเพื่อการเกษตร บ้านหนองลุมพุก หมู่ที่ ๖ (๒ เส้น)	เพื่อให้ประชาชนได้รับความสะดวกในการคมนาคมขนส่ง	บ้านหนองลุมพุก หมู่ที่ ๖	๕๐,๐๐๐	ร้อยละของถนนลูกรัง	ประชาชนได้รับความสะดวกในการคมนาคมขนส่ง	กองช่าง
๒๕	โครงการก่อสร้างถนนคสล. บ้านดอนค้อ หมู่ที่ ๒ บ้านแม่สุดา - แม่พลอย	เพื่อให้ประชาชนได้รับความสะดวกในการคมนาคมขนส่ง	บ้านดอนค้อ หมู่ที่ ๒	๔๑๐,๐๐๐	ร้อยละของถนน คสล.	ประชาชนได้รับความสะดวกในการคมนาคมขนส่ง	กองช่าง
๒๖	โครงการก่อสร้างถนนคสล. บ้านนาม่วง หมู่ที่ ๑ ทางเข้าป่าช้า	เพื่อให้ประชาชนได้รับความสะดวกในการคมนาคมขนส่ง	บ้านนาม่วง หมู่ที่ ๑	๑๕๒,๖๐๙	ร้อยละของถนน คสล.	ประชาชนได้รับความสะดวกในการคมนาคมขนส่ง	กองช่าง
๒๗	โครงการก่อสร้างถนนคสล. บ้านหนองลุมพุก หมู่ที่ ๑๓	เพื่อให้ประชาชนได้รับความสะดวกในการคมนาคมขนส่ง	บ้านหนองลุมพุก หมู่ที่ ๑๓	๓๗๒,๐๐๐	ร้อยละของถนน คสล.	ประชาชนได้รับความสะดวกในการคมนาคมขนส่ง	กองช่าง
๒๘	โครงการก่อสร้างถนนคสล. บ้านโนนสา หมู่ที่ ๑๒ จำนวน ๓ เส้น	เพื่อให้ประชาชนได้รับความสะดวกในการคมนาคมขนส่ง	บ้านโนนสา หมู่ที่ ๑๒	๓๖๔,๐๐๐	ร้อยละของถนน คสล.	ประชาชนได้รับความสะดวกในการคมนาคมขนส่ง	กองช่าง
๒๙	โครงการก่อสร้างถนน คสล. บ้านนาม่วง หมู่ที่ ๑ ไปวัดป่าโพธิ์ศรีสามัคคี	เพื่อให้ประชาชนได้รับความสะดวกในการคมนาคมขนส่ง	บ้านนาม่วง หมู่ที่ ๑	๒๖๔,๐๐๐	ร้อยละของถนน คสล.	ประชาชนได้รับความสะดวกในการคมนาคมขนส่ง	กองช่าง

๓.๑.๒ ผลของการนำแผนพัฒนาท้องถิ่นสี่ปีไปสู่การปฏิบัติที่องค์การบริหารส่วนตำบลนาม่วงเป็นหน่วยดำเนินการ (แบบ ผ.๐๑) ต่อ

ลำดับ	โครงการพัฒนา	วัตถุประสงค์	เป้าหมายที่ดำเนินการจริง (ผลผลิตของโครงการ)	งบประมาณที่ดำเนินการจริง	ตัวชี้วัด (KPI)	ผลที่ได้รับจริง	หน่วยงานรับผิดชอบหลัก
๓๐	โครงการก่อสร้างถนน คสล. บ้านดอนม่วง หมู่ที่ ๓ บ้านแม่ถนอมไปห้วยวังเบญ	เพื่อประชาชนได้รับความสะดวกในการคมนาคมขนส่ง	บ้านดอนม่วง หมู่ที่ ๓	๑๙๐,๐๐๐	ร้อยละของถนน คสล.	ประชาชนได้รับความสะดวกในการคมนาคมขนส่ง	กองช่าง
๓๑	โครงการก่อสร้างถนน คสล. บ้านเชียงกรม หมู่ที่ ๘ จำนวน ๒ เส้น	เพื่อประชาชนได้รับความสะดวกในการคมนาคมขนส่ง	บ้านเชียงกรม หมู่ที่ ๘	๔๔๔,๐๐๐	ร้อยละของถนน คสล.	ประชาชนได้รับความสะดวกในการคมนาคมขนส่ง	กองช่าง
๓๒	โครงการก่อสร้างถนน คสล. บ้านโนนทรายฟอง หมู่ที่ ๙	เพื่อประชาชนได้รับความสะดวกในการคมนาคมขนส่ง	บ้านโนนทรายฟอง หมู่ที่ ๙	๔๕๐,๐๐๐	ร้อยละของถนน คสล.	ประชาชนได้รับความสะดวกในการคมนาคมขนส่ง	กองช่าง
๓๓	โครงการก่อสร้างถนน คสล. บ้านเชียงกรม หมู่ที่ ๑๔	เพื่อประชาชนได้รับความสะดวกในการคมนาคมขนส่ง	บ้านเชียงกรม หมู่ที่ ๑๔	๔๔๕,๐๐๐	ร้อยละของถนน คสล.	ประชาชนได้รับความสะดวกในการคมนาคมขนส่ง	กองช่าง
๓๔	โครงการก่อสร้างถนน คสล. บ้านโนนแสวง หมู่ที่ ๑๑ (จำนวน ๒ เส้น)	เพื่อประชาชนได้รับความสะดวกในการคมนาคมขนส่ง	บ้านโนนแสวง หมู่ที่ ๑๑	๔๔๖,๐๐๐	ร้อยละของถนน คสล.	ประชาชนได้รับความสะดวกในการคมนาคมขนส่ง	กองช่าง
๓๕	โครงการก่อสร้างถนน คสล. บ้านโคกกลาง หมู่ที่ ๕ (จำนวน ๒ เส้น)	เพื่อประชาชนได้รับความสะดวกในการคมนาคมขนส่ง	บ้านโคกกลาง หมู่ที่ ๕	๔๕๐,๐๐๐	ร้อยละของถนน คสล.	ประชาชนได้รับความสะดวกในการคมนาคมขนส่ง	กองช่าง
๓๖	โครงการก่อสร้างถนน คสล. บ้านหนองลุมพุก หมู่ที่ ๑๓ เส้นรอบหลังโรงเรียน	เพื่อประชาชนได้รับความสะดวกในการคมนาคมขนส่ง	บ้านหนองลุมพุก หมู่ที่ ๑๓	๓๒๐,๐๐๐	ร้อยละของถนน คสล.	ประชาชนได้รับความสะดวกในการคมนาคมขนส่ง	กองช่าง
๓๗	โครงการก่อสร้างถนน คสล. บ้านดอนค้อ หมู่ที่ ๒ (จำนวน ๓ เส้น)	เพื่อประชาชนได้รับความสะดวกในการคมนาคมขนส่ง	บ้านดอนค้อ หมู่ที่ ๒	๔๔๒,๐๐๐	ร้อยละของถนน คสล.	ประชาชนได้รับความสะดวกในการคมนาคมขนส่ง	กองช่าง

๓.๑.๒ ผลของการนำแผนพัฒนาท้องถิ่นสู่การปฏิบัติที่องค์การบริหารส่วนตำบลนาม่วงเป็นหน่วยดำเนินการ (แบบ ผ.๐๑) ต่อ

ลำดับ	โครงการพัฒนา	วัตถุประสงค์	เป้าหมายที่ดำเนินการจริง (ผลผลิตของโครงการ)	งบประมาณที่ดำเนินการจริง	ตัวชี้วัด (KPI)	ผลที่ได้รับจริง	หน่วยงานรับผิดชอบหลัก
๓๘	โครงการก่อสร้างถนน คสล. บ้านนาม่วง หมู่ที่ ๑ (จำนวน ๔ เส้น)	เพื่อประชาชนได้รับความสะดวกในการคมนาคมขนส่ง	บ้านนาม่วง หมู่ที่ ๑	๔๖๓,๐๐๐	ร้อยละของถนน คสล.	ประชาชนได้รับความสะดวกในการคมนาคมขนส่ง	กองช่าง
๓๙	โครงการก่อสร้างถนน คสล. บ้านหนองลุมพุก หมู่ที่ ๖ จำนวน ๔ เส้น	เพื่อประชาชนได้รับความสะดวกในการคมนาคมขนส่ง	บ้านหนองลุมพุก หมู่ที่ ๖	๔๕๖,๐๐๐	ร้อยละของถนน คสล.	ประชาชนได้รับความสะดวกในการคมนาคมขนส่ง	กองช่าง
๔๐	โครงการเทลาดคอนกรีต บริเวณวัดป่าดอนม่วงพร้อมลงลูกวิ่งเสริมบริเวณเมรุ	เพื่อประชาชนมีสถานที่ในการประกอบพิธีทางศาสนาเพิ่มขึ้น	บ้านดอนม่วง หมู่ที่ ๓	๓๙๙,๐๐๐	ร้อยละของลาน คสล.	ประชาชนได้รับความสะดวกในการใช้สถานที่ในการประกอบพิธีทางศาสนา	กองช่าง
๔๑	โครงการก่อสร้างประปาหอดึงสูงแบบ ก บ้านโคกกลาง หมู่ที่ ๕	เพื่อประชาชนได้รับน้ำในการอุปโภคบริโภคเพียงพอต่อความต้องการ	บ้านโคกกลาง หมู่ที่ ๕	๔๙๘,๐๐๐	ร้อยละของประปาหอดึง	ประชาชนได้รับน้ำในการอุปโภคบริโภคเพียงพอต่อความต้องการ	กองช่าง
๔๒	โครงการก่อสร้างลานคอนกรีตภายใน อบต.นาม่วง	เพื่อให้มีสถานที่ในการทำกิจกรรมต่างๆ เพิ่มขึ้น	อบต.นาม่วง	๓๘๘,๐๐๐	ร้อยละของลาน คสล.	อบต.นาม่วงสถานที่ในการทำกิจกรรมต่างๆ เพิ่มขึ้น	กองช่าง
๔๓	โครงการก่อสร้างถนน คสล. บ้านดอนม่วง หมู่ที่ ๓ เส้นรอบโรงเรียนอนุบาล ประจักษ์ฯ ตอนที่ ๒	เพื่อประชาชนได้รับความสะดวกในการคมนาคมขนส่ง	บ้านดอนม่วง หมู่ที่ ๓	๓๕๗,๐๐๐	ร้อยละของถนน คสล.	ประชาชนได้รับความสะดวกในการคมนาคมขนส่ง	กองช่าง
๔๔	โครงการก่อสร้างถนน คสล. บ้านนาม่วง หมู่ที่ ๑ เส้นครูสุรชัยไปโนนสา เส้น ธกส.ไปบ้านพ่อสุวิทย์	เพื่อประชาชนได้รับความสะดวกในการคมนาคมขนส่ง	บ้านนาม่วง หมู่ที่ ๑	๔๕๒,๐๐๐	ร้อยละของถนน คสล.	ประชาชนได้รับความสะดวกในการคมนาคมขนส่ง	กองช่าง

๑.๒ ผลของการนำแผนพัฒนาท้องถิ่นสู่ปีไปสู่การปฏิบัติที่องค์การบริหารส่วนตำบลนาม่วงเป็นหน่วยดำเนินการ (แบบ ผ.๐๑) ต่อ

ลำดับ	โครงการพัฒนา	วัตถุประสงค์	เป้าหมายที่ดำเนินการจริง (ผลผลิตของโครงการ)	งบประมาณที่ดำเนินการจริง	ตัวชี้วัด (KPI)	ผลที่ได้รับจริง	หน่วยงานรับผิดชอบหลัก
๔๕	โครงการก่อสร้างถนน คสล. บ้านดอนค้อ หมู่ที่ ๒ เส้นบ้านพ้อจรไปนายชูเวท พลที่	เพื่อประชาชนได้รับความสะดวกในการคมนาคมขนส่ง	บ้านดอนค้อ หมู่ที่ ๒	๔๒๗,๐๐๐	ร้อยละของถนน คสล.	ประชาชนได้รับความสะดวกในการคมนาคมขนส่ง	กองช่าง
๔๖	โครงการก่อสร้างถนน คสล. บ้านโคกกลาง หมู่ที่ ๕ เส้นแม่ทองสีไปหนองน้ำสาธารณะหนองแก	เพื่อประชาชนได้รับความสะดวกในการคมนาคมขนส่ง	บ้านโคกกลาง หมู่ที่ ๕	๔๘๘,๐๐๐	ร้อยละของถนน คสล.	ประชาชนได้รับความสะดวกในการคมนาคมขนส่ง	กองช่าง
๔๗	โครงการก่อสร้างถนน คสล. บ้านหนองลุมพุก หมู่ที่ ๖ (จำนวน ๒ เส้น) เส้นนางคำเบาไปบ้านดาบตำรวจสมหมาย เส้นบ้านแม่มะลิ ตอนที่ ๒	เพื่อประชาชนได้รับความสะดวกในการคมนาคมขนส่ง	บ้านหนองลุมพุก หมู่ที่ ๖	๔๙๕,๐๐๐	ร้อยละของถนน คสล.	ประชาชนได้รับความสะดวกในการคมนาคมขนส่ง	กองช่าง
๔๘	โครงการก่อสร้างถนน คสล. บ้านโนนทรายฟอง หมู่ที่ ๙ เส้นลำห้วยเก่าดำ ตอนที่ ๒	เพื่อประชาชนได้รับความสะดวกในการคมนาคมขนส่ง	บ้านโนนทรายฟอง หมู่ที่ ๙	๔๙๐,๐๐๐	ร้อยละของถนน คสล.	ประชาชนได้รับความสะดวกในการคมนาคมขนส่ง	กองช่าง
๔๙	โครงการก่อสร้างถนน คสล. บ้านเชียงกรม หมู่ที่ ๘ เส้นวัดป่าประชานิมิต ตอนที่ ๓	เพื่อประชาชนได้รับความสะดวกในการคมนาคมขนส่ง	บ้านเชียงกรม หมู่ที่ ๘	๔๙๐,๐๐๐	ร้อยละของถนน คสล.	ประชาชนได้รับความสะดวกในการคมนาคมขนส่ง	กองช่าง
๕๐	โครงการขยายเขตไฟฟ้าส่องสว่างรอบหนองลุมพุก ม.๑๓	เพื่อป้องกันอาชญากรรมภายในหมู่บ้าน	รอบหนองลุมพุก หมู่ ๑๓	๓๒๐,๒๙๗	ร้อยละของการติดตั้งไฟฟ้าส่องสว่าง	ประชาชนมีความปลอดภัยจากการสัญจร	กองช่าง

๑.๒ ผลของการนำแผนพัฒนาท้องถิ่นสี่ปีไปสู่การปฏิบัติที่องค์การบริหารส่วนตำบลนาม่วงเป็นหน่วยดำเนินการ (แบบ ผ.๐๑) ต่อ

ลำดับ	โครงการพัฒนา	วัตถุประสงค์	เป้าหมายที่ดำเนินการจริง (ผลผลิตของโครงการ)	งบประมาณที่ดำเนินการจริง	ตัวชี้วัด (KPI)	ผลที่ได้รับจริง	หน่วยงานรับผิดชอบหลัก
๕๑	โครงการอาคาร ฌาปนสถานขนาดกลาง เต่าเดี่ยว หมู่ ๙	เพื่อให้มีสถานที่ในการประกอบพิธีฌาปนกิจศพ	บ้านโนนทรายพอง หมู่ ๙	๗๐๐,๐๐๐	ปริมาณงานตามแบบ	ประชาชนมีสถานที่ในการประกอบพิธีฌาปนกิจศพ	กองช่าง
๕๒	โครงการก่อสร้างอาคารแสดงสินค้า หนึ่งตำบล หนึ่งผลิตภัณฑ์	เพื่อให้มีสถานที่จัดแสดงสินค้า หนึ่งตำบล หนึ่งผลิตภัณฑ์	ภายในสำนักงานองค์การบริหารส่วนตำบลนาม่วง	๒๐๐,๐๐๐	ปริมาณงานตามแบบ	องค์การบริหารส่วนตำบลมีสถานที่จัดแสดงสินค้า หนึ่งตำบล หนึ่งผลิตภัณฑ์	กองช่าง
๕๓	โครงการวันเด็กแห่งชาติ	เพื่อให้เด็กได้แสดงออกและได้รับความสนุกสนาน	ศูนย์พัฒนาเด็กเล็กในและเด็กทุกคนในพื้นที่ตำบลนาม่วง	๑๘,๕๗๕	จำนวนเด็กในโรงเรียนและในพื้นที่ตำบลนาม่วง	เด็กและเยาวชนเกิดความอบอุ่น ภูมิใจรู้จักคุณค่าของตัวเอง	สำนักปลัด
๕๔	โครงการสนับสนุนค่าใช้จ่ายในการบริหารการศึกษา(ค่าหนังสือ ค่าอุปกรณ์,ค่าเครื่องแบบนักเรียน,ค่ากิจกรรมพัฒนาผู้เรียน)	เพื่อให้เด็กเล็กมีเครื่องแบบนักเรียนวัสดุอุปกรณ์ในการเรียน	เด็กเล็ก ศพด.ตำบลนาม่วง ทั้ง ๔ แห่ง	๑๑๑,๘๗๐	ร้อยละ ๑๐๐ ของเด็กเล็กได้รับเครื่องแบบนักเรียนและอุปกรณ์การเรียน	เด็กมีอุปกรณ์การเรียน	สำนักปลัด
๕๕	โครงการสนับสนุนค่าใช้จ่ายในการบริหารสถานศึกษาค่าจัดการเรียนการสอน	เพื่อจ่ายเป็นค่าจัดการเรียน	เด็กเล็ก ศพด.ตำบลนาม่วง ทั้ง ๔ แห่ง	๒๘๓,๙๐๐	ร้อยละ ๑๐๐ ของเด็กเล็กได้รับวัสดุการเรียนการสอน	เด็กในตำบลนาม่วงมีพัฒนาการที่ดีครบทุกด้าน	สำนักปลัด
๕๖	โครงการสนับสนุนค่าใช้จ่ายในการบริหารการศึกษา (ค่าอาหารกลางวัน)	เพื่อให้เด็กได้รับอาหารกลางวันได้ครบ ๕ หมู่	เด็กเล็ก ศพด.ตำบลนาม่วง ทั้ง ๔ แห่ง	๘๓๘,๔๖๐	ร้อยละ ๑๐๐ ของเด็กในศูนย์พัฒนาเด็กเล็ก	เด็กได้รับอาหารมีคุณภาพและเสริมสร้างสุขภาพแข็งแรง	สำนักปลัด
๕๗	โครงการสนับสนุนค่าใช้จ่ายในการบริหารสถานศึกษาค่าจัดการเรียนการสอน	เพื่อจ่ายเป็นค่าจัดการเรียน	เด็กเล็ก ศพด.ตำบลนาม่วง ทั้ง ๔ แห่ง	๒๘๓,๙๐๐	ร้อยละ ๑๐๐ ของเด็กเล็กได้รับวัสดุการเรียนการสอน	เด็กในตำบลนาม่วงมีพัฒนาการที่ดีครบทุกด้าน	สำนักปลัด

๓.๑.๒ ผลของการนำแผนพัฒนาท้องถิ่นสี่ปีไปสู่การปฏิบัติที่องค์การบริหารส่วนตำบลนาม่วงเป็นหน่วยดำเนินการ (แบบ ผ.๐๑) ต่อ

ลำดับ	โครงการพัฒนา	วัตถุประสงค์	เป้าหมายที่ดำเนินการจริง (ผลผลิตของโครงการ)	งบประมาณที่ดำเนินการจริง	ตัวชี้วัด (KPI)	ผลที่ได้รับจริง	หน่วยงานรับผิดชอบหลัก
๕๘	โครงการสนับสนุนค่าใช้จ่ายในการบริหารการศึกษา(ค่าหนังสือ ค่าอุปกรณ์,ค่าเครื่องแบบนักเรียน,ค่ากิจกรรมพัฒนาผู้เรียน)	เพื่อเด็กเล็กมีเครื่องแบบนักเรียนวัสดุอุปกรณ์ในการเรียน	เด็กเล็ก ศพด.ตำบลนาม่วง ทั้ง ๔ แห่ง	๑๑๑,๘๗๐	ร้อยละ ๑๐๐ ของเด็กเล็กได้รับเครื่องแบบนักเรียนและอุปกรณ์การเรียน	เด็กมีอุปกรณ์การเรียน	สำนักปลัด
๕๙	โครงการสนับสนุนค่าใช้จ่ายในการบริหารการศึกษา (ค่าอาหารกลางวัน)	เพื่อเด็กได้รับอาหารกลางวันได้ครบ ๕ หมู่	เด็กเล็ก ศพด.ตำบลนาม่วง ทั้ง ๔ แห่ง	๘๓๘,๔๖๐	ร้อยละ ๑๐๐ ของเด็กในศูนย์พัฒนาเด็กเล็ก	เด็กได้รับอาหารมีคุณภาพและเสริมสร้างสุขภาพแข็งแรง	สำนักปลัด
๖๐	โครงการรณรงค์ป้องกันโรคพิษสุนัขบ้า	เพื่อป้องกันและกำจัดโรคพิษสุนัขบ้าไม่ให้เกิดขึ้นในสัตว์และประชาชน	สุนัขและแมวที่ขึ้นทะเบียนในตำบลนาม่วง	๓๗,๙๒๐	จำนวนสัตว์ที่ได้รับการฉีดวัคซีน	สุนัขและแมวปลอดจากโรคพิษสุนัขบ้า	สำนักปลัด
๖๑	โครงการบริการทางการแพทย์ฉุกเฉินกู้ชีพ - กู้ภัย อบต.นาม่วง	เพื่อลดการสูญเสียในชีวิตและทรัพย์สิน	ศูนย์กู้ชีพตำบลนาม่วง	๓๙๖,๐๐๐	ร้อยละของการเสียชีวิตลดลง	ประชาชนได้รับการช่วยเหลือเบื้องต้นและลดการสูญเสีย	สำนักปลัด
๖๒	โครงการพ่นหมอกควันป้องกันและควบคุมลูกน้ำยุงลาย เพื่อป้องกันโรคไข้เลือดออก	เพื่อป้องกันและควบคุมการแพร่ระบาดของโรคไข้เลือดออก	พื้นที่ตำบลนาม่วง ทั้ง ๑๔ หมู่บ้าน	๑๒๔,๖๘๓	ร้อยละของผู้ป่วยไข้เลือดออกลดลง	สามารถลดอัตราการป่วยของโรคไข้เลือดออก	สำนักปลัด
๖๓	โครงการคัดแยกขยะจากต้นกำเนิดภายในหมู่บ้าน	เพื่อลดปริมาณขยะในชุมชน	พื้นที่ตำบลนาม่วง ทั้ง ๑๔ หมู่บ้าน	๓๔,๙๗๙	จำนวนขยะลดลง	งบประมาณด้านการบริหารจัดการขยะ	สำนักปลัด
๖๔	โครงการรณรงค์ประชาสัมพันธ์โรคระบาด	เพื่อป้องกันการเกิดโรคระบาดในชุมชน	พื้นที่ตำบลนาม่วง ทั้ง ๑๔ หมู่บ้าน	๑๕,๒๗๕	ร้อยละของโรคระบาดลดลง	โรคระบาดลดลง	สำนักปลัด

๓.๑.๒ ผลของการนำแผนพัฒนาท้องถิ่นสี่ปีไปสู่การปฏิบัติที่องค์การบริหารส่วนตำบลนาม่วงเป็นหน่วยดำเนินการ (แบบ ผ.๐๑) ต่อ

ลำดับ	โครงการพัฒนา	วัตถุประสงค์	เป้าหมายที่ดำเนินการจริง (ผลผลิตของโครงการ)	งบประมาณที่ดำเนินการจริง	ตัวชี้วัด (KPI)	ผลที่ได้รับจริง	หน่วยงานรับผิดชอบหลัก
๖๕	โครงการเพิ่มประสิทธิภาพและศึกษาดูงาน	เพื่อเพิ่มประสิทธิภาพในการบริหารจัดการท้องถิ่นของผู้บริหารท้องถิ่น, สมาชิกสภา, พนักงาน ฯลฯ	ผู้บริหาร, สมาชิกสภา, พนักงานส่วนตำบล, พนักงานจ้าง, ผู้นำชุมชนและกลุ่มต่าง ๆ	๒๙๓,๖๐๐	จำนวนบุคลากรที่เข้าร่วมโครงการ	ผู้เข้าร่วมโครงการได้รับความรู้จากการศึกษาดูงานอันจะนำมาพัฒนาในพื้นที่	สำนักปลัด
๖๖	โครงการส่งเสริมคุณธรรมและจริยธรรมในการป้องกันการทุจริต	เพื่อให้ความรู้เกี่ยวกับการป้องกันการทุจริตในภาครัฐ	ผู้บริหาร, พนักงานส่วนตำบลและพนักงานจ้าง	๙,๗๐๐	จำนวนบุคลากรที่เข้าร่วมโครงการ	ผู้เข้าร่วมโครงการได้รู้แนวทางในการป้องกันการทุจริต	สำนักปลัด
๖๗	โครงการจัดทำปฏิทินเพื่อประชาสัมพันธ์ผลการดำเนินงานประจำปี ๖๑	เพื่อประชาสัมพันธ์ผลการดำเนินงานในปีที่ผ่านมา	พื้นที่ตำบลนาม่วง ทั้ง ๑๔ หมู่บ้าน	๖๖,๗๐๐	ร้อยละของผู้ที่ได้รับทราบข้อมูลข่าวสารผลการดำเนินงาน	ประชาชนได้รับทราบผลการดำเนินงานในปีที่ผ่านมา	สำนักปลัด
๖๘	โครงการป้องกันและลดอุบัติเหตุทางถนนในช่วงเทศกาลปีใหม่	เพื่อลดการเกิดอุบัติเหตุในช่วงเทศกาล	จุดเสี่ยงในตำบล	๔,๗๒๐	ร้อยละของอุบัติเหตุลดลง	อุบัติเหตุในช่วงเทศกาลลดลง	สำนักปลัด
๖๙	โครงการป้องกันและลดอุบัติเหตุทางถนนในช่วงเทศกาลสงกรานต์	เพื่อลดการเกิดอุบัติเหตุในช่วงเทศกาล	จุดเสี่ยงในตำบล	๑,๔๔๐	ร้อยละของอุบัติเหตุลดลง	อุบัติเหตุในช่วงเทศกาลลดลง	สำนักปลัด
๗๐	โครงการฝึกซ้อมแผนป้องกันและบรรเทาสาธารณภัย	เพื่อเตรียมความพร้อมเมื่อเกิดเหตุที่ต้องให้ความช่วยเหลือประชาชน	อบต.นาม่วง	๒,๙๕๐	จำนวนผู้เข้าร่วมโครงการ	สามารถช่วยเหลือประชาชนได้ทันเวลาที่	สำนักปลัด
๗๑	โครงการอบรมวินัยจราจรเพื่อลดอุบัติเหตุทางถนน	เพื่อให้ประชาชน บุคคลทั่วไป เด็กนักเรียนได้มีวินัยในการขับขี่	ประชาชนทั่วไป นักเรียน	๕,๗๕๐	จำนวนผู้เข้าร่วมโครงการ	ผู้เข้าร่วมโครงการได้รับความรู้เรื่องกฎหมายจราจรเพิ่มมากขึ้น	สำนักปลัด

๑.๒ ผลของการนำแผนพัฒนาท้องถิ่นสี่ปีไปสู่การปฏิบัติที่องค์การบริหารส่วนตำบลนาม่วงเป็นหน่วยดำเนินการ (แบบ ผ.๐๑) ต่อ

ลำดับ	โครงการพัฒนา	วัตถุประสงค์	เป้าหมายที่ดำเนินการจริง (ผลผลิตของโครงการ)	งบประมาณที่ดำเนินการจริง	ตัวชี้วัด (KPI)	ผลที่ได้รับจริง	หน่วยงานรับผิดชอบหลัก
๗๒	โครงการฝึกทักษะอาชีพผู้สูงอายุ หลักสูตรการทำเป็ดญวน	เพื่อส่งเสริมอาชีพและสร้างรายได้ให้ผู้สูงอายุ	ตำบลนาม่วง ทั้ง ๑๔ หมู่บ้าน	๑๔,๖๑๘	จำนวนผู้สูงอายุที่เข้าร่วมโครงการ	ผู้สูงอายุมีทักษะในการทำเป็ดญวน	กองสวัสดิการสังคม
๗๓	โครงการฝึกอบรมนวดแผนไทย การนวดตัวเพื่อสุขภาพ	เพื่อฝึกทักษะการนวดแผนไทยได้อย่างถูกต้อง	ตำบลนาม่วง ทั้ง ๑๔ หมู่บ้าน	๒๘,๔๒๕	ประชาชนที่เข้าร่วมโครงการ	ประชาชนมีทักษะในการนวดแผนไทยเพื่อสุขภาพอย่างถูกต้อง	กองสวัสดิการสังคม
๗๔	โครงการฝึกอบรมวิชาชีพเพื่อพัฒนาคุณภาพชีวิตและศักยภาพผู้พิการ กิจกรรมการจัดทำของชำร่วย	เพื่อฝึกอาชีพให้แก่ผู้พิการให้มีอาชีพเลี้ยงตัวเอง	ตำบลนาม่วง ทั้ง ๑๔ หมู่บ้าน	๑๑,๑๕๙	จำนวนผู้พิการที่เข้าร่วมโครงการ	ผู้พิการมีอาชีพเลี้ยงตัวเองได้	กองสวัสดิการสังคม
๗๕	โครงการพัฒนาศักยภาพสตรี “ภาษาอังกฤษสู่อาเซียน”	เพื่อฝึกปฏิบัติเรื่องภาษาอังกฤษในการปฏิบัติงานรองรับประชาคมอาเซียน	ตำบลนาม่วง ทั้ง ๑๔ หมู่บ้าน	๙,๙๐๗	จำนวนสตรีที่เข้าร่วมโครงการ	สตรีมีความรู้เรื่องภาษาอังกฤษเพิ่มมากขึ้น	กองสวัสดิการสังคม
๗๖	โครงการส่งเสริมอาชีพผู้สูงอายุ “ทอพรมเช็ดเท้า”	เพื่อฝึกอบรมอาชีพผู้สูงอายุ	ตำบลนาม่วง ทั้ง ๑๔ หมู่บ้าน	๒๕,๐๐๐	จำนวนผู้สูงอายุที่เข้าร่วมโครงการ	ผู้สูงอายุมีทักษะในการทำพรมเช็ดเท้า	กองสวัสดิการสังคม
๗๗	โครงการส่งเสริมอาชีพสตรี การแปรรูปอาหาร	เพื่อส่งเสริมสนับสนุนกลุ่มผู้สูงอายุในการทำกิจกรรม	ตำบลนาม่วง ทั้ง ๑๔ หมู่บ้าน	๙,๘๗๐	จำนวนผู้สูงอายุที่เข้าร่วมโครงการ	สตรีมีทักษะในการแปรรูปอาหาร	กองสวัสดิการสังคม
๗๘	โครงการฝึกทักษะอาชีพผู้สูงอายุ กิจกรรมทำกำไลหอมแพนซี	เพื่อส่งเสริมสนับสนุนกลุ่มผู้สูงอายุในการทำกิจกรรม	ตำบลนาม่วง ทั้ง ๑๔ หมู่บ้าน	๑๕,๐๐๐	จำนวนผู้สูงอายุที่เข้าร่วมโครงการ	ผู้สูงอายุมีทักษะในการทำกำไลหอม	กองสวัสดิการสังคม
๗๙	โครงการรณรงค์ประชาสัมพันธ์ป้องกันและแก้ไขปัญหายาเสพติด	เพื่อให้ประชาชนได้ความรู้เรื่องโทษจากยาเสพติด ป้องกันให้ห่างไกลยาเสพติด	ตำบลนาม่วง ทั้ง ๑๔ หมู่บ้าน	๑,๘๐๐	ยาเสพติดในชุมชนลดลง	เยาวชนมีความรู้เรื่องโทษของยาเสพติด	สำนักปลัด

๑.๒ ผลของการนำแผนพัฒนาท้องถิ่นสู่ปฏิบัติการปฏิบัติที่องค์การบริหารส่วนตำบลนาม่วงเป็นหน่วยดำเนินการ (แบบ ผ.๐๑) ต่อ

ลำดับ	โครงการพัฒนา	วัตถุประสงค์	เป้าหมายที่ดำเนินการจริง (ผลผลิตของโครงการ)	งบประมาณที่ดำเนินการจริง	ตัวชี้วัด (KPI)	ผลที่ได้รับจริง	หน่วยงานรับผิดชอบหลัก
๘๐	โครงการแข่งขันกีฬาต้านยาเสพติด	เพื่อเป็นการสร้างสัมพันธ์ที่ดีในหมู่บ้านและชุมชนใกล้เคียง	ตำบลนาม่วง ทั้ง ๑๔ หมู่บ้าน	๙๘,๘๐๐	ประชาชนออกกำลังกายเพิ่มขึ้น	ประชาชนมีความสามัคคีในหมู่คณะ	สำนักปลัด
๘๑	โครงการกิจกรรมวันผู้สูงอายุ	เพื่อส่งเสริมประเพณีสำคัญในวันผู้สูงอายุ	ตำบลนาม่วง ทั้ง ๑๔ หมู่บ้าน	๒๕,๕๐๐	จำนวนผู้สูงอายุที่เข้าร่วมกิจกรรม	ผู้สูงอายุ มีขวัญและกำลังใจในการทำกิจกรรมต่าง ๆ	สำนักปลัด
๘๒	จ่ายเบี้ยยังชีพผู้สูงอายุ	เพื่อให้สวัสดิการทางสังคมแก่ผู้สูงอายุมีรายได้เลี้ยงชีพ	ตำบลนาม่วง ทั้ง ๑๔ หมู่บ้าน	๙,๘๗๓,๑๐๐	จำนวนผู้สูงอายุ	ผู้สูงอายุมีรายได้ในการเลี้ยงชีพ	กองสวัสดิการสังคม
๘๓	จ่ายเบี้ยยังชีพผู้พิการ	เพื่อให้สวัสดิการทางสังคมแก่ผู้พิการมีรายได้เลี้ยงชีพ	ตำบลนาม่วง ทั้ง ๑๔ หมู่บ้าน	๔,๓๕๕,๒๐๐	จำนวนผู้พิการ	ผู้พิการมีรายได้ในการเลี้ยงชีพ	กองสวัสดิการสังคม
๘๔	จ่ายเบี้ยยังชีพผู้ป่วยเอดส์	เพื่อให้สวัสดิการทางสังคมแก่ผู้ป่วยเอดส์มีรายได้เลี้ยงชีพ	ตำบลนาม่วง ทั้ง ๑๔ หมู่บ้าน	๑๒,๐๐๐	จำนวนผู้ป่วยเอดส์	ผู้ป่วยเอดส์มีรายได้ในการเลี้ยงชีพ	กองสวัสดิการสังคม
<b>รวม</b>				<b>๓๖,๖๖๙,๐๓๗</b>			

๓.๑.๓ ผลของการนำแผนพัฒนาท้องถิ่นไปสู่การปฏิบัติที่ องค์การบริหารส่วนตำบลนาม่วง อุดหนุนให้องค์การบริหารส่วนตำบลนาม่วง ส่วนราชการ รัฐวิสาหกิจ องค์กรประชาชน องค์กรการกุศล เป็นหน่วยดำเนินการ (แบบ ผ.๑๒)

ลำดับ	โครงการพัฒนา	วัตถุประสงค์	เป้าหมายที่ดำเนินการจริง (ผลผลิตของโครงการ)	งบประมาณที่ดำเนินการจริง	ตัวชี้วัด (KPI)	ผลที่ได้รับจริง	หน่วยงานรับผิดชอบหลัก	หน่วยงานที่ขอรับเงินอุดหนุน
๑	อุดหนุนอาหารกลางวันในเขตตำบลนาม่วง	เพื่อเด็กได้รับอาหารกลางวันได้ครบ ๕ หมู่	โรงเรียนในสังกัด สพฐ. ทั้ง ๘ แห่ง	๓,๒๒๔,๐๐๐	ร้อยละ ๑๐๐ ของเด็กเล็กได้รับอาหารกลางวันครบถ้วน	เด็กได้รับอาหารกลางวันเสริมสร้างความแข็งแรง	สำนักปลัด	โรงเรียนในสังกัด สพฐ. ทั้ง ๘ แห่ง
๒	อุดหนุนโครงการตามพระราชดำริสาธารณสุข-การควบคุมโรคขาดสารอาหารไอโอดีน-การส่งเสริมโภชนาการอนามัยแม่และเด็กฯ-โครงการรณรงค์แก้ไขปัญหายาเสพติด	เพื่อส่งเสริมงานด้านสาธารณสุขตามโครงการพระราชดำริ	พื้นที่ตำบลนาม่วง ทั้ง ๑๔ หมู่บ้าน	๒๗๒,๘๒๕	ร้อยละ ๑๐๐ ของประชาชนเข้าร่วมโครงการ	ประชาชนได้รับความรู้และข่าวสารต่าง ๆ	สำนักปลัด	คณะกรรมการหมู่บ้าน
๓	อุดหนุนโครงการจัดงานรัฐพิธีและกิจกรรมเฉลิมพระเกียรติ	เพื่อเป็นการเฉลิมพระเกียรติสถาบันพระมหากษัตริย์ในวันสำคัญต่าง ๆ	ในเขตพื้นที่อำเภอประจักษ์ศิลปาคม	๒๓,๐๐๐	จำนวนผู้เข้าร่วมโครงการ	ประชาชนได้แสดงความจงรักภักดี	สำนักปลัด	ปกครองอำเภอประจักษ์ฯ
๔.	อุดหนุนโครงการประเพณีบุญกุ่มข้าวใหญ่	เพื่อส่งเสริมงานประเพณีบุญกุ่มข้าวใหญ่	ในเขตพื้นที่อำเภอประจักษ์ศิลปาคม	๕๐,๐๐๐	จำนวนผู้เข้าร่วมโครงการ	สืบทอดประเพณีให้คงอยู่	สำนักปลัด	ปกครองอำเภอประจักษ์ฯ
๕	อุดหนุนโครงการสนับสนุนงานประเพณีประจำปีทุ่งศรีเมือง	เพื่อส่งเสริมงานประเพณีทุ่งศรีเมือง	ในเขตพื้นที่อำเภอประจักษ์ศิลปาคม	๒๐,๐๐๐	จำนวนผู้เข้าร่วมโครงการ	สืบทอดประเพณีให้คงอยู่	สำนักปลัด	ปกครองอำเภอประจักษ์ฯ

๓.๑.๓ ผลของการนำแผนพัฒนาท้องถิ่นไปสู่การปฏิบัติที่องค์การบริหารส่วนตำบลนาม่วงอุดหนุนให้องค์การบริหารส่วนตำบลนาม่วง ส่วนราชการ รัฐวิสาหกิจ องค์กรประชาชน องค์กรการกุศล เป็นหน่วยดำเนินการ (แบบ ผ.๐๒)

ลำดับ	โครงการพัฒนา	วัตถุประสงค์	เป้าหมายที่ดำเนินการจริง (ผลผลิตของโครงการ)	งบประมาณที่ดำเนินการจริง	ตัวชี้วัด (KPI)	ผลที่ได้รับจริง	หน่วยงานรับผิดชอบหลัก	หน่วยงานที่ขอรับเงินอุดหนุน
๖	อุดหนุนโครงการขยายเขตไฟฟ้าแรงต่ำ บ้านดอนค้อ หมู่ ๒	เพื่อให้ประชาชนมีไฟฟ้าใช้ในการเกษตร	บ้านดอนค้อ หมู่ ๒	๓๔,๗๘๗.๑๗	ประชาชนมีไฟฟ้าใช้ทุกครัวเรือน	ประชาชนมีไฟฟ้าใช้ในการเกษตร	กองช่าง	การไฟฟ้าภูมิภาค กุมภวาปี
๗	อุดหนุนโครงการขยายเขตไฟฟ้าแรงต่ำ บ้านดอนม่วง หมู่ ๓	เพื่อให้ประชาชนมีไฟฟ้าใช้ในการเกษตร	บ้านดอนม่วง หมู่ ๓	๓๘,๑๑๕.๒๑	ประชาชนมีไฟฟ้าใช้ทุกครัวเรือน	ประชาชนมีไฟฟ้าใช้ในการเกษตร	กองช่าง	การไฟฟ้าภูมิภาค กุมภวาปี
๘	อุดหนุนโครงการขยายเขตไฟฟ้าแรงต่ำ บ้านหนองลุมพุก หมู่ ๖	เพื่อให้ประชาชนมีไฟฟ้าใช้ในการเกษตร	บ้านหนองลุมพุก หมู่ ๖	๖๑,๒๖๙.๐๗	ประชาชนมีไฟฟ้าใช้ทุกครัวเรือน	ประชาชนมีไฟฟ้าใช้ในการเกษตร	กองช่าง	การไฟฟ้าภูมิภาค กุมภวาปี
๙	อุดหนุนโครงการขยายเขตไฟฟ้าแรงต่ำ บ้านหนองหญ้ามา หมู่ ๗	เพื่อให้ประชาชนมีไฟฟ้าใช้ในการเกษตร	บ้านหนองหญ้ามา หมู่ ๗	๕๐,๗๖๔.๘๗	ประชาชนมีไฟฟ้าใช้ทุกครัวเรือน	ประชาชนมีไฟฟ้าใช้ในการเกษตร	กองช่าง	การไฟฟ้าภูมิภาค กุมภวาปี
๑๐	อุดหนุนโครงการขยายเขตไฟฟ้าแรงต่ำ บ้านเชียงกรม หมู่ ๘	เพื่อให้ประชาชนมีไฟฟ้าใช้ในการเกษตร	บ้านเชียงกรม หมู่ ๘	๒๗,๙๔๓.๒๙	ประชาชนมีไฟฟ้าใช้ทุกครัวเรือน	ประชาชนมีไฟฟ้าใช้ในการเกษตร	กองช่าง	การไฟฟ้าภูมิภาค กุมภวาปี
๑๑	อุดหนุนโครงการขยายเขตไฟฟ้าแรงต่ำ บ้านวังแสง หมู่ ๑๐	เพื่อให้ประชาชนมีไฟฟ้าใช้ในการเกษตร	บ้านวังแสง หมู่ ๑๐	๓๔,๗๘๗.๑๗	ประชาชนมีไฟฟ้าใช้ทุกครัวเรือน	ประชาชนมีไฟฟ้าใช้ในการเกษตร	กองช่าง	การไฟฟ้าภูมิภาค กุมภวาปี
๑๒	อุดหนุนโครงการขยายเขตไฟฟ้าแรงต่ำ บ้านโนนแสวง หมู่ ๑๑	เพื่อให้ประชาชนมีไฟฟ้าใช้ในการเกษตร	บ้านโนนแสวง หมู่ ๑๑	๓๙,๐๖๑.๙๖	ประชาชนมีไฟฟ้าใช้ทุกครัวเรือน	ประชาชนมีไฟฟ้าใช้ในการเกษตร	กองช่าง	การไฟฟ้าภูมิภาค กุมภวาปี

๓.๑.๓ ผลของการนำแผนพัฒนาท้องถิ่นไปสู่การปฏิบัติที่องค์การบริหารส่วนตำบลนาม่วงอุดหนุนให้องค์การบริหารส่วนตำบลนาม่วง ส่วนราชการ รัฐวิสาหกิจ องค์กรประชาชน องค์กรการกุศล เป็นหน่วยดำเนินการ (แบบ ผ.๐๒)

ลำดับ	โครงการพัฒนา	วัตถุประสงค์	เป้าหมายที่ดำเนินการจริง (ผลผลิตของโครงการ)	งบประมาณที่ดำเนินการจริง	ตัวชี้วัด (KPI)	ผลที่ได้รับจริง	หน่วยงานรับผิดชอบหลัก	หน่วยงานที่ขอรับเงินอุดหนุน
๑๓	อุดหนุนโครงการขยายเขตไฟฟ้าส่องสว่างภายในหมู่บ้าน หมู่ ๑	เพื่อให้ประชาชนมีไฟฟ้าใช้ในการเกษตร	บ้านนาม่วง หมู่ ๑	๔๐,๔๘๗.๑๒	ประชาชนมีไฟฟ้าใช้ทุกครัวเรือน		กองช่าง	การไฟฟ้าภูมิภาค กุมภวาปี
๑๔	อุดหนุนโครงการขยายเขตไฟฟ้าส่องสว่างภายในหมู่บ้าน หมู่ ๔	เพื่อให้ประชาชนมีไฟฟ้าใช้ในการเกษตร	บ้านโนนสา หมู่ ๔	๔๔,๑๖๖.๖๐	ประชาชนมีไฟฟ้าใช้ทุกครัวเรือน		กองช่าง	การไฟฟ้าภูมิภาค กุมภวาปี
๑๕	อุดหนุนโครงการขยายเขตไฟฟ้าส่องสว่างภายในหมู่บ้าน หมู่ ๕	ประชาชนมีความปลอดภัยในการสัญจรเวลากลางคืน	บ้านโคกกลาง หมู่ ๕	๒๔,๐๗๙.๑๔	พื้นที่ไฟฟ้าส่องสว่างเพิ่มมากขึ้น	ประชาชนมีความปลอดภัยในการสัญจรเวลากลางคืน	กองช่าง	การไฟฟ้าภูมิภาค กุมภวาปี
๑๖	อุดหนุนโครงการขยายเขตไฟฟ้าส่องสว่างภายในหมู่บ้าน หมู่ ๙	ประชาชนมีความปลอดภัยในการสัญจรเวลากลางคืน	บ้านโนนทรายฟอง หมู่ ๙	๓๙,๔๗๓.๕๙	ประชาชนมีไฟฟ้าใช้ทุกครัวเรือน	ประชาชนมีความปลอดภัยในการสัญจรเวลากลางคืน	กองช่าง	การไฟฟ้าภูมิภาค กุมภวาปี
๑๗	อุดหนุนโครงการขยายเขตไฟฟ้าส่องสว่างภายในหมู่บ้าน หมู่ ๑๒	ประชาชนมีความปลอดภัยในการสัญจรเวลากลางคืน	บ้านโนนสา หมู่ ๒	๒๐,๕๒๕.๘๘	ประชาชนมีไฟฟ้าใช้ทุกครัวเรือน	ประชาชนมีความปลอดภัยในการสัญจรเวลากลางคืน	กองช่าง	การไฟฟ้าภูมิภาค กุมภวาปี
รวม				๔,๐๔๕,๒๘๖.๐๗				

**ส่วนที่ ๓**  
**ผลการวิเคราะห์การติดตามและประเมินผล**

๑. ผลการพิจารณาการติดตามและประเมินผลยุทธศาสตร์เพื่อความสอดคล้องแผนพัฒนาท้องถิ่น  
แนวทางการพิจารณาการติดตามและประเมินผลยุทธศาสตร์  
เพื่อความสอดคล้องแผนพัฒนาท้องถิ่น (พ.ศ. ๒๕๖๑ - ๒๕๖๕)  
ขององค์การบริหารส่วนตำบลนาม่วง

ประเด็นการพิจารณา	คะแนนเต็ม	คะแนนที่ได้
๑. ข้อมูลสภาพทั่วไปและข้อมูลพื้นฐานขององค์กรปกครองส่วนท้องถิ่น	๒๐	๑๙
๒. การวิเคราะห์สภาวะการณ์และศักยภาพ	๒๐	๑๗
๓. ยุทธศาสตร์ประกอบด้วย	๖๐	๕๖
๓.๑ ยุทธศาสตร์ขององค์กรปกครองส่วนท้องถิ่น	(๑๐)	๙
๓.๒ ยุทธศาสตร์ขององค์กรปกครองส่วนท้องถิ่นในเขตจังหวัด	(๑๐)	๑๐
๓.๓ ยุทธศาสตร์จังหวัด	(๑๐)	๙
๓.๔ วิสัยทัศน์	(๕)	๔
๓.๕ กลยุทธ์	(๕)	๔
๓.๖ เป้าประสงค์ของแต่ละประเด็นกลยุทธ์	(๕)	๕
๓.๗ จุดยืนทางยุทธศาสตร์	(๕)	๕
๓.๘ แผนงาน	(๕)	๕
๓.๙ ความเชื่อมโยงของยุทธศาสตร์ในภาพรวม	(๕)	๕
<b>รวมคะแนน</b>	<b>๑๐๐</b>	<b>๙๒</b>

แนวทางเบื้องต้นในการให้คะแนนแนวทางการพิจารณาการติดตามและประเมินผลยุทธศาสตร์  
 เพื่อความสอดคล้องแผนพัฒนาท้องถิ่น (พ.ศ. ๒๕๖๑ - ๒๕๖๕)  
 ขององค์การบริหารส่วนตำบลนาม่วง

ประเด็นการพิจารณา	รายละเอียดหลักเกณฑ์	คะแนนเต็ม	คะแนนที่ได้
๑. ข้อมูลสภาพทั่วไปและข้อมูลพื้นฐานขององค์กรปกครองส่วนท้องถิ่น	ควรประกอบด้วยข้อมูลดังนี้ (๑) ข้อมูลเกี่ยวกับด้านกายภาพ เช่น ที่ตั้งของหมู่บ้าน/ชุมชน/ตำบล ลักษณะภูมิประเทศ ลักษณะภูมิอากาศ ลักษณะของที่ดิน ลักษณะของแหล่งน้ำ ลักษณะของป่าไม้ ฯลฯ ด้านการเมือง/การปกครอง เช่น เขตการปกครองการเลือกตั้ง ฯลฯ	๒๐ (๓)	๑๙ (๓)
	(๒) ข้อมูลเกี่ยวกับด้านการเมือง/การปกครอง เช่น เขตการปกครอง การเลือกตั้ง ฯลฯ ประชากร เช่น ข้อมูลเกี่ยวกับจำนวนประชากร และช่วงอายุและจำนวนประชากร ฯลฯ	(๒)	(๒)
	(๓) ข้อมูลเกี่ยวกับสภาพทางสังคม เช่น การศึกษา สาธารณสุข อาชญากรรม ยาเสพติด การสังคมสงเคราะห์	(๒)	(๒)
	(๔) ข้อมูลเกี่ยวกับระบบบริหารพื้นฐาน เช่น การคมนาคมขนส่ง การไฟฟ้า การประปา โทรศัพท์ ฯลฯ	(๒)	(๒)
	(๕) ข้อมูลเกี่ยวกับระบบเศรษฐกิจ เช่น การเกษตร การประมง การประมง การบริการ การท่องเที่ยว อุตสาหกรรม การพาณิชย์/กลุ่มอาชีพแรงงาน ฯลฯ	(๒)	(๒)
	(๖) ข้อมูลเกี่ยวกับศาสนา ประเพณี วัฒนธรรม เช่น การนับถือศาสนา ประเพณี และงานประจำปี ภูมิปัญญาท้องถิ่น ภาษาถิ่น สินค้าพื้นเมือง และของที่ระลึก ฯลฯ และอื่นๆ	(๒)	(๒)
	(๗) ข้อมูลเกี่ยวกับทรัพยากรธรรมชาติ เช่น น้ำ ป่าไม้ ภูเขา คุณภาพของทรัพยากรธรรมชาติ ฯลฯ	(๒)	(๑)
	(๘) การสำรวจและจัดเก็บข้อมูลเพื่อการจัดทำแผนพัฒนาท้องถิ่นหรือการใช้ข้อมูล จปฐ.	(๒)	(๒)
	(๙) การประชุมประชาคมท้องถิ่น รูปแบบ วิธีการ และการดำเนินการประชุมประชาคมท้องถิ่นโดยใช้กระบวนการร่วมคิด ร่วมทำ ร่วมตัดสินใจ ร่วมตรวจสอบ ร่วมรับประโยชน์ ร่วมแก้ไขปัญหาปรึกษาหารือ แลกเปลี่ยนเรียนรู้ เพื่อแก้ไขปัญหาสำหรับการพัฒนาท้องถิ่นตามอำนาจหน้าที่ขององค์กรปกครองส่วนท้องถิ่น	(๓)	(๒)

ประเด็นการพิจารณา	รายละเอียดหลักเกณฑ์	คะแนนเต็ม	คะแนนที่ได้
๒. การวิเคราะห์สภาพการณ์และศักยภาพ	<b>ควรประกอบด้วยข้อมูลดังนี้</b> (๑) การวิเคราะห์ที่ครอบคลุมความเชื่อมโยง ความสอดคล้องยุทธศาสตร์จังหวัด ยุทธศาสตร์การพัฒนาขององค์กรปกครองส่วนท้องถิ่นในเขตจังหวัด ยุทธศาสตร์ขององค์กรปกครองส่วนท้องถิ่น นโยบายของผู้บริหารท้องถิ่น รวมถึงความเชื่อมโยงแผนยุทธศาสตร์ชาติ ๒๐ ปี แผนพัฒนาเศรษฐกิจและสังคมแห่งชาติ และ Thailand ๔.๐	๒๐ (๕)	๑๘ (๕)
	(๒) การวิเคราะห์การใช้ผังเมืองรวมหรือผังเมืองเฉพาะและการบังคับใช้ผลของการบังคับใช้ สภาพการณ์ที่เกิดขึ้นต่อการพัฒนาท้องถิ่น	(๓)	(๒)
	(๓) การวิเคราะห์ทางสังคม เช่น ด้านแรงงาน การศึกษา สาธารณสุข ความยากจน อาชญากรรม ปัญหาเสพติด เทคโนโลยี จารีต ประเพณี วัฒนธรรม ภูมิปัญญาท้องถิ่น เป็นต้น	(๓)	(๓)
	(๔) การวิเคราะห์ทางเศรษฐกิจ ข้อมูลด้านรายได้ครัวเรือน การส่งเสริมอาชีพ กลุ่มอาชีพ กลุ่มทางสังคม การพัฒนาอาชีพและกลุ่มต่างๆ สภาพทางเศรษฐกิจและความเป็นอยู่ทั่วไป เป็นต้น	(๓)	(๒)
	(๕) การวิเคราะห์สิ่งแวดล้อม พื้นที่สีเขียว ธรรมชาติต่างๆ ทางภูมิศาสตร์ กระบวนการหรือสิ่งที่เกิดขึ้น การประดิษฐ์ที่มีผลต่อสิ่งแวดล้อมและการพัฒนา	(๓)	(๓)
	(๖) ผลการวิเคราะห์ศักยภาพเพื่อประเมินสถานภาพการพัฒนาในปัจจุบันและโอกาสการพัฒนาในอนาคตของท้องถิ่น ด้วยเทคนิค SWOT Analysis ที่อาจส่งผลต่อการดำเนินงานได้แก่ S-Strengit (จุดแข็ง) W-Weakness (จุดอ่อน) O-Opportunity (โอกาส) และT-Therat (อุปสรรค)	(๓)	(๓)
๓. ยุทธศาสตร์	<b>ควรประกอบด้วยข้อมูลดังนี้</b> สอดคล้องกับสภาพสังคม เศรษฐกิจ สิ่งแวดล้อมของท้องถิ่น ประเด็นปัญหาการพัฒนาและแนวทางการพัฒนาที่สอดคล้องกับยุทธศาสตร์ขององค์กรปกครองส่วนท้องถิ่น และเชื่อมโยงหลักประชาธิรัฐแผนยุทธศาสตร์ชาติ ๒๐ ปี แผนพัฒนาเศรษฐกิจและสังคมแห่งชาติ และ Thailand ๔.๐	๖๐ (๑๐)	๕๗ (๑๐)
	๓.๑ ยุทธศาสตร์ขององค์กรปกครองส่วนท้องถิ่น		
	๓.๒ ยุทธศาสตร์ขององค์กรปกครองส่วนท้องถิ่นในเขตจังหวัด	สอดคล้องและเชื่อมโยงกับสภาพสังคม เศรษฐกิจ สิ่งแวดล้อมของท้องถิ่น และยุทธศาสตร์จังหวัด และเชื่อมโยงหลักประชาธิรัฐแผนยุทธศาสตร์ชาติ ๒๐ ปี แผนพัฒนาเศรษฐกิจและสังคมแห่งชาติและ Thailand ๔.๐	(๑๐)
๓.๓ ยุทธศาสตร์จังหวัด	สอดคล้องกับแผนพัฒนากลุ่มจังหวัด ยุทธศาสตร์พัฒนาภาค แผนพัฒนาเศรษฐกิจและสังคมแห่งชาติ แผนการบริหารราชการแผ่นดิน นโยบาย/ยุทธศาสตร์ คสช. และนโยบายรัฐบาล หลักประชาธิรัฐ แผนยุทธศาสตร์ชาติ ๒๐ ปี และThailand ๔.๐	(๑๐)	(๑๐)

ประเด็นการพิจารณา	รายละเอียดหลักเกณฑ์	คะแนนเต็ม	คะแนนที่ได้
๓.๔ วิสัยทัศน์	วิสัยทัศน์ ซึ่งมีลักษณะแสดงสถานภาพที่องค์กรปกครองส่วนท้องถิ่นต้องการจะเป็นหรือบรรลุถึงอนาคตอย่างชัดเจน สอดคล้องกับโอกาสและศักยภาพที่เป็นลักษณะเฉพาะขององค์กรปกครองส่วนท้องถิ่นและสัมพันธ์กับโครงการพัฒนา	(๕)	(๔)
๓.๕ กลยุทธ์	แสดงให้เห็นช่องทาง วิธีการ ภารกิจหรือสิ่งที่ต้องทำตามอำนาจหน้าที่ขององค์กรปกครองส่วนท้องถิ่นที่จะนำไปสู่การบรรลุวิสัยทัศน์ หรือแสดงให้เห็นถึงความชัดเจนในสิ่งที่จะดำเนินการให้บรรลุวิสัยทัศน์นั้น	(๕)	(๔)
๓.๖ เป้าประสงค์ของแต่ละประเด็นกลยุทธ์	เป้าประสงค์ของแต่ละประเด็นกลยุทธ์มีความสอดคล้องและสนับสนุนต่อกิจกรรมที่จะเกิดขึ้น มุ่งหมายสิ่งหนึ่งสิ่งใดที่ชัดเจน	(๕)	(๕)
๓.๗ จุดยืนทางยุทธศาสตร์ (Positioning)	ความมุ่งมั่นอันแน่วแน่ในการวางแผนพัฒนาท้องถิ่น เพื่อให้บรรลุวิสัยทัศน์ขององค์กรปกครองส่วนท้องถิ่น ซึ่งเกิดจากศักยภาพของพื้นที่จริง ที่จะนำไปสู่ผลสำเร็จทางยุทธศาสตร์	(๕)	(๔)
๓.๘ แผนงาน	แผนงานหรือจุดมุ่งหมายเพื่อการพัฒนาในอนาคต กำหนดจุดมุ่งหมายในเรื่องใดเรื่องหนึ่งหรือแผนงานที่เกิดจากเป้าประสงค์ ตัวชี้วัด ค่าเป้าหมาย กลยุทธ์ จุดยืนทางยุทธศาสตร์ขององค์กรปกครองส่วนท้องถิ่นที่มีความชัดเจน นำไปสู่การทำโครงการพัฒนาท้องถิ่นในแผนพัฒนาท้องถิ่น โดยระบุแผนงานและความเชื่อมโยงดังกล่าว	(๕)	(๕)
๓.๙ ความเชื่อมโยงของยุทธศาสตร์ในภาพรวม	ความเชื่อมโยงองค์รวมที่นำไปสู่การพัฒนาท้องถิ่นที่เกิดผลผลิต/โครงการจากแผนยุทธศาสตร์ชาติ ๒๐ ปี แผนพัฒนาเศรษฐกิจและสังคมแห่งชาติ ฉบับที่ ๑๒ Thailand ๔.๐ แผนพัฒนาภาค/แผนพัฒนากลุ่มจังหวัด /แผนพัฒนาจังหวัดยุทธศาสตร์การพัฒนาขององค์กรปกครองส่วนท้องถิ่นในเขตจังหวัด และยุทธศาสตร์ขององค์กรปกครองส่วนท้องถิ่น	(๕)	(๕)
<b>รวมคะแนน</b>		<b>๑๐๐</b>	<b>๙๔</b>

ผลการพิจารณาการติดตามและประเมินผลโครงการเพื่อความสอดคล้องแผนพัฒนาท้องถิ่น  
 แนวทางการพิจารณาการติดตามและประเมินผลโครงการ  
 เพื่อความสอดคล้องแผนพัฒนาท้องถิ่น (พ.ศ. ๒๕๖๑ - ๒๕๖๕)  
 ขององค์การบริหารส่วนตำบลนาม่วง

ประเด็นการพิจารณา	คะแนนเต็ม	คะแนนที่ได้
๑. การสรุปสถานการณ์การพิจารณา	๑๐	๑๐
๒. การประเมินผลการนำแผนพัฒนาท้องถิ่นไปปฏิบัติในเชิงปริมาณ	๑๐	๑๐
๓. การประเมินผลการนำแผนพัฒนาท้องถิ่นไปปฏิบัติในเชิงคุณภาพ	๑๐	๑๐
๔. แผนงานและยุทธศาสตร์การพิจารณา	๑๐	๑๐
๕. โครงการพัฒนา ประกอบด้วย	๖๐	๕๕
๕.๑ ความชัดเจนของชื่อโครงการ	(๕)	(๕)
๕.๒ กำหนดวัตถุประสงค์สอดคล้องกับโครงการ	(๕)	(๕)
๕.๓ เป้าหมาย (ผลผลิตของโครงการ) มีความชัดเจนนำไปสู่การตั้งงบประมาณได้ถูกต้อง	(๕)	(๔)
๕.๔ โครงการมีความสอดคล้องกับแผนยุทธศาสตร์ชาติ ๒๐ ปี	(๕)	(๔)
๕.๕ เป้าหมาย (ผลผลิตของโครงการ) มีความสอดคล้องกับแผนพัฒนาเศรษฐกิจและสังคมแห่งชาติ	(๕)	(๕)
๕.๖ โครงการมีความสอดคล้องกับ Thailand ๔.๐	(๕)	(๔)
๕.๗ โครงการสอดคล้องกับยุทธศาสตร์จังหวัด	(๕)	(๕)
๕.๘ โครงการแก้ไขปัญหาความยากจนหรือการเสริมสร้างให้ประเทศชาติ มั่งคั่ง มั่งคั่ง ยั่งยืน ภายใต้หลักปรัชญา	(๕)	(๔)
๕.๙ งบประมาณ มีความสอดคล้องกับเป้าหมาย (ผลผลิตของโครงการ)	(๕)	(๕)
๕.๑๐ มีการประมาณการราคาถูกต้องตามหลักวิธีการงบประมาณ	(๕)	(๔)
๕.๑๑ มีการกำหนดตัวชี้วัด (KPI) และสอดคล้องกับวัตถุประสงค์และผล คาดว่าจะได้รับ	(๕)	(๕)
๕.๑๒ ผลที่คาดว่าจะได้รับ สอดคล้องกับวัตถุประสงค์	(๕)	(๕)
<b>รวมคะแนน</b>	<b>๑๐๐</b>	<b>๙๕</b>

แนวทางเบื้องต้นในการให้คะแนนแนวทางการพิจารณาการติดตามและประเมินผลโครงการ  
เพื่อความสะดวกคล่องแผนพัฒนาท้องถิ่น (พ.ศ. ๒๕๖๑ - ๒๕๖๕)

ขององค์การบริหารส่วนตำบลนาม่วง

ประเด็น การพิจารณา	รายละเอียดหลักเกณฑ์	คะแนน เต็ม	คะแนน ที่ได้
๑. การสรุป สถานการณ์การ พัฒนา	เป็นการวิเคราะห์กรอบการจัดทำยุทธศาสตร์ขององค์กรปกครองส่วน ท้องถิ่น (ใช้การวิเคราะห์ SWOT Analysis/Demand (Demand Analysis)/Global Demand และ Trend ปัจจัยและสถานการณ์การ เปลี่ยนแปลงที่มีผลต่อการพัฒนา อย่างน้อยต้องประกอบด้วย วิเคราะห์ศักยภาพด้านเศรษฐกิจ, ด้านสังคม, ด้านทรัพยากรธรรมชาติและ สิ่งแวดล้อม)	๑๐	๘
๒. การ ประเมินผลการ นำแผนพัฒนา ท้องถิ่นไปปฏิบัติ ในเชิงปริมาณ	๑) การควบคุมที่มีตัวเลขต่างๆ เพื่อนำมาใช้วัดผลในเชิงปริมาณ เช่น การ วัดจำนวนโครงการ กิจกรรม งานต่างๆ ก็คือผลผลิตนั่นเองว่าเป็นไป ตามที่ตั้งเป้าหมายเอาไว้หรือไม่จำนวนที่ดำเนินการจริงตามที่ได้กำหนดไว้ เท่าไร จำนวนที่ไม่สามารถดำเนินการได้มีจำนวนเท่าไร สามารถอธิบาย ได้ตามหลักประสิทธิภาพ (Efficiency) ของการพัฒนาท้องถิ่นตามอำนาจ หน้าที่ที่ได้กำหนดไว้ ๒) วิเคราะห์ผลกระทบ/สิ่งที่กระทบ (Impact) โครงการที่ดำเนินการใน เชิงปริมาณ (Qualitative)	๑๐	๙
๓. การ ประเมินผลการ นำแผนพัฒนา ท้องถิ่นไปปฏิบัติ ในเชิงคุณภาพ	๑) การประเมินประสิทธิผลของแผนพัฒนาในเชิงคุณภาพคือการนำเอา เทคนิคๆ มาใช้เพื่อวัดค่าภารกิจ โครงการ กิจกรรม งานต่างๆ ที่ ดำเนินการในพื้นที่นั้นๆ ตรงต่อความต้องการของประชาชนหรือไม่และ เป็นไปตามอำนาจหน้าที่หรือไม่ ประชาชนพึงพอใจหรือไม่ สิ่งของ วัสดุ ครุภัณฑ์ การดำเนินการต่างๆ มีสภาพหรือลักษณะถูกต้อง คงทน ถาวร สามารถใช้การได้ตามวัตถุประสงค์หรือไม่ ซึ่งเป็นไปตามหลักประสิทธิผล (Effectiveness) ผลการปฏิบัติราชการตามที่บรรลุวัตถุประสงค์ และ เป้าหมายของแผนปฏิบัติราชการตามที่ได้รับงบประมาณมาดำเนินการ รวมถึงสามารถเทียบเคียงกับส่วนราชการหรือหน่วยงาน ๒) วิเคราะห์ผลกระทบ/สิ่งที่กระทบ (Impact) โครงการที่ดำเนินการใน เชิงคุณภาพ (Qualitative)	๑๐	๙
๔. แผนงานและ ยุทธศาสตร์การ พัฒนา	๑) วิเคราะห์แผนงาน งาน ที่เกิดจากด้านต่างๆ มีความสอดคล้องกับ ยุทธศาสตร์ขององค์กรปกครองส่วนท้องถิ่นในมิติต่างๆ จนนำไปสู่การ จัดทำโครงการพัฒนาท้องถิ่นโดยใช้ SWOT Analysis/Demand (Demand Analysis)/Global Demand/ Trend หรือหลักการบูรณาการ (Integration) กับองค์กรปกครองส่วน ท้องถิ่นที่มีพื้นที่ติดต่อกัน ๒) วิเคราะห์แผนงาน งาน ที่เกิดจากด้านต่างๆ ที่สอดคล้องกับการแก้ไข ปัญหาความยากจน หลักปรัชญา	๑๐	๑๐

ประเด็น การพิจารณา	รายละเอียดหลักเกณฑ์	คะแนน เต็ม	คะแนน ที่ได้
<p>โครงการพัฒนา</p> <p>๕.๑ ความชัดเจน ของชื่อโครงการ</p>	<p><b>ควรประกอบด้วยข้อมูลดังนี้</b></p> <p>เป็นโครงการที่มีวัตถุประสงค์สนองต่อยุทธศาสตร์การพัฒนาขององค์กร ปกครองส่วนท้องถิ่นและดำเนินการเพื่อให้การพัฒนาบรรลุตาม วิสัยทัศน์ขององค์กรปกครองส่วนท้องถิ่นที่กำหนดไว้ ชื่อโครงการมี ความชัดเจน มุ่งไปเรื่องใดเรื่องหนึ่ง อ่านแล้วเข้าใจได้ว่าจะพัฒนาอะไร ในอนาคต</p>	<p>๖๐ (๕)</p>	<p>๕๑ (๔)</p>
<p>๕.๒ กำหนด วัตถุประสงค์ สอดคล้องกับ โครงการ</p>	<p>มีวัตถุประสงค์ชัดเจน (clear objective) โครงการต้องกำหนด วัตถุประสงค์สอดคล้องกับความเป็นมาของโครงการ สอดคล้องกับ หลักการและเหตุผล วิธีการดำเนินงานต้องสอดคล้องกับวัตถุประสงค์ มี ความเป็นไปได้ชัดเจน มีลักษณะเฉพาะเจาะจง</p>	<p>(๕)</p>	<p>(๕)</p>
<p>๕.๓ เป้าหมาย (ผลผลิตของ โครงการ) มีความ ชัดเจนนำไปสู่การ ตั้งงบประมาณได้ ถูกต้อง</p>	<p>สภาพที่อยากให้เกิดขึ้นในอนาคตเป็นทิศทางที่ต้องไปให้ถึงเป้าหมาย ต้องชัดเจน สามารถระบุจำนวนเท่าไร กลุ่มเป้าหมายคืออะไร มีผลผลิต อย่างไร กลุ่มเป้าหมาย พื้นที่ดำเนินงาน และระยะเวลาดำเนินงาน อธิบายให้ชัดเจนว่าโครงการนี้จะทำที่ไหน เริ่มต้นในช่วงเวลาใดและจบ ลงเมื่อไร ใครคือกลุ่มเป้าหมายของโครงการ หากกลุ่มเป้าหมายมีหลาย กลุ่ม ให้บอกชัดเจนไปว่าใครคือกลุ่มเป้าหมายหลัก ใครคือ กลุ่มเป้าหมายรอง</p>	<p>(๕)</p>	<p>(๔)</p>
<p>๕.๔ โครงการมี ความสอดคล้องกับ แผนยุทธศาสตร์ ๒๐ ปี</p>	<p>โครงการสอดคล้องกับ (๑) ความมั่นคง (๒) การสร้างความสามารถใน การแข่งขัน (๓) การพัฒนาเสริมสร้างศักยภาพคน (๔) การสร้างโอกาส ความเสมอภาคและเท่าเทียมกันทางสังคม (๕) การสร้างการเติบโตบน คุณภาพชีวิตที่เป็นมิตรต่อสิ่งแวดล้อม (๖) การปรับสมดุลและพัฒนา ระบบการบริหารจัดการภาครัฐ เพื่อให้เกิดความมั่นคง มั่งคั่ง ยั่งยืน</p>	<p>(๕)</p>	<p>(๔)</p>
<p>๕.๕ เป้าหมาย (ผลผลิตของ โครงการ) มีความ สอดคล้องกับ แผนพัฒนา เศรษฐกิจและสังคม แห่งชาติ</p>	<p>โครงการมีความสอดคล้องแผนพัฒนาเศรษฐกิจและสังคมแห่งชาติฉบับ ที่ ๑๒ โดย (๑) ยึดหลักปรัชญาเศรษฐกิจพอเพียง (๒) ยึดคนเป็น ศูนย์กลางพัฒนา (๓) ยึดวิสัยทัศน์ภายใต้ยุทธศาสตร์ชาติ ๒๐ ปี (๔) ยึด เป้าหมายอนาคตประเทศไทย ๒๕๗๙ (๕) ยึดหลักการนำไปสู่ปฏิบัติให้ เกิดผลสัมฤทธิ์อย่างจริงจังใน ๕ ปีที่ต่อยอดไปสู่ผลสัมฤทธิ์ที่เป็น เป้าหมายระยะยาว ภายใต้แนวทางการพัฒนา (๑) การยกระดับ ศักยภาพการแข่งขันและการหลุดพ้นกับดักรายได้ปานกลางสู่รายได้สูง (๒) การพัฒนาศักยภาพคนตามช่วงวัยและการปฏิรูประบบเพื่อสร้าง สังคมสูงวัยอย่างมีคุณภาพ (๓) การลดความเหลื่อมล้ำทางสังคม (๔) การ รองรับการเชื่อมโยงภูมิภาคและความเป็นเมือง (๕) การสร้างความ เจริญเติบโตทางเศรษฐกิจและสังคมอย่างเป็นมิตรกับสิ่งแวดล้อม (๖) การบริหารราชการแผ่นดินที่มีประสิทธิภาพ</p>	<p>(๕)</p>	<p>(๔)</p>

ประเด็น การพิจารณา	รายละเอียดหลักเกณฑ์	คะแนน เต็ม	คะแนน ที่ได้
๕.๖ โครงการมีความ สอดคล้อง Thailand ๔.๐	โครงการมีลักษณะหรือสอดคล้องกับการปรับเปลี่ยนโครงสร้างเศรษฐกิจ ไปสู่ Value-Based Economy หรือเศรษฐกิจที่ขับเคลื่อนด้วยนวัตกรรม ทำน้อย ได้มาก เช่น (๑) เปลี่ยนจากการผลิตสินค้า โภคภัณฑ์ไปสู่สินค้า เชิงนวัตกรรม (๒) เปลี่ยนจากการขับเคลื่อนประเทศด้วย ภาคอุตสาหกรรม ไปสู่การขับเคลื่อนด้วยเทคโนโลยี ความคิดสร้างสรรค์ และนวัตกรรม (๓) เปลี่ยนจากการเน้นภาคการผลิตสินค้าไปสู่การเน้น ภาคบริการมากขึ้น รวมถึงโครงการที่เติมเต็มด้วยวิทยาการ ความคิด สร้างสรรค์ นวัตกรรม วิทยาศาสตร์ เทคโนโลยี และการวิจัยและพัฒนา แล้วต่อยอดความได้เปรียบเชิงเปรียบเทียบ เช่น ด้านการเกษตร เทคโนโลยีชีวภาพ สาธารณสุข วัฒนธรรม ฯลฯ	(๕)	(๔)
๕.๗ โครงการ สอดคล้องกับ ยุทธศาสตร์จังหวัด	โครงการพัฒนาท้องถิ่นมีความสอดคล้องกับห้วงระยะเวลาของ แผนพัฒนาจังหวัดที่ได้กำหนดขึ้น เพื่อขับเคลื่อนการพัฒนาท้องถิ่นเสมือน หนึ่งการขับเคลื่อนการพัฒนาจังหวัด ซึ่งไม่สามารถแยกส่วนใดส่วนหนึ่ง ออกจากกันได้นอกจากนี้โครงการพัฒนาท้องถิ่นต้องเป็นโครงการ เชื่อมต่อหรือเดินทางไปด้วยกันกับยุทธศาสตร์จังหวัดที่ได้กำหนดขึ้นเป็น ปัจจุบัน	(๕)	(๕)
๕.๘ โครงการแก้ไข ปัญหาความยากจน หรือการเสริมสร้างให้ ประเทศชาติมั่นคง มั่งคั่ง ยั่งยืน ภายใต้ หลักประชารัฐ	เป็นโครงการที่ดำเนินการภายใต้พื้นฐานความพอเพียงที่ประชาชน ดำเนินการเองหรือร่วมดำเนินการ เป็นโครงการต่อยอดและขยายได้ เป็น โครงการที่ประชาชนต้องการเพื่อให้เกิดความยั่งยืน ซึ่งมีลักษณะที่จะให้ ท้องถิ่นมีความมั่นคง มั่งคั่ง ยั่งยืน เป็นท้องถิ่นที่พัฒนาแล้วด้วยการ พัฒนาปรัชญาเศรษฐกิจพอเพียง	(๕)	(๔)
๕.๙ งบประมาณมี ความสอดคล้องกับ เป้าหมาย(ผลผลิต ของโครงการ)	งบประมาณโครงการพัฒนาจะต้องคำนึงถึงหลักสำคัญ ๕ ประการในการ จัดทำโครงการได้แก่ (๑) ความประหยัด (Economy) (๒) ความมี ประสิทธิภาพ (Efficiency) (๓) ความมีประสิทธิภาพ (Effectiveness) (๔) ความยุติธรรม (Equity) (๕) ความโปร่งใส (Transparency)	(๕)	(๔)
๕.๑๐ มีการประมาณ การราคาถูกต้องตาม หลักวิธีการ งบประมาณ	การประมาณราคาเพื่อการพัฒนาต้องให้สอดคล้องกับโครงการถูกต้อง ตามหลักวิชาการทางช่าง หลักของราคากลาง ราคากลางท้องถิ่น มีความ โปร่งใสในการกำหนดราคาและตรวจสอบในเชิงประจักษ์	(๕)	(๕)

ประเด็น การพิจารณา	รายละเอียดหลักเกณฑ์	คะแนน เต็ม	คะแนน ที่ได้
๕.๑๑ มีการกำหนด ตัวชี้วัด (KPI) และ สอดคล้องกับ วัตถุประสงค์และผลที่ คาดว่าจะได้รับ	มีการกำหนดตัวชี้วัดผลงาน (Key Performancy Indicator : KPI) ที่ สามารถวัดได้ (measurable) ใช้บอกประสิทธิผล (effectiveness) ใช้บอกประสิทธิภาพ (efficiency) ได้ เช่น การกำหนดความพึงพอใจ การกำหนดร้อยละ การกำหนดอันเกิดจากผลของวัตถุประสงค์ที่เกิดที่สิ่งที่ได้รับ (การคาดการณ์ คาดว่าจะได้รับ)	(๕)	(๔)
๕.๑๒ ผลที่คาดว่าจะ ได้รับสอดคล้องกับ วัตถุประสงค์	ผลที่ได้รับเป็นสิ่งที่เกิดขึ้นได้จริงจากการดำเนินการตามโครงการพัฒนาซึ่งสอดคล้องกับวัตถุประสงค์ที่ตั้งไว้ การได้ผลหรือผลที่เกิดขึ้นจะต้องเท่ากับวัตถุประสงค์หรือมากกว่าวัตถุประสงค์ ซึ่งการเขียนวัตถุประสงค์ควรคำนึงถึง (๑) ความเป็นไปได้และมีความเฉพาะเจาะจง ในการดำเนินงานตามโครงการ (๒) วัดและประเมินผลดับของความสำเร็จได้ (๓) ระบุสิ่งที่ต้องการดำเนินงานอย่างชัดเจนและเฉพาะเจาะจงมากที่สุดและสามารถปฏิบัติได้ (๔) เป็นเหตุเป็นผล สอดคล้องกับความเป็นจริง (๕) ส่งผลต่อการบ่งบอกเวลาได้	(๕)	(๔)
<b>รวมคะแนน</b>		<b>๑๐๐</b>	<b>๘๗</b>

๓. การติดตามและประเมินผลตามแบบต่าง ๆ ของกรมส่งเสริม

**สรุปรายงานผลการติดตามและประเมินผลแผนพัฒนา  
ประจำปีงบประมาณ พ.ศ. ๒๕๖๒  
(ระหว่างเดือนตุลาคม พ.ศ.๒๕๖๑ ถึง กันยายน พ.ศ.๒๕๖๒)  
แบบการกำกับบริหารจัดการทำแผนพัฒนาท้องถิ่น (พ.ศ. ๒๕๖๑ - ๒๕๖๕)**

คำชี้แจง : เป็นแบบประเมินตนเองในการจัดทำแผนพัฒนาท้องถิ่นขององค์กรปกครองส่วนท้องถิ่น โดยจะทำการประเมินและรายงานทุกๆ ครั้ง หลังจากท้องถิ่นปกครองส่วนท้องถิ่นได้ประกาศใช้แผนพัฒนาท้องถิ่นแล้ว

ชื่อองค์กรปกครองส่วนท้องถิ่น .....องค์การบริหารส่วนตำบลนาม่วง.....

ประเด็นการประเมิน	มีการดำเนินการ	ไม่มีการดำเนินการ
<b>๑. คณะกรรมการพัฒนาท้องถิ่น</b>		
๑.๑ มีการจัดตั้งคณะกรรมการพัฒนาท้องถิ่นเพื่อจัดทำแผนพัฒนาท้องถิ่น	✓	
๑.๒ มีการจัดประชุมคณะกรรมการพัฒนาท้องถิ่นเพื่อจัดทำแผนพัฒนาท้องถิ่น	✓	
๑.๓ มีการจัดประชุมอย่างต่อเนื่องสม่ำเสมอ	✓	
๑.๔ มีการจัดตั้งคณะกรรมการสนับสนุนการจัดทำแผนพัฒนาท้องถิ่น	✓	
๑.๕ มีการจัดประชุมคณะกรรมการสนับสนุนการจัดทำแผนพัฒนาท้องถิ่น	✓	
๑.๖ มีคณะกรรมการพัฒนาท้องถิ่นร่วมกับประชาคมท้องถิ่น และร่วมจัดทำร่างแผนพัฒนาท้องถิ่น	✓	
<b>๒. การจัดทำแผนพัฒนาท้องถิ่น</b>		
๒.๑ มีการรวบรวมข้อมูลและปัญหาสำคัญขององค์กรปกครองส่วนท้องถิ่นมาจัดทำฐานข้อมูล	✓	
๒.๒ มีการเปิดโอกาสให้ประชาชนเข้ามามีส่วนร่วมในการจัดทำแผน	✓	
๒.๓ มีการวิเคราะห์ศักยภาพขององค์กรปกครองส่วนท้องถิ่น (SWOT) เพื่อประเมินสภาพการพัฒนาขององค์กรปกครองส่วนท้องถิ่น	✓	
๒.๔ มีการกำหนดวิสัยทัศน์และภารกิจหลักการพัฒนาขององค์กรปกครองส่วนท้องถิ่นที่สอดคล้องกับศักยภาพของท้องถิ่น	✓	
๒.๕ มีการกำหนดวิสัยทัศน์และภารกิจหลักการพัฒนาขององค์กรปกครองส่วนท้องถิ่นที่สอดคล้องกับยุทธศาสตร์จังหวัด	✓	
๒.๖ มีการกำหนดจุดมุ่งหมายเพื่อการพัฒนาที่ยั่งยืน	✓	
๒.๗ มีการกำหนดเป้าหมายการพัฒนาขององค์กรปกครองส่วนท้องถิ่น	✓	
๒.๘ มีการกำหนดยุทธศาสตร์การพัฒนาและแนวทางการพัฒนา	✓	
๒.๙ มีการกำหนดยุทธศาสตร์ที่สอดคล้องกับยุทธศาสตร์การพัฒนา	✓	
๒.๑๐ มีการอนุมัติและประกาศใช้แผนยุทธศาสตร์การพัฒนา	✓	
๒.๑๑ มีการจัดทำบัญชีกลุ่มโครงการในแผนยุทธศาสตร์	✓	
๒.๑๒ มีการกำหนดรูปแบบการติดตามประเมินผลแผนยุทธศาสตร์	✓	

**แบบประเมินผลการดำเนินงานขององค์กรปกครองส่วนท้องถิ่นตามยุทธศาสตร์การพัฒนา**

คำชี้แจง : แบบประเมินตนเอง โดยมีวัตถุประสงค์เพื่อใช้ประเมินผลการดำเนินงานขององค์กรปกครองส่วนท้องถิ่นตามยุทธศาสตร์ที่กำหนดไว้ในแผนพัฒนาท้องถิ่นสี่ปี (พ.ศ. ๒๕๖๑ - ๒๕๖๔) ประเมินปีละหนึ่งครั้งภายในเดือนธันวาคม ของปีงบประมาณนั้นๆ

**ส่วนที่ ๑ ข้อมูลทั่วไป**

๑.๑ ชื่อองค์กรปกครองส่วนท้องถิ่น องค์การบริหารส่วนตำบลนาม่วง

๑.๒ รายงานผลการดำเนินงาน ประจำปีงบประมาณ พ.ศ. ๒๕๖๒

(ระหว่างเดือนตุลาคม ๒๕๖๑ - กันยายน ๒๕๖๒)

**ส่วนที่ ๒ ยุทธศาสตร์การพัฒนาและโครงการในปีงบประมาณ พ.ศ. ๒๕๖๒**

ยุทธศาสตร์	๒๕๖๑		๒๕๖๒		๒๕๖๓		๒๕๖๔	
	จำนวน	งบประมาณ	จำนวน	งบประมาณ	จำนวน	งบประมาณ	จำนวน	งบประมาณ
๑.ยุทธศาสตร์การพัฒนาด้านโครงสร้างพื้นฐาน สาธารณูปโภค สาธารณูปการ	๑๔๕	๙๑,๗๐๓,๖๑๕	๒๕๒	๑๑๕,๓๑๘,๕๒๗	๑๔๕	๙๑,๗๐๓,๖๑๕	๑๔๕	๙๑,๗๐๓,๖๑๕
๒.ยุทธศาสตร์การพัฒนาด้านเศรษฐกิจ	๓๑	๒,๙๕๔,๐๐๐	๓๑	๒,๙๕๔,๐๐๐	๓๑	๒,๙๕๔,๐๐๐	๓๑	๒,๙๕๔,๐๐๐
๓.ยุทธศาสตร์การพัฒนาด้านสังคม วัฒนธรรมและ ภูมิปัญญาท้องถิ่น	๕๖	๒๓,๐๔๗,๐๔๐	๓๖	๒๔,๒๘๖,๓๐๖	๕๖	๒๓,๐๔๗,๐๔๐	๕๖	๒๓,๐๔๗,๐๔๐
๔.ยุทธศาสตร์การพัฒนาด้านสุขภาพ อนามัยและการ ป้องกันโรค	๑๐	๑,๐๗๔,๑๐๐	๒๑	๑,๑๕๐,๐๐๐	๑๐	๑,๐๗๔,๑๐๐	๑๐	๑,๐๗๔,๑๐๐
๕.ยุทธศาสตร์การพัฒนาด้าน ทรัพยากรธรรมชาติและ สิ่งแวดล้อม	๙	๙๑๐,๐๐๐	๙	๙๑๐,๐๐๐	๙	๙๑๐,๐๐๐	๙	๙๑๐,๐๐๐
๖.ยุทธศาสตร์การพัฒนาด้านการรักษา ความสงบ เรียบร้อยและความ ปลอดภัยในชีวิตและ ทรัพย์สิน	๗	๔๘๐,๐๐๐	๑๔	๔๘๐,๐๐๐	๗	๔๘๐,๐๐๐	๗	๔๘๐,๐๐๐
๗.ยุทธศาสตร์การพัฒนาด้านการเมือง การปกครอง บริหาร จัดการ	๑๙	๓,๐๒๐,๐๐๐	๒๒	๓,๗๐๐,๐๐๐	๑๙	๓,๐๒๐,๐๐๐	๑๙	๓,๐๒๐,๐๐๐
<b>รวม</b>	<b>๒๗๗</b>	<b>๑๒๓,๑๘๘,๗๕๕</b>	<b>๓๘๕</b>	<b>๑๔๘,๗๙๘,๐๐๐</b>	<b>๒๗๗</b>	<b>๑๒๓,๑๘๘,๗๕๕</b>	<b>๒๗๗</b>	<b>๑๒๓,๑๘๘,๗๕๕</b>

รายงานสรุปผลการดำเนินงาน ประจำปีงบประมาณ พ.ศ. ๒๕๖๒

ยุทธศาสตร์การพัฒนา	จำนวนโครงการ		
	ปรากฏอยู่ในแผนพัฒนาท้องถิ่นสี่ปี	บรรจุในข้อบัญญัติและการจ่ายขาดเงินสะสม	คิดเป็นร้อยละของโครงการที่ปรากฏในแผนฯ
๑.ยุทธศาสตร์พัฒนาด้านโครงสร้างพื้นฐาน สาธารณูปโภค สาธารณูปการ	๒๕๒	๑๖๒	๖๔.๒๘
๒.ยุทธศาสตร์พัฒนาด้านเศรษฐกิจ	๓๑	๗	๒๒.๕๘
๓.ยุทธศาสตร์พัฒนาด้านสังคม วัฒนธรรมและภูมิปัญญาท้องถิ่น	๓๖	๑๒	๓๓.๓๓
๔.ยุทธศาสตร์พัฒนาด้านสุขภาพอนามัยและการป้องกันโรค	๒๑	๑๘	๘๕.๗๑
๕.ยุทธศาสตร์พัฒนาด้านทรัพยากรธรรมชาติและสิ่งแวดล้อม	๙	๑	๑๑.๑๑
๖.ยุทธศาสตร์พัฒนาด้านการรักษาความสงบเรียบร้อยและความปลอดภัยในชีวิตและทรัพย์สิน	๑๔	๖	๔๒.๘๖
๗.ยุทธศาสตร์พัฒนาด้านการเมือง การปกครอง บริหารจัดการ	๒๒	๙	๔๐.๙๐
<b>รวม</b>	<b>๓๘๕</b>	<b>๒๑๕</b>	<b>๕๕.๘๔</b>

สรุปรายงานผลการดำเนินการ ประจำปีงบประมาณ พ.ศ. ๒๕๖๒					
ลำดับที่	รายการ	โครงการ	งบประมาณ	โครงการที่สามารถดำเนินการได้ (๒๗โครงการ)	
				คิดเป็นร้อยละของแผนพัฒนาท้องถิ่นสี่ปี	คิดเป็นร้อยละของข้อบัญญัติ
๑	บรรจุในแผนพัฒนาท้องถิ่น	๓๘๕	๑๔๘,๗๙๘,๐๐๐.๐๐	๓๓.๐๙	๒๗.๓๖
๒	ตั้งในข้อบัญญัติงบประมาณ	๒๑๕	๔๙,๒๓๙,๕๑๑.๐๐		
๓	สามารถดำเนินการได้	๑๑๓	๔๐,๗๑๔,๓๒๓.๐๗		

รายงานโครงการที่ลงนามในสัญญา ประจำปีงบประมาณ พ.ศ. ๒๕๖๒  
(การดำเนินการและการเบิกจ่ายงบประมาณ)  
ข้อมูลจาก e-plan เมฆุรายงาน (A๙)

รายงานโครงการที่เบิกจ่าย ปี ๒๕๖๒  
 อบต.นาม่วง

อบต.นาม่วง ประจักษ์ศิลปาคม จ.อุดรธานี					
ชื่อโครงการ	เปอร์เซ็นต์ การ ดำเนินการ	ชื่อคู่สัญญา	ระยะเวลา การดำเนินการ (วัน)	วงเงินตามสัญญา (บาท)	เบิกจ่าย (บาท)
<b>ยุทธศาสตร์ด้านบริการพื้นฐานสาธารณสุขปโภคสาธารณสุขการ</b>					
๑. โครงการก่อสร้างถนน คสล.บ้านวังแสง หมู่ที่ ๑๐ (เส้นโรงหล่อไปหน้าวัด)	๙๙	๑ ห้างหุ้นส่วนจำกัด อาภรณ์ก่อสร้าง๙๙	๖๐	๔๒๖,๐๐๐.๐๐	๔๒๒,๖๖๔.๗๑
๒. โครงการก่อสร้างถนน คสล.บ้านนาม่วง หมู่ที่ ๑(ไป วัดป่าโพธิ์ศรีสามัคคี)	๑๐๐	๑ ห้างหุ้นส่วนจำกัด พงศัณญา	๖๐	๒๖๔,๐๐๐.๐๐	๒๖๔,๐๐๐.๐๐
๓. โครงการก่อสร้างถนน คสล. บ้านดอนค้อ หมู่ที่ ๒( บ้านแม่สุดา - ไปบ้านแม่ พลอย - แยกป่าช้า)	๑๐๐	๑ ห้างหุ้นส่วนจำกัด อาภรณ์ก่อสร้าง๙๙	๖๐	๔๑๐,๐๐๐.๐๐	๔๑๐,๐๐๐.๐๐
๔. โครงการก่อสร้างถนน คสล.บ้านดอนม่วง หมู่ที่ ๓( ซอย ๑ บ้านพ่อพันทอง)	๑๐๐	๑ ห้างหุ้นส่วนจำกัด อาภรณ์ก่อสร้าง๙๙	๖๐	๒๖๐,๐๐๐.๐๐	๒๖๐,๐๐๐.๐๐
๕. โครงการก่อสร้างถนน คสล.บ้านดอนม่วง หมู่ที่ ๓ (เส้นบ้านแม่ถนอมไปหนอง วังเบ็ญ)	๑๐๐	๑ ห้างหุ้นส่วนจำกัด พงศัณญา	๖๐	๑๙๐,๐๐๐.๐๐	๑๙๐,๐๐๐.๐๐
๖. โครงการก่อสร้างถนน คสล.บ้านหนองลุมพุก หมู่ที่ ๖ (เส้นหน้าบ้านนายคำตัน)	๑๐๐	๑ ห้างหุ้นส่วนจำกัด พงศ ณญา	๖๐	๔๒๙,๐๐๐.๐๐	๔๒๙,๐๐๐.๐๐
๗. โครงการก่อสร้างถนน คสล.บ้านหนองหญ้า หมู่ที่ ๗( ไปบ้านนาม่วง หมู่ที่ ๑)	๑๐๐	๑ ห้างหุ้นส่วนจำกัด พงศัณญา	๖๐	๔๕๗,๐๐๐.๐๐	๔๕๗,๐๐๐.๐๐
๘. โครงการก่อสร้างถนน คสล.บ้านโนนสา หมู่ที่ ๑๒( ซอย ๑ บ้านแม่มะละ), (ซอย ๒ บ้านพ่อน้อม), (ซอย ๓ บ้าน พ่อคำมูล ศรีกุลวงศ์)	๑๐๐	๑ ห้างหุ้นส่วนจำกัด พงศัณญา	๖๐	๓๖๔,๐๐๐.๐๐	๓๖๔,๐๐๐.๐๐
๙. โครงการก่อสร้างถนน คสล.บ้านหนองลุมพุก หมู่ที่ ๑๓ (บ้านพ่อสุพจน์ พร้อม วงศ์)	๑๐๐	๑ ห้างหุ้นส่วนจำกัด อาภรณ์ก่อสร้าง๙๙	๖๐	๓๗๒,๐๐๐.๐๐	๓๗๒,๐๐๐.๐๐

<b>ยุทธศาสตร์ด้านการพัฒนาสังคม วัฒนธรรมและภูมิปัญญาท้องถิ่น</b>					
๑๐. โครงการสนับสนุนค่าใช้จ่ายการบริหารสถานศึกษา(ค่าอาหารกลางวัน)	๑๐๐	๑ โอนเงินเข้าบัญชีคามา รายละเอียดแนบ	๓๖๕	๒๑๗,๑๐๐.๐๐	๒๑๗,๑๐๐.๐๐
		๒ โอนเงินเข้าบัญชีคามา รายละเอียดแนบ	๓๖๕	๒๓๕,๓๐๐.๐๐	๒๓๕,๓๐๐.๐๐
		๓ โอนเงินเข้าบัญชีคามา รายละเอียดแนบ	๓๖๕	๒๒๐,๘๒๐.๐๐	๒๒๐,๘๒๐.๐๐
๑๑. อุดหนุนโครงการสนับสนุนค่าใช้จ่ายการบริหารสถานศึกษา(อาหารกลางวัน) โรงเรียนสังกัดสำนักงานเขตพื้นที่การศึกษา(สพฐ.)	๗๕	๑ ๘ โรงเรียน	๓๖๕	๘๑๐,๐๐๐.๐๐	๘๑๐,๐๐๐.๐๐
		๒ ๘ โรงเรียน	๓๖๕	๘๑๕,๐๐๐.๐๐	๘๑๕,๐๐๐.๐๐
		๓ ๘ โรงเรียน	๓๖๕	๘๑๕,๐๐๐.๐๐	๘๑๕,๐๐๐.๐๐
		๔ ๘ โรงเรียน	๓๖๕	๗๘๔,๐๐๐.๐๐	๐.๐๐
๑๒. โครงการวันเด็กแห่งชาติ	๑๐๐	๑ มนุษยศรค้า-ส่ง	๓	๑๘,๕๗๕.๐๐	๑๘,๕๗๕.๐๐
๑๓. โครงการสนับสนุนค่าใช้จ่ายการบริหารสถานศึกษา(ค่าหนังสือ,ค่าอุปกรณ์การเรียน,ค่าเครื่องแบบนักเรียน,ค่ากิจกรรมพัฒนาผู้เรียน)	๑๐๐	๑ โอนเงินเข้าบัญชีคามา รายละเอียดแนบ	๓๖๕	๑๑๑,๘๗๐.๐๐	๑๑๑,๘๗๐.๐๐
๑๔. โครงการแข่งขันกีฬาต้านยาเสพติด"นาม่วงประชาร่วมเกมส์"	๑๐๐	๑ โชคทวีคุณ	๔	๑๔,๐๐๐.๐๐	๑๔,๐๐๐.๐๐
		๒ ประจักษ์พัฒน์ค้าไม้ ๒๕๕๙	๕	๑๐,๕๐๐.๐๐	๑๐,๕๐๐.๐๐
		๓ อุ่มดีไซน์	๕	๓,๐๐๐.๐๐	๓,๐๐๐.๐๐
		๔ นายสุระจิตร์ เพียรราช	๗	๗๑,๓๐๐.๐๐	๗๑,๓๐๐.๐๐
๑๕. อุดหนุนโครงการประเพณีบุญกุ่มข้าวใหญ่อำเภอประจักษ์ศิลปาคม ประจำปีงบประมาณ พ.ศ. ๒๕๖๒	๑๐๐	๑ ที่ทำการปกครอง อำเภอประจักษ์ศิลปาคม	๓๐	๒๐,๐๐๐.๐๐	๒๐,๐๐๐.๐๐
๑๖. โครงการส่งเสริมอาชีพและแปรรูปอาหาร	๑๐๐	๑ นางชมจันทร์ หมื่นเดช	๓	๒,๕๙๕.๐๐	๒,๕๙๕.๐๐

		๒ อุ่มดีไซน์	๓	๖๗๕.๐๐	๖๗๕.๐๐
		๓ นางศิริวิภา ทะราชกูร์	๗	๖,๖๐๐.๐๐	๖,๖๐๐.๐๐
๑๗. โครงการฝึกอบรมนวด แผนไทยการนวดตัวเพื่อ สุขภาพ	๑๐๐	๑ นางชมจันทร์ หมื่นเดช	๕	๔,๙๕๐.๐๐	๔,๙๕๐.๐๐
		๒ อุ่มดีไซน์	๓	๖๗๕.๐๐	๖๗๕.๐๐
		๓ นางศิริวิภา ทะราชกูร์	๗	๒๒,๘๐๐.๐๐	๒๒,๘๐๐.๐๐
๑๘. โครงการฝึกทักษะอาชีพ ผู้สูงอายุหลักสูตรการทำ ญวน	๑๐๐	๑ นางศิริวิภา ทะราชกูร์	๗	๘,๖๐๐.๐๐	๘,๖๐๐.๐๐
		๒ นางชมจันทร์ หมื่นเดช	๓	๕,๓๔๓.๐๐	๕,๓๔๓.๐๐
		๓ อุ่มดีไซน์	๓	๖๗๕.๐๐	๖๗๕.๐๐
๑๙. โครงการฝึกทักษะอาชีพ ผู้สูงอายุ กิจกรรมการทำ การบูรหอมแผ่นซี	๑๐๐	๑ นางชมจันทร์ หมื่นเดช	๓	๕,๗๒๕.๐๐	๕,๗๒๕.๐๐
		๒ อุ่มดีไซน์	๓	๖๗๕.๐๐	๖๗๕.๐๐
		๓ นางศิริวิภา ทะราชกูร์	๓	๘,๖๐๐.๐๐	๘,๖๐๐.๐๐
๒๐. โครงการฝึกวิชาชีพเพื่อ พัฒนาคุณภาพชีวิตและ ศักยภาพผู้พิการและศักยภาพ ผู้พิการกิจกรรมทำของชำร่วย	๑๐๐	๑ อุ่มดีไซน์	๓	๖๗๕.๐๐	๖๗๕.๐๐
		๒ นางศิริวิภา ทะราชกูร์	๗	๖,๖๐๐.๐๐	๖,๖๐๐.๐๐
		๓ นางชมจันทร์ หมื่นเดช	๓	๓,๘๘๔.๐๐	๓,๘๘๔.๐๐
๒๑. โครงการส่งเสริมอาชีพ ผู้สูงอายุ "พรมเช็ดเท้า"	๑๐๐	๑ อุ่มดีไซน์	๓	๖๗๕.๐๐	๖๗๕.๐๐
		๒ นางชมจันทร์ หมื่นเดช	๒	๑๘,๒๒๕.๐๐	๑๘,๒๒๕.๐๐
		๓ นางศิริวิภา ทะราชกูร์	๗	๖,๑๐๐.๐๐	๖,๑๐๐.๐๐
๒๒. อุดหนุนโครงการ สนับสนุนงานประเพณี ประจำปีทุ่งศรีเมือง	๑๐๐	๑ ที่ทำการปกครอง อำเภอประจักษ์ศิลปาคม	๓๖๕	๒๐,๐๐๐.๐๐	๒๐,๐๐๐.๐๐
<b>ยุทธศาสตร์ด้านสุขภาพอนามัยและการป้องกันโรค</b>					
๒๓. โครงการฉีดวัคซีน ป้องกันโรคพิษสุนัขบ้า ประจำปี	๑๐๐	๑ บริษัท ซิลลิค ฟาร์ม จำกัด	๗	๒๙,๘๒๐.๐๐	๒๙,๘๒๐.๐๐
		๒ นางปราริชาติ บำรุงภักดิ์	๗	๘,๑๐๐.๐๐	๘,๑๐๐.๐๐
๒๔. โครงการบริการแพทย์ผู้	๑๐๐	๑ นายสุขสันต์ ภูลาพัง	๓๖๕	๗๘,๐๐๐.๐๐	๗๘,๐๐๐.๐๐

ซีพี - กุ๊ยก๊วย อบต.นาม่วง					
		๒ นายชัยวัฒน์ พัฒรัมย์	๓๖๕	๗๘,๐๐๐.๐๐	๗๘,๐๐๐.๐๐
		๓ นางสาวณิ ศิริภักดิ์	๓๖๕	๖๐,๐๐๐.๐๐	๖๐,๐๐๐.๐๐
		๔ นายสุบรรณ ยอดไทยสงค์	๓๖๕	๖๐,๐๐๐.๐๐	๖๐,๐๐๐.๐๐
		๕ นายภาณุพงษ์ ศิริภักดิ์	๓๖๕	๖๐,๐๐๐.๐๐	๖๐,๐๐๐.๐๐
		๖ นางกัญธิชา นวนโตนด	๓๖๕	๖๐,๐๐๐.๐๐	๖๐,๐๐๐.๐๐
๒๕. โครงการพนหมอกคว้น ควบคุมป้องกันโรคและ ควบคุมลูกยุงลายเพื่อป้องกัน โรคไข้เลือดออกประจำปี งบประมาณ พ.ศ.๒๕๖๒	๓๐	๑ ท่างหุ้นส่วนจำกัด รัตนบุญ ๒๕๕๙	๑๐	๙๖,๐๐๐.๐๐	๙,๖๐๐.๐๐
		๒ นางอรุณ ทองเกลี้ยง	๑๐	๑๒,๖๐๐.๐๐	๑๒,๖๐๐.๐๐
		๓ นายประสิทธิ์ ปัญญาพันดอร	๓๐	๑๖,๐๘๓.๐๐	๑๖,๐๘๓.๐๐
๒๖. อุดหนุนโครงการตาม พระราชดำริสาธารณสุข หมู่ที่ ๑ บ้านนาม่วง (๑)การควบคุม โรคขาดสารไอโอดีน(๒)การ ส่งเสริมโภชนาการและ สุขภาพอนามัยแม่และเด็กฯ (๓)โครงการรณรงค์และแก้ไข ปัญหาเสพติด	๑๐๐	๑ คณะกรรมการบ้านนา ม่วง หมู่ที่ ๑	๓๐	๒๐,๐๐๐.๐๐	๒๐,๐๐๐.๐๐
๒๗. อุดหนุนโครงการตาม พระราชดำริสาธารณสุข หมู่ที่ ๒ บ้านดอนค้อ(๑)การควบคุม โรคขาดสารไอโอดีน(๒)การ ส่งเสริมโภชนาการและ สุขภาพอนามัยแม่และเด็กฯ (๓)โครงการรณรงค์และแก้ไข ปัญหาเสพติด	๑๐๐	๑ บัญชีคณะกรรมการ หมู่บ้านดอนค้อ หมู่ ๒	๓๐	๒๐,๐๐๐.๐๐	๒๐,๐๐๐.๐๐
๒๘. อุดหนุนโครงการตาม พระราชดำริสาธารณสุข หมู่ที่ ๓ บ้านดอนม่วง (๑)การ ควบคุมโรคขาดสารไอโอดีนฯ (๒)การส่งเสริมโภชนาการ และสุขภาพอนามัยแม่และ เด็ก(๓)โครงการรณรงค์และ แก้ไขปัญหาเสพติด	๑๐๐	๑ บัญชีคณะกรรมการ หมู่บ้านดอนม่วง หมู่ ๓	๓๐	๒๐,๐๐๐.๐๐	๒๐,๐๐๐.๐๐
๒๙. อุดหนุนโครงการตาม	๑๐๐	๑ คณะกรรมการ	๓๐	๒๐,๐๐๐.๐๐	๒๐,๐๐๐.๐๐

พระราชดำริสาธารณสุข หมู่ที่ ๔ บ้านโนนสา (๑)การควบคุมโรคขาดสารไอโอดีนฯ(๒)การส่งเสริมโภชนาการและสุขภาพอนามัยแม่และเด็กฯ (๓)โครงการรณรงค์และแก้ไขปัญหายาเสพติด		บ้านโนนสา หมู่ ๔			
๓๐. อุดหนุนโครงการตามพระราชดำริสาธารณสุข หมู่ที่ ๕ บ้านโคกกลาง(๑)การควบคุมโรคขาดสารไอโอดีนฯ (๒)การส่งเสริมโภชนาการและสุขภาพอนามัยแม่และเด็กฯ(๓)โครงการรณรงค์และแก้ไขปัญหายาเสพติด	๑๐๐	๑ คณะกรรมการบ้านโคกกลาง หมู่ ๕	๓๐	๒๐,๐๐๐.๐๐	๒๐,๐๐๐.๐๐
๓๑. อุดหนุนโครงการตามพระราชดำริสาธารณสุข หมู่ที่ ๖ บ้านหนองลุมพุก(๑)การควบคุมโรคขาดสารไอโอดีนฯ (๒)การส่งเสริมโภชนาการและสุขภาพอนามัยแม่และเด็กฯ(๓)โครงการรณรงค์และแก้ไขปัญหายาเสพติด	๑๐๐	๑ คณะกรรมการบ้านหนองลุมพุก หมู่ ๖	๓๐	๒๐,๐๐๐.๐๐	๒๐,๐๐๐.๐๐
๓๒. อุดหนุนโครงการตามพระราชดำริสาธารณสุข หมู่ที่ ๗ บ้านหนองหญ้าฆ่า (๑)การควบคุมโรคขาดสารไอโอดีนฯ (๒)การส่งเสริมโภชนาการและสุขภาพอนามัยแม่และเด็กฯ(๓)โครงการรณรงค์และแก้ไขปัญหายาเสพติด	๑๐๐	๑ คณะกรรมการบ้านหนองหญ้าฆ่า หมู่ ๗	๓๐	๒๐,๐๐๐.๐๐	๒๐,๐๐๐.๐๐
๓๓. อุดหนุนโครงการตามพระราชดำริสาธารณสุข บ้านเชียงกรม หมู่ที่ ๘(๑)การควบคุมโรคขาดสารไอโอดีนฯ (๒)การส่งเสริมโภชนาการและสุขภาพอนามัยแม่และเด็กฯ(๓)โครงการรณรงค์และแก้ไขปัญหายาเสพติด	๑๐๐	๑ คณะกรรมการบ้านเชียงกรม หมู่ ๘	๓๐	๒๐,๐๐๐.๐๐	๒๐,๐๐๐.๐๐
๓๔. อุดหนุนโครงการตามพระราชดำริสาธารณสุข หมู่ที่ ๙ บ้านโนนทรายฟอง (๑)การ	๑๐๐	๑ คณะกรรมการหมู่บ้านบ้านโนนทรายฟอง หมู่ ๙	๓๐	๒๐,๐๐๐.๐๐	๒๐,๐๐๐.๐๐

ควบคุมโรคขาดสารไอโอดีนฯ (๒)การส่งเสริมโภชนาการ และสุขภาพอนามัยแม่และ เด็กฯ(๓)โครงการรณรงค์และ แก้ไขปัญหายาเสพติด					
๓๕. อุดหนุนโครงการตาม พระราชดำริสาธารณสุข หมู่ที่ ๑๐ บ้านวังแสง (๑)การ ควบคุมโรคขาดสารไอโอดีนฯ (๒)การส่งเสริมโภชนาการ และสุขภาพอนามัยแม่และ เด็กฯ(๓)โครงการรณรงค์และ แก้ไขปัญหายาเสพติด	๑๐๐	๑ คณะกรรมการ บ้านวังแสง หมู่ที่ ๑๐	๓๐	๒๐,๐๐๐.๐๐	๒๐,๐๐๐.๐๐
๓๖. อุดหนุนโครงการตาม พระราชดำริสาธารณสุข หมู่ที่ ๑๑ บ้านโนนแสง (๑)การ ควบคุมโรคขาดสารไอโอดีนฯ (๒)การส่งเสริมโภชนาการ และสุขภาพอนามัยแม่และ เด็กฯ(๓)โครงการรณรงค์และ แก้ไขปัญหายาเสพติด	๑๐๐	๑ คณะกรรมการ บ้านโนนแสง หมู่ ๑๑	๓๐	๒๐,๐๐๐.๐๐	๒๐,๐๐๐.๐๐
๓๗. อุดหนุนโครงการตาม พระราชดำริสาธารณสุข หมู่ที่ ๑๒ บ้านโนนสา (๑)การ ควบคุมโรคขาดสารไอโอดีนฯ (๒)การส่งเสริมโภชนาการ และสุขภาพอนามัยแม่และ เด็กฯ(๓)โครงการรณรงค์และ แก้ไขปัญหายาเสพติด	๑๐๐	๑ คณะกรรมการ บ้านโนนสา ม.๑๒	๓๐	๒๐,๐๐๐.๐๐	๒๐,๐๐๐.๐๐
๓๘. อุดหนุนโครงการตาม พระราชดำริสาธารณสุข บ้าน หนองลุมพุก หมู่ที่ ๑๓(๑)การ ควบคุมโรคขาดสารไอโอดีนฯ (๒)การส่งเสริมโภชนาการ และสุขภาพอนามัยแม่และ เด็กฯ(๓)โครงการรณรงค์และ แก้ไขปัญหายาเสพติด	๑๐๐	๑ บัญชีคณะกรรมการ บ้านหนองลุมพุก ม.๑๓	๓๐	๒๐,๐๐๐.๐๐	๒๐,๐๐๐.๐๐
๓๙. อุดหนุนโครงการตาม พระราชดำริสาธารณสุข หมู่ที่ ๑๔ บ้านเชียงกรม (๑)การ ควบคุมโรคขาดสารไอโอดีนฯ	๑๐๐	๑ คณะกรรมการ บ้านเชียงกรม หมู่ ๑๔	๓๐	๒๐,๐๐๐.๐๐	๒๐,๐๐๐.๐๐

(๒)การส่งเสริมโภชนาการ และสุขภาพอนามัยแม่และ เด็กฯ(๓)โครงการรณรงค์และ แก้ไขปัญหายาเสพติด					
<b>ยุทธศาสตร์ด้านทรัพยากรธรรมชาติและสิ่งแวดล้อม</b>					
๔๐. โครงการลดคัดแยกขยะ จากต้นกำเนิดภายในหมู่บ้าน	๑๐๐	๑ อุ่มดีไซน์	๓	๖๗๕.๐๐	๖๗๕.๐๐
		๒ นางศรินรัตน์ ปัญญาตระกูลกิริติ	๗	๒๐,๐๐๐.๐๐	๒๐,๐๐๐.๐๐
		๓ นางฉลอม วังภูมิใหญ่	๒	๖๒๙.๐๐	๖๒๙.๐๐
		๔ นางศรินรัตน์ ปัญญาตระกูลกิริติ	๗	๑๓,๐๐๐.๐๐	๑๓,๐๐๐.๐๐
		๕ อุ่มดีไซน์	๓	๖๗๕.๐๐	๖๗๕.๐๐
<b>ยุทธศาสตร์ด้านการรักษาความสงบเรียบร้อย การจัดระเบียบสังคม ความปลอดภัยในชีวิตและทรัพย์สิน</b>					
๔๑. โครงการป้องกันและลด อุบัติเหตุทางถนนในช่วง เทศกาล - เทศกาลสงกรานต์ - เทศกาลปีใหม่	๑๐๐	๑ อุ่มดีไซน์	๗	๔,๗๒๐.๐๐	๔,๗๒๐.๐๐
๔๒. โครงการป้องกันและลด อุบัติเหตุทางถนนในช่วง เทศกาลสงกรานต์	๑๐๐	๑ อุ่มดีไซน์	๓	๑,๔๔๐.๐๐	๑,๔๔๐.๐๐
<b>ยุทธศาสตร์ด้านการเมืองการปกครองการบริหารจัดการ</b>					
๔๓. โครงการสนับสนุนเพิ่ม ศักยภาพการปฏิบัติหน้าที่ บริหาร ส.อบต. พนักงานส่วน ตำบล	๑๐๐	๑ ห้างหุ้นส่วนจำกัด รีแล็กซ์เซชั่น ทัวร์	๑๐	๙๖,๐๐๐.๐๐	๙๖,๐๐๐.๐๐
		๒ บ็อกซิ่ง รีแล็กซ์ กรุ๊ป	๕	๑๐,๐๐๐.๐๐	๑๐,๐๐๐.๐๐
		๓ บ็อกซิ่ง รีแล็กซ์ กรุ๊ป	๕	๑๔,๐๐๐.๐๐	๑๔,๐๐๐.๐๐
		๔ นางอรนุช ศรีคุ้ม	๗	๑๗๓,๖๐๐.๐๐	๑๗๓,๖๐๐.๐๐
๔๔. โครงการส่งเสริม คุณธรรมและจริยธรรมในการ ป้องกันการทุจริต	๑๐๐	๑ อุ่มดีไซน์	๓	๕๐๐.๐๐	๕๐๐.๐๐
		๒ นางสาวโคภิชัญ ใจสุข	๓	๙,๒๐๐.๐๐	๙,๒๐๐.๐๐
			<b>รวม</b>	<b>๘,๖๒๕,๕๗๙.๐๐</b>	<b>๗,๗๕๑,๘๔๓.๗๑</b>

ข้อมูล ณ ๑๒/๑๑/๒๕๖๒

## ส่วนที่ ๔

### สรุปผล ข้อเสนอแนะและข้อเสนอแนะ

#### ๑. สรุปผลการพัฒนาท้องถิ่นในภาพรวม

##### ๑.๑ ความสำเร็จการพัฒนาตามยุทธศาสตร์

##### ๑.๑.๑ ยุทธศาสตร์ที่ ๑ ยุทธศาสตร์การบริการพื้นฐานสาธารณูปโภค สาธารณูปการ

➤ มีการก่อสร้างถนนคอนกรีตเสริมเหล็กและปรับปรุงซ่อมแซมถนนลูกรังเพื่อการเกษตรในพื้นที่ส่วนตำบลนาม่วง ทำให้การสัญจรไปมาของประชาชนมีความสะดวกมากขึ้น

##### ๑.๑.๒ ยุทธศาสตร์ที่ ๒ ยุทธศาสตร์การพัฒนาด้านเศรษฐกิจ

➤ ยังไม่มีผลดำเนินการ

##### ๑.๑.๓ ยุทธศาสตร์ที่ ๓ ยุทธศาสตร์การพัฒนาด้านการพัฒนาสังคม วัฒนธรรมและภูมิปัญญาท้องถิ่น

➤ มีการส่งเสริมและสนับสนุนด้านกีฬาโดยจัดให้มีการแข่งขันกีฬาด้านยาเสพติดทุกปี

➤ ผู้สูงอายุ คนพิการและผู้ด้อยโอกาสได้รับการดูแล ช่วยเหลือ เพื่อให้มีชีวิตความเป็นอยู่ที่ดีขึ้น

➤ ศูนย์พัฒนาเด็กเล็กขององค์การบริหารส่วนตำบลนาม่วง เป็นสถานที่พัฒนาเด็กก่อนวัยเรียนให้มีพัฒนาการที่ดีสมวัย ซึ่งศูนย์พัฒนาเด็กเล็กฯ มีสถานที่ บุคลากร และสื่อการเรียนการสอนที่พร้อม ในการดูแลเด็กเล็กให้มีพัฒนาการสมวัน

##### ๑.๑.๔ ยุทธศาสตร์ที่ ๔ ยุทธศาสตร์การพัฒนาด้านสุขภาพอนามัยและการป้องกันโรค

➤ มีการจัดบริการด้านสาธารณสุขโดยฉีดวัคซีนพิษสุนัขบ้าและการพ่นหมอกควันเพื่อ

➤ มีสถานที่ให้บริการด้านอินเทอร์เน็ต โดยไม่เสียค่าใช้จ่าย เพื่อให้ประชาชนได้เข้าถึงเทคโนโลยี และนำเทคโนโลยีไปเพิ่มประสิทธิภาพในการพัฒนาอาชีพของตน เช่น การซื้อขายทางอินเทอร์เน็ต การได้รับข้อมูลข่าวสารจากหลายช่องทาง นักเรียน นักศึกษามีสถานที่ในการค้นหาข้อมูลเพื่อประโยชน์ในด้านการศึกษา

##### ๑.๑.๕ ยุทธศาสตร์ที่ ๕ ยุทธศาสตร์การพัฒนาด้านทรัพยากรธรรมชาติและสิ่งแวดล้อม

➤ ยังไม่มีการดำเนินการ

##### ๑.๑.๖ ยุทธศาสตร์ที่ ๖ ยุทธศาสตร์การพัฒนาด้านการรักษาความสงบเรียบร้อยการจระเขยบั้งสังคม

ความปลอดภัยในชีวิตและทรัพย์สิน

➤ จัดให้มีการอบรมเรื่องแผนป้องกันและบรรเทาสาธารณภัยเพื่อให้บุคลากรสามารถแก้ปัญหาได้ทันท่วงทีเมื่อเกิดภัยต่าง ๆ

➤ จัดให้มีการอบรมวินัยจราจรเพื่อเด็กนักเรียนหรือ เยาวชน มีความรู้เรื่องวินัยจราจรและการขับขี่

##### ๑.๑.๗ ยุทธศาสตร์ที่ ๗ ยุทธศาสตร์การพัฒนาด้านการเมือง การปกครองการบริหารจัดการ

➤ มีการจัดเวทีประชาคม เพื่อรับฟังความคิดเห็นของประชาชน ในการการเพิ่มเติมเปลี่ยนแปลงแผนพัฒนาท้องถิ่นสี่ปี (พ.ศ. ๒๕๖๑-๒๕๖๔) ซึ่งเป็นการส่งเสริมกระบวนการประชาสังคม โดยรับฟังความคิดเห็นเสียงส่วนใหญ่ และเคารพเสียงส่วนน้อย

➤ มีการพัฒนาบุคลากรในท้องถิ่น เพื่อให้มีความรู้ความสามารถ และพัฒนาการทำงานให้มีประสิทธิภาพสูงขึ้น

## ๑.๒ ความสำเร็จการพัฒนาตามโครงการพัฒนาท้องถิ่น

ห้วงระยะเวลาตั้งแต่ วันที่ ๑ ตุลาคม ๒๕๖๑ ถึง ๓๐ กันยายน ๒๕๖๒ องค์การบริหารส่วนตำบลนาม่วง ได้ดำเนินการตามแผนงานที่วางไว้จำนวน ๒๑๕ โครงการ จากโครงการทั้งหมด ๓๘๔ โครงการ ซึ่งเป็นไปตามแผนการดำเนินงานที่ตั้งไว้

## ๒. ข้อเสนอแนะในการจัดทำแผนพัฒนาท้องถิ่นในอนาคต

### ปัญหาและอุปสรรค

๑) จำนวนของโครงการในแผนพัฒนาท้องถิ่นมีจำนวนมาก เกินศักยภาพที่องค์การบริหารส่วนตำบลนาม่วงจะสามารถดำเนินการได้ทุกโครงการ ทำให้ร้อยละของโครงการที่ทำได้้น้อยมากเมื่อเปรียบเทียบกับจำนวนโครงการในแผนพัฒนาท้องถิ่น

๒) งบประมาณเงินอุดหนุนเข้าซ้ำทำให้การดำเนินการตามโครงการต่าง ๆ ล่าช้า

๓) ประชาชนยังไม่มีส่วนร่วมในกิจกรรมพัฒนาเท่าที่ควร

๔) ขาดการติดตามผลการดำเนินงานตามโครงการกิจกรรมอย่างต่อเนื่อง

### ข้อเสนอแนะ

๑) การจัดทำแผนพัฒนาท้องถิ่นสี่ปี ต้องเรียงลำดับความสำคัญของโครงการ และงบประมาณรวมถึงสถานะการคลัง ในการกำหนดโครงการจะบรรจุในแผนพัฒนาถิ่นสี่ปีนั้น ๆ เพื่อให้มีการดำเนินโครงการได้ตามแผนร้อยละเพิ่มขึ้น มีจำนวนโครงการที่ไม่ได้ดำเนินการน้อยลง

๒) ควรเร่งรัดให้มีการดำเนินโครงการ/กิจกรรม ที่ตั้งในข้อบัญญัติงบประมาณรายจ่ายให้สามารถดำเนินการได้ในปีงบประมาณนั้น

๓) องค์การบริหารส่วนตำบลนาม่วงควรพิจารณาตั้งงบประมาณให้เพียงพอและเหมาะสมกับกับภารกิจแต่ละด้านที่จะต้องดำเนินการ ซึ่งจะช่วยลดปัญหาในการโอนเพิ่ม โอนลด โอนตั้งจ่ายรายการใหม่

๔) องค์การบริหารส่วนตำบลนาม่วงควรพิจารณาตั้งงบประมาณให้ครบทุกยุทธศาสตร์เพื่อให้เกิดการพัฒนาท้องถิ่นครบทุกด้าน

